



HERRI AMETSA IKASTOLAREN ASEGURAMENDU INFORMEA



Kalitate Egitasmo Integratua

SARRERA

HERRI AMETSA Ikastolak, 2009. Urtean, Horreum fundazioak zuzentzen duen kalitatezko eredua lortu zuen lehen aldiz. Kalitatearen Egitasmo Integratua kalitate-sistemaren arabera derrigorrezkoa da 5 urtez behin agiri hori berrindartzeko beren antolaketa orokorraren ikuskapena egitea. Hau dela eta, 2004ean aseguramendua gainditu zuten eta azkena 2019. urtean izan da. Ikuskapen hori ikuskari independenteen bitartez egiten da, modu sistematikoan eta dokumentu objektiboetan oinarritua.

Ikuskarien taldea bi pertsonak osatu dute:

- Sorkunde Lekuona
- Esther Garaialde (Koordinazio lanak).

AUDITORIA EGINIKO EGUNAK:

2019ko otsailaren 7an:

- **Eremuetako arduradunekin, goizean.**
- **Hezkuntza Komunitateko guraso eta ikasleekin baieztapen-elkarrizketak, arratsaldean.**

Ondorengo hauek izan ziren eremuz-eremu arduradunak:

- I. Eremua: Karlos Ibarzabal, zuzendaria
- II. Eremua: Karlos Ibarzabal eta Marijo Garamendia
- III. Eremua: Nerea Goikoetxea
- IV. Eremua: Gotzone Arbona eta Igor Rezola
- V. Eremua: Xabier Amilibia eta Alaitz Martinez
- VI. Eremua: Asier Izagirre
- VII. Eremua: Leticia Olazabal

Ikastolaren Hezkuntza Komunitateko 12 partaide elkarrizketatu genituen, 6 ikasle eta 6 guraso. Sei pertsona ikastolak proposatuak eta beste seiak, ikuskariak aukeratuak zozketaz.

Ondorengoak izan ziren elkarrizketatuak:

Ikastolaren proposamenez

Zozketak aukeratuak

Familien aldetik:

Eva Perez (DBH4)
Amaia Gete (HH4)
Teo Alberro (DBH4)

Raquel Romero (LH5)
Joseba Alkiza (DBH4)
Ioar Zendoia (LH3)

Ikasleen aldetik:

Oier Bañuelos (DBH 3)
Irati Villaverde (DBH 3)
Asier Gonzalez (DBH 4)

Sara Beitia (DBH2)
Asier Laco (DBH 3)
Lorea Udakiola (DBH 4)

Informea azaltzen hasi aurretik, azpimarratu nahi dugu ikastolaren aldetik izandako antolaketa bikaina, agerpenetako zintzotasuna eta, horrez gain, erakutsitako kalitatea eta sistematizazioa ezin hobea gertatu dela, informean zeharreko tauletan agertzen den erara.

Auditoriaren puntuazioa ulertzeko argibideak

EREMUAK	Ptoa.	IKASTOLAK	EREMUEN MAILA
1. Erakunde Planteamenduak	150	150	Eremu Bikaina
2. Antolakuntza Egiturak	100	100	Eremu Bikaina
3. Elkarbizitza eta Harremanak	100	100	Eremu Bikaina
4. Tutoretza eta Orientazioa	100	100	Eremu Bikaina
5. Curriculuma	150	150	Eremu Bikaina
6. Familia eta Ingurua	100	100	Eremu Bikaina
7. Administrazio/Zerbitzuak	100	100	Eremu Bikaina
8. AKREDITAZIOA	600	800	
9. EREMU BIKAINA	P. ≥75		Guztiak
10. EREMU AHULA	P. < 50		
10 Akreditazio baldintzak	A+50 E	600	

EREMUEI BURUZKO AZALPENAK

1.- ERAKUNDEAREN PLANTEAMENDUAK:

Eremu hau zentroaren kultura formalari dagokio. Etorkizuneko erakunde batetan aintzat hartu beharreko lau aspektu nagusi ukitzen ditu: Kalitatearen konpromisoa, Eginkizuna, Ikuspena eta Erakunde balioak. Era berean, hurrengo dokumentu instituzionaletan zehaztatutako arrakasta faktore kritikoak ere barneratzen ditu: Ikastetxearen Hezkuntza Proiektua, Urteko Plangintza Orokorra eta Plan Estrategikoa.

Erakundearen planteamenduak ebaluatzeko, hiru izan dira ikuskatu ditugun estandarrak, eta hauek dira gure ondorioak:

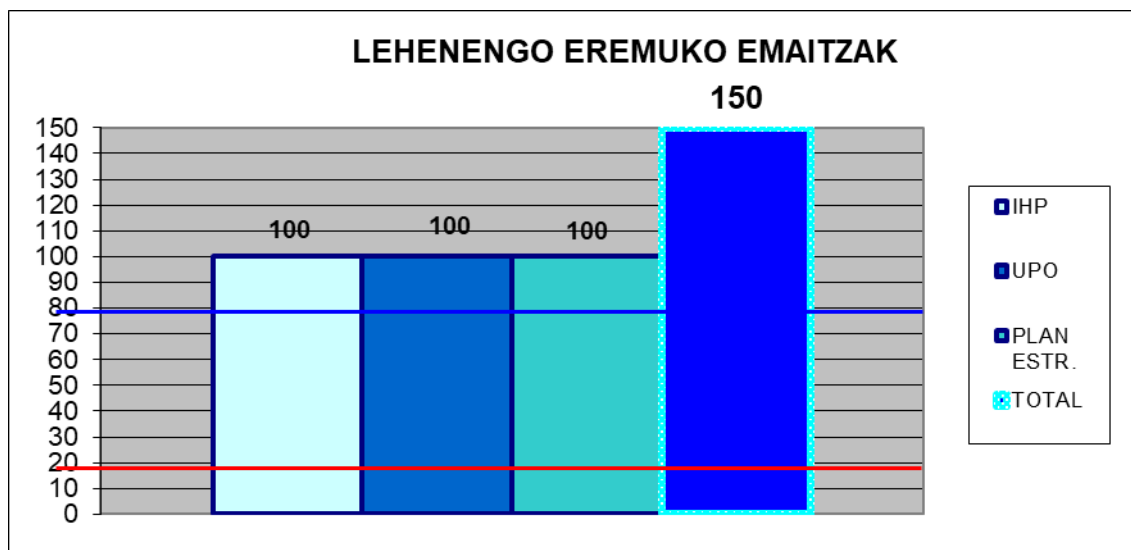
HERRI AMETSA ikastolak definituak ditu **Kalitatea, Eginkizuna, Ikuspena eta Erakunde balio**ko dokumentuak; bost urtetako epez definizio horiek berraztertu eta dagozkien aldaketak ezarri behar dira eta hala egin dute (2009-2014-2019). Ikuskariak frogatu ahal izan dute Ikastolako IHPn, Plan Estrategikoan, UPOn eta IPKn jasota daudela. Dokumentu hauen negoziazio, adospen eta eguneratze prozesuak era egokian gauzatu dira.

Ikastolan **Hezkuntza Proiektua** jasotzen duen dokumentua dago, berrikusia, eta epearen barruan eguneratua izan da eta dagokion organoen onarpena jaso du (2012, 2017). Hezkuntza Proiektuan Kalitatea, Eginkizuna, Ikuspena eta Erakundearen balioak jasotzen dira. IHPren ildo nagusiek Proiektu Kurrikularrean, UPOan eta Ikasgelako programazioetan isla dute.

Urteko Plangintza Orokorra jasotzen duen dokumentuak, bertan, helburu nagusiak, ekintza zehatzak, baliabideak, arduradunak, ebaluazio adierazleak, denbora... jasotzen ditu. Bestalde, Ikasgelako programazioek UPOren ildoak islatzen dituela ere egiaztatu dugu. 2017-2018 ikasturteko UMOa aztertzerakoan, ebaluazioko emaitzak eta hurrengo ikasturterako hobetze proposamenak jasotzen zirela ikusi dugu.

Plan Estrategikoaren dokumentu ofiziala badago eta dagokion organoetan onarpena jaso zuen (2013-16 / 2016-20). Bere lanketan langileriaren parte-hartze eta adostasun mailaren erregistroak azaltzen dira. Plan Estrategikoa koherentea da Ikuspenaren ildo nagusiekin. Azkenik, Urteko Plangintza Orokorra Plan Estrategikoaren ildo nagusiak jasotzen dituela frogatu dugu.

Ondoko grafikoan adierazten dira lortutako emaitzak, hain zuzen ere, eremu hau bere osotasunean betetzen delarik.



2.- ANTOLAKUNTZA EGITURAK:

Bigarren eremu hau ikastetxearen jardunbideari dagokio, ikuspegi formaletik, Zuzendaritza Taldea, Departamendu/etapa taldeak eta Klaustroa antolakuntza egituretan zehazten dena. Egitura hauek koordinazio harremanak dituzte elkarren artean eta proiektuen bitartez kudeatzen dute euren lana.

Antolakuntza Egiturak ebaluatzeko, hiru izan dira ikuskatu ditugun estandarrak, eta hauek dira gure ondorioak:

Ikastolan barne eta kanpoko helburu eta funtzioak betetzeko **Zuzendaritza Taldea** existitzen da, dokumentu ezberdinetan egiaztatu izan dugunez. Zuzendaritzak bere **proiektu propioa** du, 2013-16 / 2016-20, egina eta Ikastolako Plan estrategikoaren datekin bat dator. Proiektuan testu ingurunearen azterketa, jardunbide ereduaren definizioa, ekintza programa, bideragarritasun-azterketa, ebaluazio- plana, diseinu operatiboa... azaltzen dira.

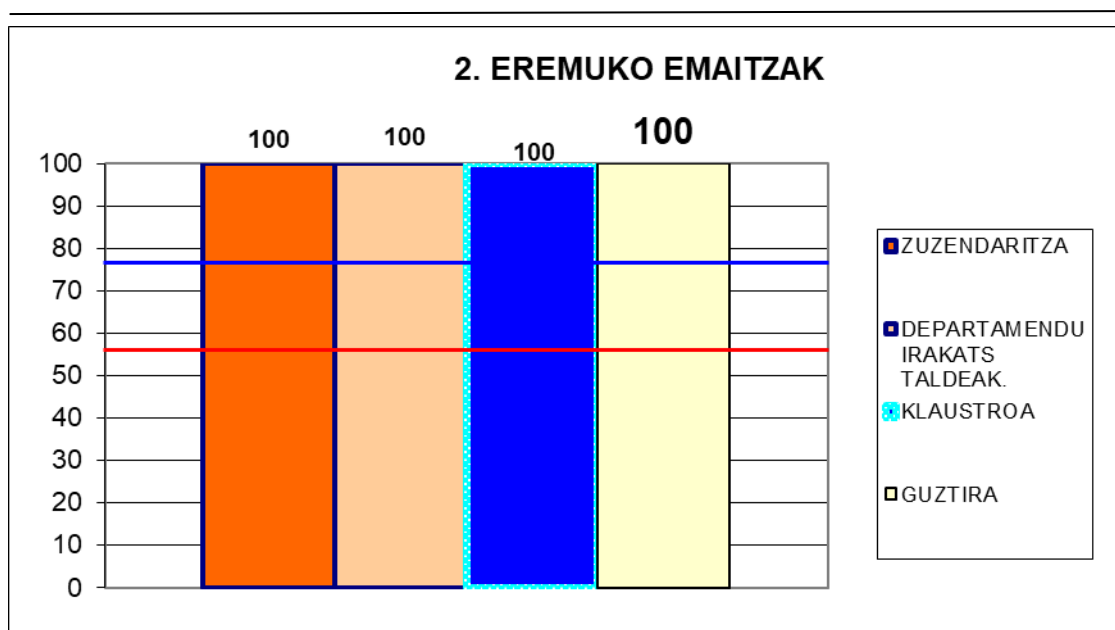
Auditoreok Zuzendaritzaren aurreko urteko koordinazio planak ikusi ditugu eta bertan koordinazio mailak, helburuak, ekintza plana, denboratasuna eta lorpen adierazleak azaltzen dira. Zuzendaritzako koordinazio planaren ebaluazioa ere burutzen dela egiaztatu dugu.

Departamendu/etapa taldeen jardunbideari dagokionez, frogatzen da antolaketa-egituretan honen existentzia. Talde bakoitzak bere proiektu propioa du, urtero eguneratzen dena. Ikasturtean zeharreko koordinazio plana definitua dute, non funtzioak, helburuak, ekintza-plana eta lorpen-adierazleak azaltzen diren. Proiektua ebaluatzen dute, emaitzak eta hobekuntza-iradokizunak jasoz.

Klaustroaren jardunbideari dagokionez, Klaustroak urteko ekintza plana definiturik du. Bertan Klaustroaren funtzioak, ikasturterako helburuak eta ekintzak, epeak eta lorpen adierazleak eta ebaluazioa, hobekuntza iradokizunekin agertzen dira.

Klaustroa biltzen den erregistro eta ebaluazioari dagokion txostena ere ikuskatu ahal izan dugu, beren eraginkortasuna frogatuz.

Ondoko grafikoan adierazten dira lortutako emaitzak, hain zuzen ere, eremu hau bere osotasunean betetzen delarik.



3.- ELKARBIZITZA ETA HARREMANAK:

Eremu honek, ikastolan sortutako elkarbizitza eta harremanak arautzen dituen Elkarbizitza Proiektuaren definizioan eta garapenean jartzen du arreta. Aldi berean, zentroaren xedeak lortzeko eragin lagungarria duen ikastetxeko eta ikasgelako giro egokien existentzia ere aintzat hartzen du.

Elkarbizitza eta harremana ebaluatzeko, hiru izan dira ikuskatu ditugun estandarrak, eta hauek dira gure ondorioak:

HERRI AMETSA Ikastolak badu **Elkarbizitza Proiektua** jasotzen duen dokumentu berria, azkena, 2016-17 ikasturtean onartua. Dokumentuan Elkarbizitzaren definizioa bere harreman maila desberdinetan azaltzen da. Horretaz gain, lehentasuna edota premiak ere zehazten dira, baita elkarbizitza hobetzeko neurriak eta trataera kurrikularra.

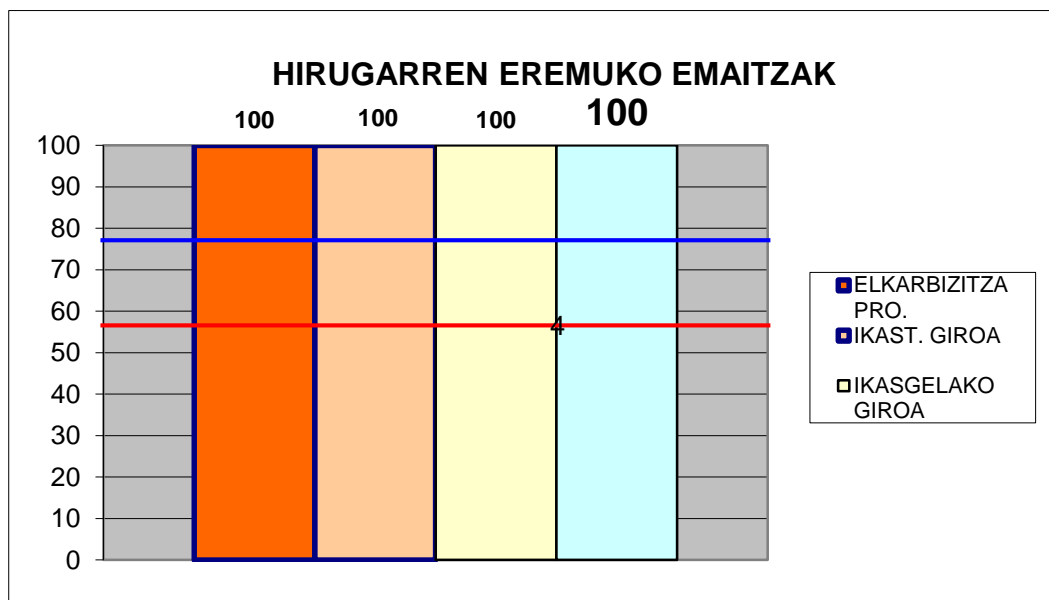
Dokumentu honek partaidetza, lan faseak, negoziazio eta adostasun-parametroak betetzen ditu.

Ikastolako giroari dagokionez, adierazleen balorazioarekin hasi aurretik elkarrizketa guztiek adierazi diguten giroarekiko poza azpimarratu nahiko genuke. Adierazleei dagokionez irakasleen arteko errespetua, konfiantza, kohesio soziala eta harreman onak inkestetako emaitza positiboetan eta izandako elkarrizketetan egiaztatu dugu.

Ikasgelako giroari dagokionez ere, bai inkestek eta baita elkarrizketek ere adierazten dute ondo betetzen direla ikasketa garatzeko behar diren parametro guztiak. Oso positiboak dira galdeketaren eremu guztietan, hau da, adierazpena, entzutea, ikasleen arteko harremana, irakasleriaren eta ikas-taldearen arteko harremana, gelako espazio-denboraren antolakuntza ordena eta diziplina eta tentsioa-distentsioa elementuak neurtzen dituzten faktoreei dagozkien emaitzak.

Aipagarria da KIVa proiektuaren inplementazioak izan duen harrera ona profesionalen aldetik, baita ikasle eta gurasoen aldetik ere (horrela adierazi dute elkarrizketetan). KIVa Proiektua Elkarbizitza Proiektua jaso dago, eta Ikastolen Elkartearen jarraibideak jarraituz DBHn ere inplementatzen hasiak dira.

Ondoko grafikoan adierazten dira lortutako emaitzak, hain zuzen ere, eremu hau bere osotasunean betetzen delarik.



4.- TUTORETZA ETA ORIENTAZIOA:

Eremu honek Tutoretza, Tutoretza Ekintza Plana eta Orientazioa eta aniztasunaren trataera aztertzen ditu. Tutoretza Ekintza Plana, erreferentzi nagusi gisa, tutoretza modalitate desberdinen bitartez garatu eta zehazten da: ikasleen tutoretzaren bitartez (bakarka, zein taldeka), gurasoen tutoretzaren bitartez (bakarka, zein taldeka) eta zentroko profesional ezberdinekin egindako tutoretzaren bitartez.

Tutoretza eta aniztasunaren trataera ebaluatzeko, hiru izan dira ikuskatu ditugun estandarrak, eta hauek dira gure ondorioak:

Ikastolak **Tutoretza Ekintza Plana** du eta bertan kontuan izan beharreko atalak jasotzen ditu: tutoretza orokorraren definizioa, tutoretza espazioen definizioa (Irakasle Taldea eta Orientazio Zerbitzua, ikasleen tutoretza eta familia), helburu orokorrak, tutoretza espazio bakoitzeko helburuak, koordinazioa, helburuak lortzeko ekintza ildo nagusiak eta ebaluazio adierazleak.

Dokumentu hau hiru urtez berritua izan da, azkena 2016ko azaroan onartu zelarik.

Dokumentu honen negoziazio eta adospen prozesuak era egokian bideratu dira.

Era berean, zentroak badu **Orientazio Zerbitzua** antolatua, proiektu propioa duena eta tutoreekin, irakasleekin eta kanpoko zerbitzuekin koordinatzen dena. Ereduak eskatzen dituen atalak betetzen dituela ziurtatu dezakegu. Gainera, egindako elkarrizketetan egiaztatu izan dugu denek ezagutzen dutela orientazio zerbitzua eta ikastolako Orientatzaileak.

Aniztasunaren trataera, arautua eta antolatua dagoela ere frogatu ahal izan da, bai Hezkuntza Premia Berezien tratamenduan baita bestelako laguntzetan ere, izan gelaren barruan, izan laguntza gelan.

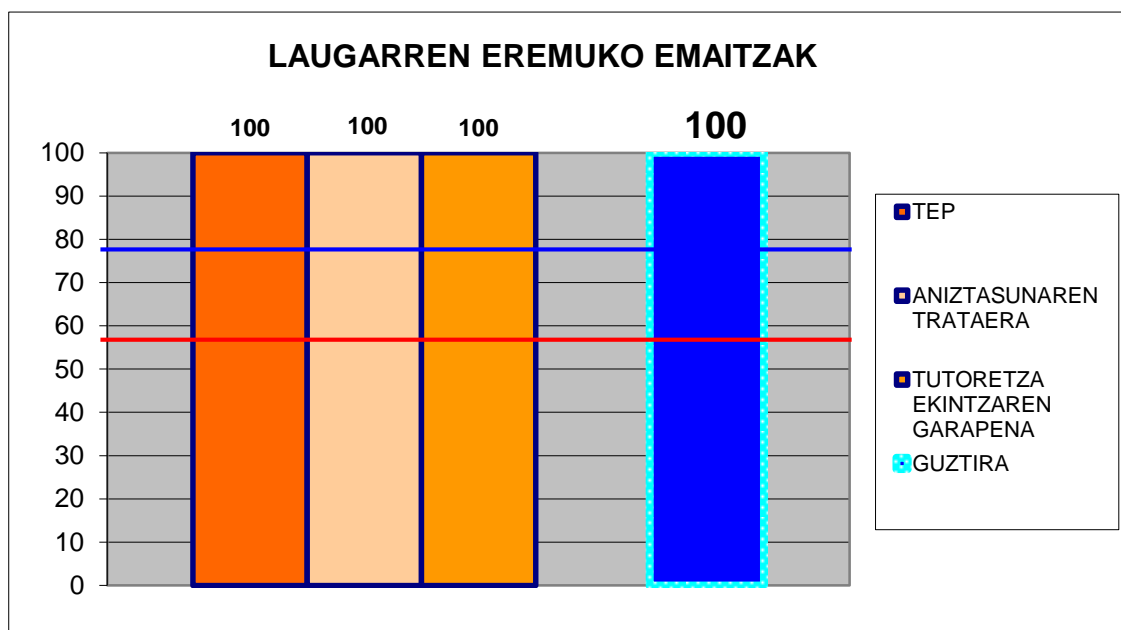
Talde ezberdinekin betetzen duen koordinazioari dagokionez, adierazi behar da orientatzaileak sektore horiekiko koordinazioa frogatzeko dituen erregistroak egoki jasoak dituela.

Orientatzailea oso eskuragarria izanik, azpimarratu nahiko genuke zerbitzuak estamentu guztiengan sortarazten duen asebetetze maila handia, oso pozik agertzen baitira denak berarekin.

Tutore bakoitzak **Tutoretza Ekintza Plana** ezagutzeaz gain ikasturtero ekintza hauen erregistroa jaso eta Erakundearen planteamenduetan ezarritakoarekin

bat egiten duela frogatu dugu. Tutoretza ekintza garapenaren ebaluazioari dagokionez, egiaztatu dugu satisfazioa nabarmena dela, bai familietan eta hezitzaileetan, baita ikasleetan ere.

Ondoko grafikoan adierazten dira lortutako emaitzak, hain zuzen ere, eremu hau bere osotasunean betetzen delarik.



5.- CURRICULUMA:

Bosgarren eremu honek, Ikastetxearen Proiektu Kurrikularren (IPK) garapena, garapen profesionala, ikasleen ikasketa emaitzak, inplikatu guztien asetasun-maila eta ekintza osagarrien atalak aztertzen ditu.

Curriculuma ebaluatzeko, lau izan dira ikuskatu ditugun estandarrak, eta hauek dira gure ondorioak:

HERRI AMETSA ikastolak badu irakaskuntza prozesua programatzen duen **Proiektu kurrikular** dokumentua eta bertan Zikloetako gutxieneko helburuak, edukiak, irizpide metodologikoak eta ebaluazio irizpideak garatzen dira. Ikasgeletako Programazioek islatzen dituzte unitate bakoitzeko gutxieneko helburuak, edukiak, irizpide metodologikoak eta ebaluazio-irizpideak. Proiektu kurrikularra klaustroaren adospen-prozesu egokiz burutu da.

Momentu honetan kurrikuluma eguneratzen ari da ikastola: EKI eta hIZAN marko berria ezartzen DBHn eta HHn. Aipatu behar da erabakiak hartu ahala

KEI estandarretara beren lana egokitzeko zuzendaritza eta irakasle taldea egiten ari diren ahalegina.

Ikastolak urtero eskaintzen dizkie irakasleei **formazio eta eguneratze** profesionalari lotutako **jarduerak, FORMAZIO ESKAINTZA**. Irakasle guztiek formazioa burutzeko konpromisoa dute eta Ikastolak frogatu ahal izan du nola bost urteko batz besteko partaidetza tasa ehuneko maila oso egokian kokatzen den.

Atal honi ematen zaion trataera aipagarria da: formazio eskaintza sozializatzeko prozedura, prestakuntza plana eta ikastaroz ikastaro egiten den erregistroa bera ere.

Irakasleriaren ebaluazioari dagokionez, ebaluatzen da eta zuzendaritzak hartzen du bere gain ardura hau. Irakasleen autoebaluazioa egiten da eta ikasleen galdeketetako emaitzak jasotzen dira eta zuzendaritzako kideek burutzen dute bakoitzari dagokion txostena eta, behar izanez gero, elkarrizketa; ebaluazio horrek ondorio positiboa eragiten duen irakasleetan, bakoitzak bere konpromisoa hartzen baitu.

Hezitzaileek beren **garapen profesionalarekin gustura** direla adierazi digute. Adierazle honen egokitasuna ebaluazio prozesuan eta galdetegietan frogatu dugu.

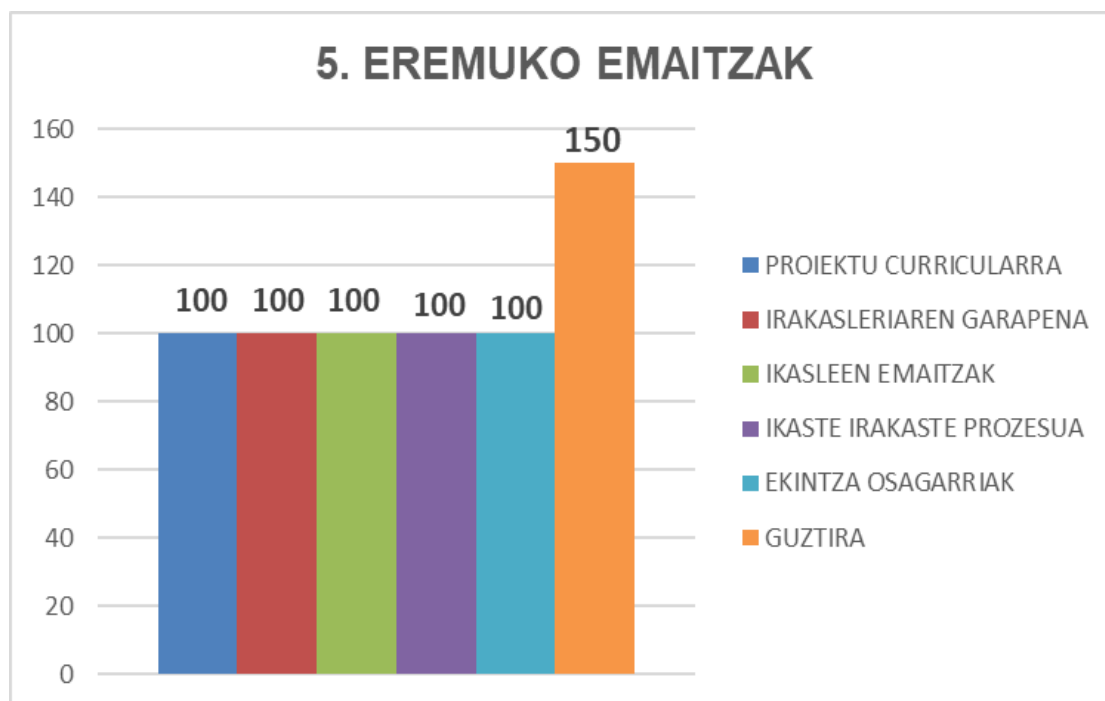
Ikasketa emaitzei dagokienez, pozgarria da ikastolaren lorpen tasa, bai promozioari begira aurreikusitako gutxieneko helburuen lorpen mailan, baita ziklo eta etaparen azken ikasturteetan gai guztiak gainditu eta ikasturte horretan matrikulatutako ikasle kopuruaren arteko ratioari begiratuta; halaber, ikasleek kanpo frogetan lortutako emaitzei dagokienez. Azken gai honi buruz esan behar dugu %95ean finkatua dela gutxieneko emaitza eta, ikastolaren kasuan, %100 lortu dutela DBH2an. LH4ean ez da emaitza hori lortu; promozio horren emaitza ikastetxeko ebaluazioan ez da horrelakoa, beraz jarraipena egin beharko zaio talde horri zerk eragin duen beherakada hori argitu dadin. Auditoreek egokiak kontsideratu ditugu emaitza hauek.

Estandar honi bukaera emateko **ikaste-irakaste prozesuarekin satisfazioa** neurtu dugu. Familiak, ikasleek eta irakasleek, denek daude pozik eta hala azaltzen da prozesu honek sortarazten duen asetasun mailarekin, baita izandako elkarrizketa guztietan ere. Emaitzen egokitasuna, ebaluazio prozesua eta elkarrizketak burutu ondoren positibotzat jotzen dugu estandar hau.

Ekintza osagarrien atalari buruz berriz esan behar dugu betetzen direla indikatzaile guztiak, hau da, badute ekintzen programazioa eta erregistroa, eta

poztasuna adierazten dute bai ikasleek (%90) eta arduradunek (%91) baita familiek(%70) ere.

Ondoko grafikoan adierazten dira lortutako emaitzak, hain zuzen ere, eremu hau bere osotasunean betetzen delarik.



6.- FAMILIA ETA INGURUA:

Eremu honek, zentroak familiekin eta inguruarekin dituen harremanak ikuskatu nahi ditu; baita eskolaz kanpoko ekintzekiko antolaketa eta partaide guztien asetasuna ere.

Familia eta ingurua ebaluatzeko, hiru izan dira ikuskatu ditugun estandarrak, eta hauek dira gure ondorioak:

HERRI AMETSA ikastolak bide ezberdin asko ditu ezarriak **familiekiko komunikazio formalak eta partaidetza** garatzeko. Betiko bitartekoak eta bide berriak antolatuak dituzte eta frogatu ahal izan dugunez, eraginkorrak dira. Aipatzekoa da bereziki INIKA aplikazio informatikoaren inplementazioaren arrakasta eta eraginkortasuna eremu honetan: irakasleen arteko harremanak, familia, zerbitzuak, mantenua, IKT beharrak, zerbitzuak... lehenik profesionalekin eta ondoren gurasoekin izandako elkarrizketetan baieztatu dugu.

Partaidetzari dagokionez, ikastolak antolatzen ditu gurasoek parte hartzeko ekitaldi ugari eta gurasoen partaidetza tasaren batz bestekoa egokia bada ere ez da betetzen Asanbladaren kasuan. Gurasoekin izandako Elkarrizketetan

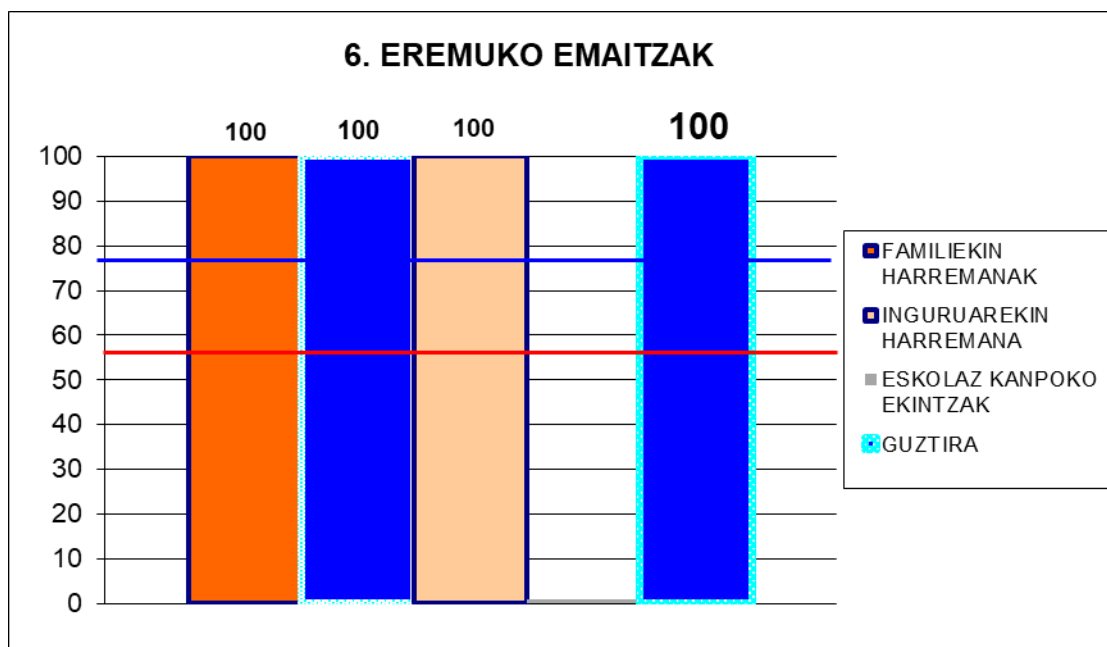
baieztatu ahal izan dugu ez dela ikastolaren ahalegina ezagatik, beraz batz bestekoa ontzat eman dugu auditoreok.

Bai inkestetan bai elkarrizketetan **familien satisfazio maila** altua azaltzen da ikastolarekiko harremani dagokienez. Ez hainbeste familien partaidetzarekin, horretan nola eragin aztertzen ari direla aupatu zuten.

Bigarren estandarrak **eskolaz kanpoko ekintzen** antolaketa eta beraiekiko asetasuna azertu nahi ditu. Eskolaz kanpoko ekintzen antolaketari buruz, ikastolak jarriak ditu batzuk, baina lehen Hezkuntzako ikasleek erabiltzen dituzte batez ere. DBHko ikasleei dagokienez, parte hartzen dute herrian erakunde ofizialen bitartez antolatzen diren ekintzetan eta ikastolak badu barruko eta kanpoko partaidetza horren erregistro zehatza. Ekintza guzti hauekiko asetasunari buruz, berriz, egiaztatu ahal izan dugu pozik daudela ikasleak, arduradunak eta familiak.

Azkenik, Herri Ametsa ikastolak urtero inguruko **beste erakundeekin lankidetzak jarduerak** programatzen ditu, eta bertan jasotzen dira beste lankidetzak horren helburua, jarduerak eta ebaluazio irizpideak. Halaber frogatzen da ikastola baliatzen dela inguruko zerbitzuaz baita ingurua zentroaren instalazioaz eta zerbitzuaz ere.

Ondoko grafikoan adierazten dira lortutako emaitzak, hain zuzen ere, eremu hau bere osotasunean betetzen delarik.



7.- ADMINISTRAZIOA, ZERBITZUAK ETA BALIABIDEEN KUDEAKETA.

Azken eremu honek, zentroak eskainitako zerbitzuak eta pertsonalaren selekzio prozesuak arautzen dituzten profil profesionalen definizioa barneratzen ditu. Ikastetxearen Plan Finantziar-Ekonomikoa (IPFE) eta Urteko Plangintza Ekonomikoaren (UPE) bitartez zehazten den gestio finantziero -ekonomikoa ere, bere baitan geratzen da.

Administrazioa, zerbitzuak eta baliabideen kudeaketa ebaluatzeko, lau izan dira ikuskatu ditugun estandarrak, eta hauek dira gure ondorioak:

HERRI AMETSA ikastolak badu **zerbitzuen plangintza** egiaztatzen duen dokumentua; bai 1 eta 2 urteko haurrei eta beharrez eskatzen duten beste mailetako ikasleei zuzendutako jangelaren zerbitzuan, baita ikastola berak antolatua duen garraioaren plangintza alorrean. Erabiltzaileak eta baita zerbitzu ezberdinetako arduradunak ere pozik daude zerbitzuekin. Administrazioaren funtzionamenduari buruz ere, asetasun osoa agertzen dute elkarrizketatutako guztiek.

Bestetik, langileen, **hezitzaileen eta zuzendariaren profil profesionalak** ondo definituak daude (2017) eta kasu bakoitzeko beharreko nolakotasunak, jarrerak, erantzukizunak eta funtzioak zehaztuak dituzte; badute ere zehazturik selekzio- prozesua eta hau koherentea da definitzen den profil profesional bakoitzarekin.

Ikastetxearen Plan Finantziar-ekonomikoa dokumentuaren existentzia (2016-20) eta honek ereduak eskatzen dituen atal guztiak modu egokian betetzen dituela egiaztatu dugu.

Plan Estrategikoarekin koherentea dela argi geratu da eta dokumentu honen onarpenak, kudeaketa eta eguneraketa ontzat ematen dira.

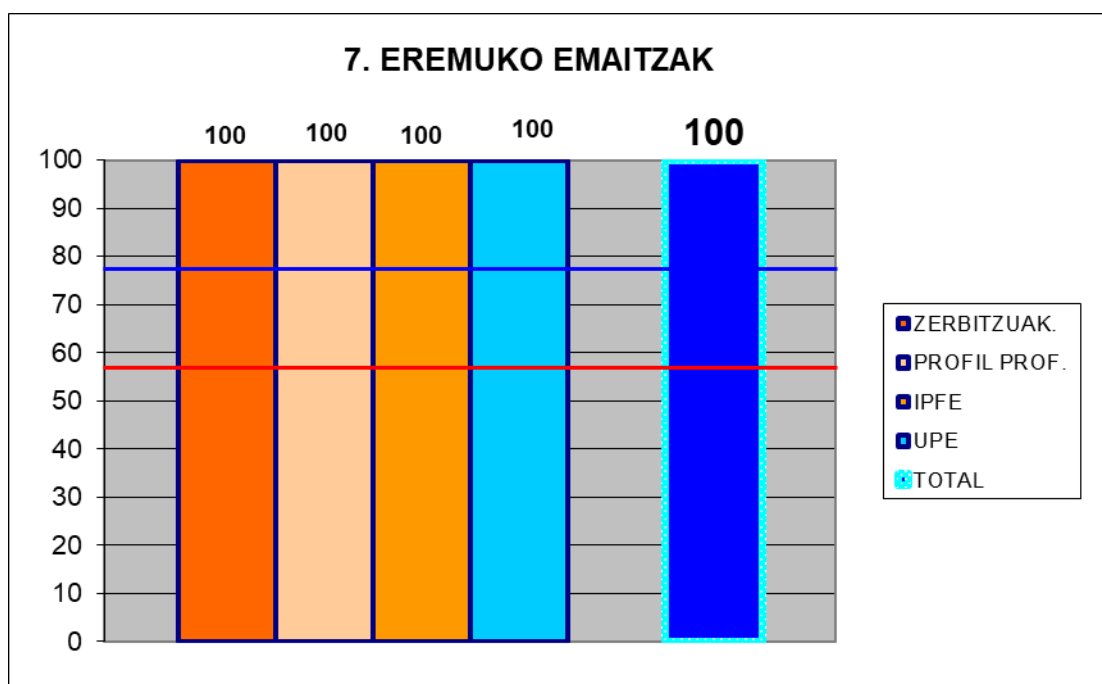
Ikastetxearen epe luze, ertain eta laburreko kostuak IPFEaren bitartez planifikatu, jarraitu eta kudeatzen direla egiaztatzeke aukera izan dugu.

Estandarrak eskatzen dituen beste atal guztiak betetzen dira eta kontrol hori koherentea da ikastolaren planteamenduari eta posibilitateekin. Urtero ebaluatzen da ikasturte bakoitzari dagokion esparrua, aurrekoarekin lotuz, eta jarraipena eta kontrola egiaztatzen dituen erregistroen konstantzia bada ere.

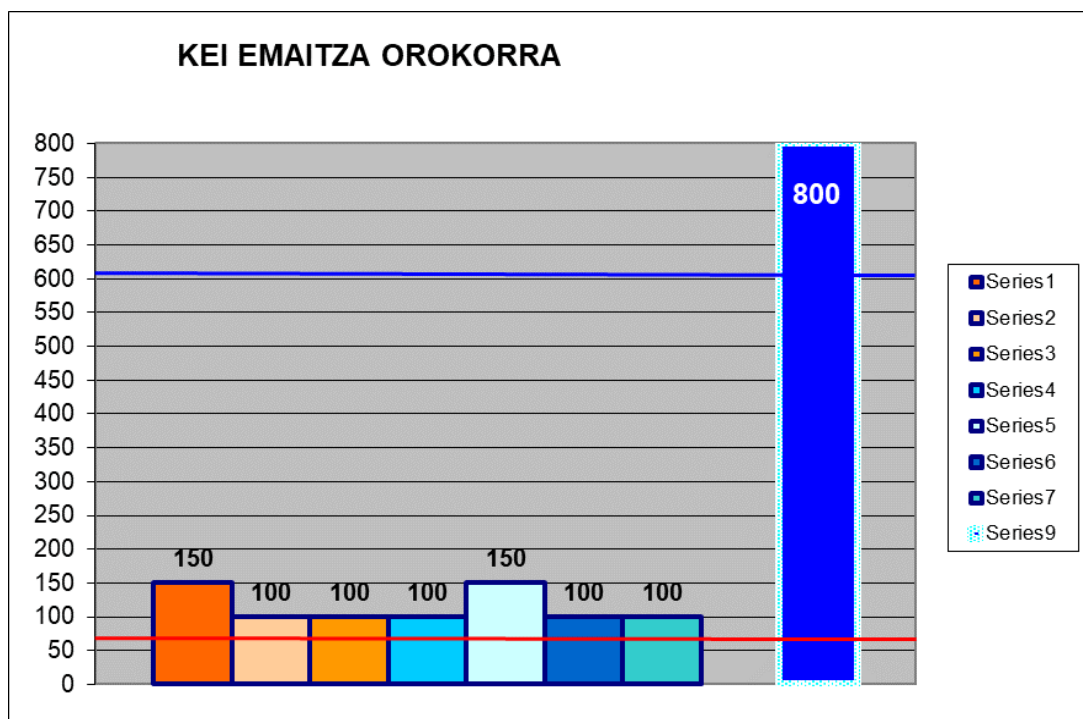
IPFE dokumentuan aurreikusitako kostuak, inbertsioak, etab. , Urteko Plangintza Ekonomikoaren bitartez burutzen dira.

Batzarrean urtero onartu eta ebaluatzen da, akta eta erregistro desberdinez ziurtatuak dituztelarik.

Ondoko grafikoan adierazten dira eremu honetan lortutako emaitzak, hain zuzen ere, eremu hau ere bere osotasunean betetzen delarik.



KEI emaitza orokorra: 800



GOGOETA

Eremuetan esandakoaz gainera, Auditore talde honek ondorengo hauek agertzen ditu:

- Txalotzekoa da 2014. urtean pasatako emaitza oso oneko auditoriaren ondotik, ikastolak egin duen lan eskeraga, bikainak zituzten adierazle guztiak mantenduz eta hobetuz eta hartan agertzen ziren hutsuneak beteaz. Lortutako emaitza bereziki bikaina da, lor daitekeen **puntuazio osoa** lortu dutelarik, plenoa erdietsiz. Herri Ametsa ikastolak lortu dituen antolaketa eta funtzionamendu mailak eta pertsonalaren arteko kohesioa eta koordinazioa erabatekoa izan da eta azken emaitza ezohizkoa. Auditoriak adierazten dituen datu guztiak kontuan edukita, **bikaina** da Herri Ametsa ikastola, ikastetxe baten kalitatea definitzen duten ezaugarri guztietan.
- Nabarmentzekoa da ikusi ahal izan dugun guztien inplikazioa eta motibazioa KEIko kalitate plan hau indartzerakoan. Baita, zuzendariaren eta hezitzaileen arteko lotura eta koordinazioa eta ikasleen eta gurasoen atxikimendua egiaztatu ahal izan dugu eta elkarlan honek egin du posible kide guztiek ikastola hain maila altuan garatzea.

Zorionak, ba, Auditoreen aldetik.

ONDORIOA

Talde ebaluatzaileak, Herri Ametsa ikastolak azaldutakoa, baita bisitan zehar erakutsitakoarekin, eta Horreum Fundazioak dituen eskagaiekin bere KEI kalitate sisteman:

HERRI AMETSA IKASTOLAK KEI SISTEMAKO KALITATEAREN ZIURTAPENAREN ZERTIFIKAZIOA JASOTZEKO AHOLKUA EMATEN DU.

Ohartarazten da, zertifikazioaren iraupena 5 urtekoa dela, beraz 2024ean berritu beharko dela.

Donostia, 2019-02-28an

AUDITOREAK

SORKUNDE LEKUONA



ESTHER GARAIALDE

