

2017
IKASTURTEA

K E I
Kalitate Egitasmo Integratua

28 62 orrialdeak

Herri Ametsa Ikastolako BARNE ARAUDIA



Herri Ametsa Ikastola

Guardaplata 28
Donostia
Tfn-943 393520

herriam@ikastola.net
www.herriametsa.com





BARNE ARAUDIA

Herri Ametsa Ikastola

Guardaplata 28, 20016 Donostia
Tfn-943 39 35 20/39 24 21
Fax-943 40 40 90

herriam@ikastola.net
www.herriametsa.com



Aurkibidea

0. SARRERA

1. ORGANIGRAMA

2. GOBERNU EGITURAREN FUNTZIONAMENDUA

2.1. BATZAR NAGUSIA

2.2. ERREKTORE BATZARRA

3. FUNTZIONAMENDUAREN EGITURA

3.1. PERTSONA BATEZ OSATUTAKO ORGANOAK

3.1.1. ZUZENDARIA

3.1.2. ADMINISTRARI BURUA

3.1.3. ADMINISTRATZAILEA: IDAZKARIA

3.1.4. IKASKETA BURUA

3.1.5. ORIENTATZAILEA

3.2. ORGANO KOLEGIATUAK

3.2.1. ZUZENDARITZA TALDEA (23. ORRIALDEA)

3.2.2. KLAUSTROA

3.2.3. ETAPAK

3.2.4. ORIENTAZIO DEPARTAMENDUA

3.2.5. PROIEKTUETAKO TALDEAK (HIZPRO, AGENDA 21, IKT)

3.3. BESTEAK

3.3.1. ETAPAKO KOORDINATZAILEA

3.3.2. TUTOREA

3.3.3. IRAKASLEA

3.3.4. HEZKUNTZA BEREZIKO IRAKASLEA

4. ZERBITZUAK

4.1. ETXEZAINA

4.2. GARRAIOA

4.3. JANGELA

4.4. GARBIKETA



BARNE ARAUDIA

Herri Ametsa Ikastola

Guardaplata 28, 20016 Donostia
Tfn-943 39 35 20/39 24 21
Fax-943 40 40 90

herriam@ikastola.net
www.herriametsa.com



5. ESKOLAZ KANPOKO EKINTZAK ETA EKINTZA OSAGARRIAK

5.1 KIROLAK

5.2 KULTURALAK

- 5.2.1. Olentzero eta Santa Ageda
- 5.2.2. Euskal dantzak eta ekitaldiak
- 5.2.3. Danborrada

5.3 BESTEAK

- 5.3.1. Zientzia jostagarria
- 5.3.2. Ingelesa
- 5.3.3. Musika

6. LAN BATZORDEAK

6.1. IKASTOLAKO KONTSEILU ERREKTOREAN ORDEZKARITZA

- 6.1.1. MARKETING BATZORDEA
- 6.1.2. EKONOMI BATZORDEA
- 6.1.3. GURASO BATZORDEA
- 6.1.4. KIROL BATZORDEA
- 6.1.5. KULTUR BATZORDEA

6.2. IKASTOLAKO KONTSEILUAN ORDEZKARITZARIK EZ DUTENAK

- 6.2.1. ALDIZKARI BATZORDEA
- 6.2.2. IKASTURTE BUKAERAKO JAI BATZORDEA

7. ELKARBIZITZAKO ARAUAK

7.1. IKASLEAK

- 7.1.1. IKASLEAREN ESKUBIDEAK ETA BETEBEHARRAK
- 7.1.2. HUTSEGITEAK
- 7.1.3. NEURRI ZUZENTZAILEAK
- 7.1.4. EGUNEROKO FUNTZIONAMENDURAKO ARAUTEGIA

7.2. LANGILEEN ESKUBIDE ETA BETEBEHARRAK

7.3. GURASOEN ESKUBIDE ETA BETEBEHARRAK



BARNE ARAUDIA

Herri Ametsa Ikastola

Guardaplata 28, 20016 Donostia

Tfn-943 39 35 20/39 24 21

Fax-943 40 40 90

herriam@ikastola.net

www.herriametsa.com

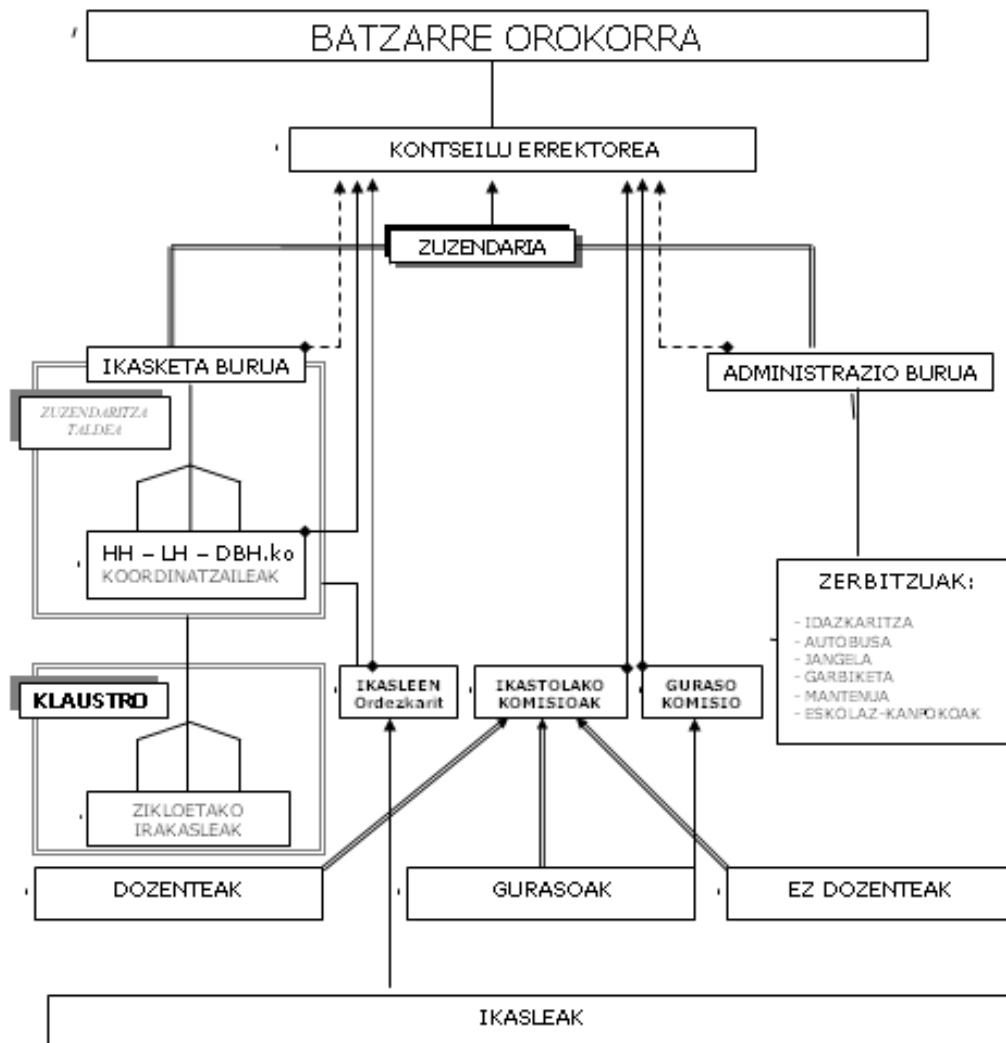


0. Sarrera

Herri Ametsa Ikastolako Hezkuntza Komunitatearen partaide zaren horri:

Eskuetan duzun dokumentu honek ikastetxearen jardueren garapena bermatuko duten oinarri eta arauak jasotzen ditu, gure Hezkuntza Proiektuan finkatuta dauden helburuak lortzeko. LODEn, LOGSEn, Ikasleen Eskubide eta Betebeharrei Buruzko Dekretuan eta Langileen Estatutuan oinarrituta dago. Ez da hutsetik sortu, azken urteetan hartutako erabakien bilduma bat da, batik bat. Haren aplikapena Ikastola osatzen duten partaide guztiei zabalduko zaie. Batzar Nagusiak xx-xx-2010ean onartu zuen.

1. ORGANIGRAMA





BARNE ARAUDIA

Herri Ametsa Ikastola

Guardaplata 28, 20016 Donostia

Tfn-943 39 35 20/39 24 21

Fax-943 40 40 90

herriam@ikastola.net

www.herriametsa.com



2. GOBERNU-EGITURAREN FUNTZIONAMENDUA

2.1. BATZAR NAGUSIA

Deialdia: Kontseilu Errektoreak Batzar Nagusirako deialdia egingen die une horretan gurasoak direnei, bilera eguna baino 15 egun lehenago, gutxienez, zirkular baten bidez. Bertan Batzarraren eguna, ordua, lekua eta gai zerrenda adieraziko du. Gainontzeko bazkideei, egunkariaren bidez jakinaraziko zaie. Batzar Nagusiak legezko eraketa izanen du lehen deialdian, batzarkideen erdia

bertaratu denean; eta, bigarren deialdian, daudenak daudela. Dena den, bi deialdien artean ordu-erdiko tarte utzi beharko da eta horrela adieraziko da deialdian bertan.

Batzarkideen eskubideak: Batzarkide guztiek boto eskubidea dute. Ikastolan hiru motatako batzorkide bereizten dira: Bazkide erabiltzaileak, bazkide laguntzaileak eta aktiboan jarraitzen ez duten bazkideek.

Batzarraren erabakiak: Batzarkideek gehiengo sinplez erabakiko dituzte beraiei dagozkien gaiak, biltzar nagusia bildu eta legezko eraketa duenean. Batzar Nagusiaren erabakiek guztiak behartzen ditu, etorri-gabeak, aurkako iritzia dutenak eta botorik ematen ez dutenak.

Botoen bi herenak beharko dira batzarkide bat Elkartetik bereizi, Elkartearen deuseztapena erabaki, Estatutuen aldaketa egin edota Ikastolaren funtsezko izaera aldatzeko.

Batzar motak: Batzar Nagusiak ohikoak ala bereziak dira. Ohiko Batzar Nagusia gutxienez urtean behin elkartuko da. Errektore Kontseiluak egingen du Batzar Nagusi Berezirako deialdia, batzordeari berari egoki iruditu edo bazkideen herenak eskatzen duenean.



BARNE ARAUDIA

Herri Ametsa Ikastola

Guardaplata 28, 20016 Donostia
Tfn-943 39 35 20/39 24 21
Fax-943 40 40 90

herriam@ikastola.net
www.herriametsa.com



Batzar Nagusiaren ahalmenak: Ohiko Batzar Nagusiaren eta Batzar Nagusi Bereziaren ahalmenak zehazturik daude Elkartearen Estatutueta.

Bazkideen ordezkaritza:

Batzarrean ordezkaturia izateko bi modu daude:

- a) batzarra egin aurretik, ikastolako idazkaritzan adierazi, edo
- b) horretarako bidaltzen den inprimakia bete, izenpetu eta beste batzarkide bati eman, ordezkatuaren eta ordezkatzailearen izen-deiturak adierazita, batzargelako sarreran aurkez dezan.

Mahaiaren osaketa eta biltzarraren garapena: Errektore Batzarraren lehendakariak, idazkariak eta Ikastolako zuzendariak osatuko dute Batzar Nagusiaren mahaia. Errektore Batzarrak berak erabakiko du zein beste batzordekidek osatuko duten mahaia edota zeintzuk ordezkaturiko dituzten, hirurek etortzerik ez badute.

Lehendakariak zuzenduko du biltzarra, eztabaida eta proposamenak bideratuz eta gai zerrendan azaltzen ez den gairen ezarpena erabakiz. Mahaikide bakoitzak dagokion gaia azalduko du.

Idazkariak bileraren agiria jasoko du, iritzien laburpena, onartutako erabakien testua eta bozketaren emaitzak eta kopuruak idatziko ditu. Hurrengo batzarrean onartu ondoren, lehendakariak eta bertan izandako bi batzarkidek izenpetuko dute.

2.2. KONTSEILU ERREKTOREA

Kontseilu Errektorea organo ordezkatzaile eta funtzionala da; haren bidez, Batzar Nagusia funtzionamendu-organoetara hurbiltzen da.



BARNE ARAUDIA

Herri Ametsa Ikastola

Guardaplata 28, 20016 Donostia

Tfn-943 39 35 20/39 24 21

Fax-943 40 40 90

herriam@ikastola.net

www.herriametsa.com



Osaketa

Partaideok izanen ditu: batetik –botoa emateko eskubidea dutela-, bost guraso, hiru etapa-koordinatzaileak, administrazioko eta zerbitzuetako langile bat eta zuzendaria; bestetik –botorik emateko eskubiderik gabe-, ikasketa-burua eta administrazio-burua.

Egokitzat jotzen denean, ikasleen ordezkariak ere izanen ditu. Talde bakoitzaren ardura izanen da postu guztiak betetzea. Irakasleei eta irakaskuntzaz kanpoko langileei dagokienez, langileen batzarrean hautatu ahal izanen dituzte, beraiek xedatuko duten moduan.

Horrela osaturik, honakoak dagozkio Errektore Batzarrari:

Berezko kontuak:

- a) jendearekiko harremanak
- b) izendapenak
 - Kontseilu Errektoreko bereko lehendakaria
 - Kontseilu Errektoreko batzordekideak
 - zuzendaria
 - zuzendariak hautatutako ikasketa-burua berrestea
- c) Klaustro- eta Guraso Elkartean Arautegiaren onestea

Partekatutako kontuak

- pedagogia arloari dagozkionak
- ekonomiari eta administrazioari dagozkionak
- era demokratiko eta irekian hausnartzea, beti ere bere asmoak hezkuntza-komunitatearen talde-dinamika orokorrean kokatzeko ahaleginetan.

Horrela, bada, xedatuta geratzen dira Kontseilu Errektorearen ahalmena eta, horrexen ondorioz, haren mugak, kudeatzeko bere zereginak eta zuzendariari



BARNE ARAUDIA

Herri Ametsa Ikastola

Guardaplata 28, 20016 Donostia

Tfn-943 39 35 20/39 24 21

Fax-943 40 40 90

herriam@ikastola.net
www.herriametsa.com



dagozkionak nahasi zein okertu gabe.

Funtzio-sailen arteko harremanak

- Batzar Orokorraren menpe dago, zuzen-zuzenean.
- Pedagogi Taldea haren menpe dago, zuzen-zuzenean.

Bilerak

1. Gutxienez, hilean behin egingen dira ohituraz edo batzordeak berak Funtzio Arautegian zehaztuko duen maiztasunarekin.

2. Lehendakariak deituko du bileretara; halaber, bi partaideren eskariz edo zuzendaritzak deituta egingen dira.

3. Deliberatzeko modua demokratikoa eta irekia izanen da: partaideak ez dira ordezkatzeko duten taldeari lotuta egonen eta asmo guztiak hezkuntza komunitatearen talde dinamikan kokatzeko ahaleginean gauzatuko dira, helburu komuna lortzeari begira. Ikasketa-buruak eta administrazio-buruak ahotsa izanen dute, baina botorik ez.

4. Erabakiak gehiengo sinplez hartuko dira, Kontseilu Errektorearen agintaldi bakoitzaren hasieran bestelakorik espresuki xedatu ezean.

5. Elkarrekin adosterik ez balego, isilpeko bitora joko da eta berdinketak iraunez gero, bilerako lehendakariak kalitatezko botoa erabili ahal izanen du.

6. Hartutako erabakiak agiri batean jasoko ditu idazkariak. Bilerari buruzko toki eta denborazko inguruabarrak agertu beharko ditu, gai-zerrenda, aurkeztu eta bozkatu diren proposamenak, eztabaidagaien zerrenda laburra, esku hartu duten batzarkideak, bozketaren modua eta emaitza, erabakien hitzez hitzeko edukia, interpretazioei zein galde-erantzunei buruzko erreferentziak, eta partaideren batek



BARNE ARAUDIA

Herri Ametsa Ikastola

Guardaplata 28, 20016 Donostia

Tfn-943 39 35 20/39 24 21

Fax-943 40 40 90

herriam@ikastola.net

www.herriametsa.com



espresuki sartzeko eskatzen badu, aurkeztutako edozein dokumentu idatzi.

7. Deialdia eginen da, aldez aurretik batzarkideei data, ordua eta gai-zerrenda jakinaraziz, bai eta agertu beharreko gai-zerrenda dagozkien funtsezko dokumentuen berri emanaz ere. Zuzendariari dagokio gai-zerrenda finkatzea. Deliberatu eta erabakiak hartzeko jakin beharreko informazioak ekartzea zuzendaritza taldeari dagokio. Ohiko bileretako gai-ordenak aurreko bilera-agiriko onarpena jasota eduki beharko du eta, azken puntu gisan, galde-eskeak. Gai-zerrendan ageri ez diren gaiez eztabaida daiteke, baina ezin izanen da haiei buruzko erabakirik hartu, non eta batzordekide guztiak ez dauden eta gehiengoak aldeko botoen bidez premiazkotzat jo ezean.

8. Bozkatzeko eta erabakiak hartzeko, Errektore Kontseiluaren quoruma lortuko da bere partaideen erdiak gehi bat bertaratuz gero; horrela izan ezean, erabakiek ez dute balio izanen.

Funtzioak

1. Kontseilu Errektoreko lehendakaria, lehendakariordea eta idazkaria izendatu; Batzar Orokorrean ere kargu horiexek beteko dituzte.
2. Batzordeetako partaideak izendatu nahiz berretsi: Pedagogi Batzordean, Ekonomia eta Administrazio Batzordean...
3. Zuzendaria – Kontseilu Errektoreari erantzuten diona Ikastolaren funtzionamenduaz- izendatu eta zuzendariak izendatutako ikasketa buruaren izendapena berretsi.
4. Batzordeek aurkeztutako epe labur eta ertaineko proiektuez erabakiak hartu, eta erabakitakoaren arabera gauzatu daitezzen egiaztatu; horretarako, Barne



BARNE ARAUDIA

Herri Ametsa Ikastola

Guardaplata 28, 20016 Donostia

Tfn-943 39 35 20/39 24 21

Fax-943 40 40 90

herriam@ikastola.net

www.herriametsa.com



Arautegian epeaz eta moduaz xedatu bezala informatuko zaio.

5. Barne Arautegia egin eta onetsi.
6. Dagokien administrazio prozeduraren arabera, lekualdatzeen ondoriozko irakasleen hautapena eta kontratazio berriak erabaki.
7. Onetsi, egoki baderitzo, eta egiaztatu Zuzendaritza Taldeak aurkeztutako egitasmoak.
8. Batzar Orokorra informatu, Barne Arautegian xedatutako prozeduraren arabera.
9. Eta Batzar Orokorrak eskuordetutako edozein funtzio.

Pertsona bakar bati dagozkion karguak

- **Lehendakaria:** Errektore Batzarrak bere partaideetako bat hautatuko du Herri Ametsa Ikastolako Lehendakari; honako funtzioak ditu:
 - Herri Ametsa Ikastolaren ordezkaritza publikoa du.
 - Kontseilu Errektorearen eta Batzar Orokorren Lehendakaritza du.
 - Hezkuntza komunitateko partaideei bihotz eta adore ematen die, komunitate harmoniatsu eta eraginkorra osa dezaten.
 - Kontseilu Errektoreak eman liezazkiokeen bere karguko funtzioak egiten ditu.
 -
- **Lehendakariordea:** Kontseilu Errektoreak bere partaideetako bat hautatzen du Herri Ametsa Ikastolako Lehendakariorde; honako funtzioak ditu:
 - Lehendakariarekin estuki lan egiten du.
 - Haren absentzian, haren funtzioak hartzen ditu.



BARNE ARAUDIA

Herri Ametsa Ikastola

Guardaplata 28, 20016 Donostia

Tfn-943 39 35 20/39 24 21

Fax-943 40 40 90

herriam@ikastola.net
www.herriametsa.com



➤ **Idazkaria:** Kontseilu Errektoreak bere partaideetako bat hautatuko du Herri Ametsa Ikastolako Idazkari; honako funtzioak ditu:

- Kontseilu Errektorean eta Batzar Orokorrean idazkariaren lanak egiten ditu eta bi organootako bileretara deitzen du.
- Bilerotako batzar-agiriak idazten ditu, bai eta haien fede eman ere.

Karguaren epea eta uztea: Kontseilu Errektoreko guraso, lehendakaria, langileak eta zuzendaria lau urtetarako aukeratzen dira; Zuzendaritza taldeko partaideek kargua utzi arte Kontseiluan egongo dira. Gurasoak, lehendakaria eta ez dozentetik aukeratutako partaidea berraukeratuak izan daitezke, iraunkortasunaren mesedetan. Berezko epea bukatu baino lehenago utz daiteke kargua:

- Norberak bere gogoz uzten duenean, arrazoiak adierazita.
- Kargua betetzeko eragozpenezko gaixotasunarengatik.
- Batzordekidearen hutsegite larriaren ondorioz, kargutik ken dezake Kontseilu Errektoreak, Batzordearen gehiengo absolutuaren akordioz.
-

Kontseilu Errektorean ordezkapena duten batzordeak: bost batzorde daude: kulturala, marketing, kirola, ekonomika eta guraso batzordea. Beharren arabera, batzordeok desagertu edo berriak sor daitezke. Batzorde bakoitzeko arduraduna Kontseilu Errektoreko partaide izanen da.



BARNE ARAUDIA

Herri Ametsa Ikastola

Guardaplata 28, 20016 Donostia

Tfn-943 39 35 20/39 24 21

Fax-943 40 40 90

herriam@ikastola.net

www.herriametsa.com



3. FUNTZIONAMENDU EGITURA

3.1. Pertsona bakar bati dagozkion karguak

3.1.1. Zuzendaria

Herri Ametsa Ikastolaren funtzionamendu orokor onaren erantzulea da zuzendaria; horrexegatik, pedagogi, ekonomi eta administrazio arloena. Haren aginpide eta zuzendaritzapean daude Ikastolaren funtzionamenduan diharduten guztiak. Funtzionamenduari dagokionez, Kontseilu Errektorean organo betearazlea da eta haren partaide da. Kargua Kontseilu Errektoreak egotzi arte (3 eta 5 urte bitartean, gutxienez) dirau.

Zuzendariaren zereginak

- Herri Ametsa Ikastolaren barneko funtzionamendu ona lortzen ahaleginduko da, eragin txarrei aurre egiteko eta egoera egokiez baliatzeko testuingurua kontuan hartuta, bihotz emanez, partaideen nahiak zainduz eta beren arteko harremanak bultzatuz.

Funtzio orokor hori anitz funtzio partikularretan garatua da, bi eremutan bildurik:

- a) Ikastolaren kontu orokorrak,
- b) Pedagogi arloa, eta
- c) Ekonomi eta administrazio arloa.

a) Kontu orokorrak:

Ikastolako lehendakariarekin batera, ikastetxearen ordezkapena du, Kontseilu Errektorearekin batera koordinatuta, jendearekiko harremanak sustatuz.

- Ziurtagiri eta dokumentu ofizialak ikus-onetsi.



BARNE ARAUDIA

Herri Ametsa Ikastola

Guardaplata 28, 20016 Donostia
Tfn-943 39 35 20/39 24 21
Fax-943 40 40 90

herriam@ikastola.net
www.herriametsa.com



- Ikastolaren funtzionamendua zuzendu eta koordinatu; ekintza akademikoetara zein organo kolegiatuen bileretara deitu eta bertan buru izan.
- Gastuak ontzat hartu, urteroko kudeaketa-egitasmoaren arabera eta ordainketak agindu.
- Ikastolaren jarduerari dagozkion arau eta xedapenak, jokoerazko proiektuak eta programak betearazi.
- Ikasketa-burua izendatu.
- Ikastolaren plangintza orokorra egin, epe ertainean lortu nahi duen horretan kokatzeko.

b) Pedagogi Arloa

- Ikastetxearen Egitasmoa antolatu eta haren gauzatzea zuzentzen du.
- Ikasleen hartzea eta bertakotzea bultzatzen du, matrikulatzeko eskaerak artatuz.
- Funtzio-organigrama egiten du, Kontseilu Errektoreak adierazitako ikasle/ikasgela eta irakasle/ikasgela ratioen arabera.
- Langile-organigrama egiten du, langileei beren lanpostuak esleituz, ikasketa-buruak izendatuko dituen tutore eta tutoreen izendapena berretsirik.
- Baliabide materialen programa egiten du, diru-aurrekontuaren eta horren banaketaren arabera.
- Pedagogi zerbitzuei buruzko azken erabakia zuzendariari dagokio, hala nola, liburutegiaz, ikus-entzunezkoez, lantegiez...
- Jarduera horien guztien berri Kontseilu Errektoreari ematen dio, bai eta Ikastolaren funtzionamenduan lan egiten duten partaideei ere.

c) Ekonomi eta administrazio arloa

- Ondarea eta haren inbentarioa zaintzen du.
- Diru-aurrekontuak egitean esku hartzen du, inbertsioen, gastuen eta diru-sarreraren aurreikuspenak eginez, Kontseilu Errektorearen ildo nagusien arabera.



BARNE ARAUDIA

Herri Ametsa Ikastola

Guardaplata 28, 20016 Donostia

Tfn-943 39 35 20/39 24 21

Fax-943 40 40 90

herriam@ikastola.net
www.herriametsa.com



- Diru-aurrekontuen baliabideen kudeaketari, kontabilitate-erregistroari eta ekonomiaren ibileraren behaketari dagozkienetan esku hartzen du.
- Administrazio-funtzionamenduaz, ikasleen matrikulatzeaz, akademi txostenez, altez eta bajeaz, nomineaz eta gizarte-aseguruez jakinaren gainean dago.

d) Lege- eta lan-arloa

- Irakasle-taldearen beharrak aurreikusi, bai langile berrien kopuruaz, bai haien ezaugarriez, beren profesiogrametan zehaztuz.
- Onartu diren hautagaien kontratuak erabaki eta formalizatu; irakasleen eta gurasoen batzorde paritarioak berretsi beharko du (irakasleetako batek batzordekide izan beharko du).
- Barne-arautegia idatzi.
- Langileen jarduerak arautu eta segitu, eskola-egutegia eta bertaratze- eta puntualtasun-planak eginez; aurreko instantzietan (tutorea, koordinatzailea eta ikasketa burua, hurrenkera honetantxe) bideratu ez diren kexu eta erreklamazioei erantzunez, eta sindikatuen atalekin ohiko harremanak mantenduz.

Gainera, zuzendariak Errektore Kontseiluarekin arauzko harremanak izan beharko ditu, administratzailearekin, klaustroarekin, guraso batzordearekin, pedagogi taldearekin, irakasleekin, eskolaz kanpoko langileekin eta ikasleekin. Halaber, Ikastolen Federazioarekin harremanak izanen ditu, gertuko ikastetxeekin eta beste ikastolekin, Hezkuntza Sailarekin, udalarekin, kultur taldeekin... Haiekin ohiko harreman publikoak garatuko ditu.

Zuzendariarekin aukeraketa Kontseilu Errektoreari dagokio zuzenean.

3.1.2. Administrazio burua

Oinarrizko kontzeptua: Administrazio-burua ekonomi eta administrazio arloaren



BARNE ARAUDIA

Herri Ametsa Ikastola

Guardaplata 28, 20016 Donostia

Tfn-943 39 35 20/39 24 21

Fax-943 40 40 90

herriam@ikastola.net
www.herriametsa.com



funtzionamendu onaren berehalako erantzulea da.

Funtzio menpetasunezko harremanak: Zuzendariaren menpe dago zuzenean. Haren zuzendaritzaren menpean daude ekonomi eta administrazio arloan diharduten guztiak.

Hautapena: Zuzendariak aukeratzen du eta haren izendapena Kontseilu Errektoreak berretsia da. Kargu teknikoa denez, irakaskuntzaz kanpoko, mugarik gabeko iraupena izan dezake.

Funtzioak

a) Kontu orokorrak

1. Ergonomi, zuzenbide eta lan, eta ekonomi eta finantza auziez arduratzea, bai eta administrazio lanaz ere, pedagogi arloaren funtzio eta zereginei loturik.
2. Kontseilu Errektoreko bileratara joatea.
3. Zuzendariarekin eta bere arloan dihardutenekin ohiko harremanak izatea.
4. Hezkuntza Komunitateko partaideak bere arloari dagokion guzti-guztian artatzea.

b) Ergonomia

5. Instalazio eta eraikinei dagokienez, lanak gainbegiratzea, aurreikusteko eta zuzentzeko mantenuaz arduratzea, ziurtasunezko eta higieneko neurriak betetzen direla egiaztatzea.
6. Lehen hiruhilekoaren bukaerarako, Kontseilu Errektorea zerbitzuetan eta instalazioetan behar diren aldaketez informatzea, plangintza alde aurretik egin eta erabakitzeko.
7. Urteko inbentarioa eta likidazioa ikasturteko bigarren hiruhilekoan aurkeztea.
8. Ikastetxeko zerbitzuei dagokienez, zerbitzuak programatzea eta kontrolatzea:



BARNE ARAUDIA

Herri Ametsa Ikastola

Guardaplata 28, 20016 Donostia

Tfn-943 39 35 20/39 24 21

Fax-943 40 40 90

herriam@ikastola.net

www.herriametsa.com



mantenua, garbitzekoak, botikina, makinak, garraioa eta jangela.

c) Legezkoa eta lanekoa

9. Irakaskuntzaz kanpoko langileen probaldia segitzea, eta langileak garaiz iristen ote diren, falta ote diren eta nolako mugikortasuna duten analizatzea halaber; lanari dagozkion hitzarmenean jasotako legezko arauak Ikastolan betetzen direla arreta bereziz begiratu beharko du.

d) Ekonomia eta finantza

10. Inbentarioari eta dokumentazioari dagokienez, Ikastolaren ondarea eguneratuta edukitzea.

11. Irizpide teknikoak finkatzea eta aurrekontuak prestatzen laguntzea, inbertsioen, gastuen, diru--sarreraren, ikasleen kuoten eta langileen irabazien aurreikuspenetan oinarrituta, bai eta zein nolako gastuak egitea ere: gaia, kopurua eta unea.

12. Diru-sarrerari eta gastuari, kutxa eta bankuari, erosketak eta biltegiei, diruzaintza eta haren aurreikuspenari dagokienez, aurrekontuen kudeaketa-plana egin eta gauzatzea; legeak eskatzen duen izenpea izanen du horretarako.

13. Liburuak edukiz, kontabilitate-egoerez eta kontabilitate analitikoaz, administrazio planeko mugimenduak jasoko dituen kontabilitate-plana egin eta gauzatzea; halaber, ekonomi egoera eta kostuak kontrolatu eta analizatzea.

14. Ikasleen matrikulazioari eta haien espedientei dagozkien ekonomi eta administrazio zereginenez arduratzea, langileen aldez eta bajez, nominez eta gizarte zerbitzuez, zergez...

15. Mailaz mailako ondasun suntsikorraren gastua kontrolatzea, dagozkion analisia eginez.

Hezkuntza Komunitateko partaideak ekonomi eta administrazio arloan artatzeko prest egon beharko du administrariak; horrekin batera, Ikastolaz kanpoko laguntzaile, garraio-konpainia, Hezkuntza Saileko erakunde ofizial, banketxe eta



BARNE ARAUDIA

Herri Ametsa Ikastola

Guardaplata 28, 20016 Donostia

Tfn-943 39 35 20/39 24 21

Fax-943 40 40 90

herriam@ikastola.net

www.herriametsa.com



finantza erakunde, eta hornitzaileekin harreman egokiak bultzatu beharko ditu.

3.1.3. Administrazioa/Idazkaria

Oinarrizko kontzeptua: Administrazioa, Arlo Ekonomiko- Administrazioaren funtzionamendu onaren zuzeneko ardura da.

Funtzio menpetasunezko harremanak: Zuzendariaren pean dago zuzenean. Eta bere zuzeneko zuzendaritzapean aurkitzen dira Arlo Ekonomiko- Administrazioaren funtzionamenduan jarduten diren guztiak.

Hautapena

Zuzendariak hautatzen du eta Gestio-Batzordeak berresten bere izendapena. Kargu hau irakas- funtzioetik aparte dagoen arlo tekniko bat izatean, bere iraupena izan liteke mugagabea.

FUNTZIOAK

a) Arazo Orokorretan

1. Izaera ergonomiko, juridiko- laboral eta ekonomiko- finantzarioko arazoez arduratu, eta baita eginbehar administrazioaz ere, Pedagogi Arloaren funtzio eta betebeharrekin harremanetan egonez.
2. Harreman erregularrak eduki Gestio-Batzordearekin eta Zuzendaritzako Ekipoarekin, bera ere talde horretako kide denez.
3. Harreman iraunkorrak mantendu Zuzendariarekin eta bere Arloan lan egiten duen pertsonalarekin.
4. Beti prest egon Hezkuntza Komunitateko kideei bere Arloarekin zerikusirik duen



BARNE ARAUDIA

Herri Ametsa Ikastola

Guardaplata 28, 20016 Donostia

Tfn-943 39 35 20/39 24 21

Fax-943 40 40 90

herriam@ikastola.net
www.herriametsa.com



guztian atenditzeko.

Ergonomian

5. Instalazio eta eraikinei dagokienez: obrak gainbegiratu, Prebentzio eta konponketazko mantenamendua zaindu eta segurtasun eta higieneko neurriak betetzeaz begiratu.

6. Ikastetxeko zerbitzuei dagokienez, zerbitzu lagungarriak -garbitasuna, etab.- programatu, zerbitzu osagarrien programetan -eskola-garraio, jantoki. etab.etan- eta horien exekutapen ordenatuan lagunduz.

Jurldiko -Iaboralean

7. Pertsonal ez-irakaslearen probaldiaren segimendua egin, eta baita pertsonalaren puntualtasuna, absentismo eta mugikortasunaren eboluzioaren azterketa ere. Eta Ikastolan legezko arauak eta lan-arloan hitzarmendutako arauak errespetarazteaz zorrotz arduratu beharko du.

Ekonomiko- Finantzarioan

8. Ikastolaren ondarea eguneratua eduki, bere inbentario eta dokumentazio egokiarekin.

9. Aurrekontuak elaboratzerakoan irizpide teknikoak ezarri eta lagundu, inbertsioen, gastuen, sarreraren, ikasle-kuoten, pertsonalari egin beharreko ordainketen aurreikuspenetan oinarrituz; eta orobat gastuak egiteko irizpideak ezarri ere: nork, zenbat eta noiz.

10. Sarrera eta gastuekin, Kutxa eta Bankuekin, Erosketa eta Biltegiekin, Diruzaintza eta bere aurreikuspenekin erlazonaturiko aurrekontu-baliabideen



BARNE ARAUDIA

Herri Ametsa Ikastola

Guardaplata 28, 20016 Donostia

Tfn-943 39 35 20/39 24 21

Fax-943 40 40 90

herriam@ikastola.net
www.herriametsa.com



Administrazio-Plana egin eta eraman, horretarako behar den sinadura bere esku edukiz.

11. Administrazio-Planeko mugimenduak erregistratuko dituen kontabilitate-plana ezarri eta burutu, Liburu- Eramailtzarren, Kontabilitateko Egoera-orrien eta Kontabilitate Analitikoaren bidez.

12. Ikasleen matrikula eta espedienteekin, pertsonaleko alta eta bajekin, nomina eta aseguru sozialekin. zerga, etab.ekin zerikusia duten eginkizun ekonomiko administratiboei erantzun.

3.1.4. Ikasketa-burua

Pedagogi arloaren funtzionamendu onaren erantzule nagusia da: zuzendariaren mende dago zuzenean eta haren zuzendaritzapean daude pedagogi alorraren funtzionamenduan diharduten guztiak.

Hautapena

Irakasleen taldeari galdetu ondoren, zuzendariak hautatzen du eta Kontseilu Errektoreak berretsi egiten du. Karguaren iraupena, zuzendariak lehenago bukatutzat emango ez balu, bera hautatu zuen zuzendariarena bezalakoa.

Funtzioak

A) Kontu orokorrak

- Pedagogi taldean buru izan.
- Tutoreak eta koordinatzaileak izendatu, zuzendariaren oniritziarekin; haiekin pedagogi taldea osatuko du, aurrerago etapek berrets ditzaten.
- Pedagogiaren arloko kanpoko testuinguruaz arduratu, Pedagogian, Didaktikan eta Hizkuntzalaritzan izandako aurrerapenez jakinaren gainean egonda, bai eta arlo horri dagozkion lege-xedapenez ere.



BARNE ARAUDIA

Herri Ametsa Ikastola

Guardaplata 28, 20016 Donostia

Tfn-943 39 35 20/39 24 21

Fax-943 40 40 90

herriam@ikastola.net

www.herriametsa.com



- Kontseilu Errektoreko bileretara joan. Halaber, zuzendariarekin, koordinatzaileekin, irakasleekin, gurasoekin, ikasleekin eta orientatzaileekin harreman iraunkorrak izan.
- Hezkuntza Komunitateko partaideak artatu, ikasleen hezkuntza eta prestakuntzari dagokien guztian.

B) Pedagogi arloa

- Zuzendaritza taldean erabaki beharko dituen kontuez gain, ikasketa-buruari dagokio ikastetxearen egitasmoa zertzelada gehiagoz garatzea, bai eta haren gauzatzea zuzendu eta zuzenean kontrolatzea ere.
- Ikastetxearen egitasmoaren garapen zehaztuaz denaz bezainbatean, urteroko egitasmoa mailaka burutzea ere badagokio; edukiok izanen ditu:
 - Irakasleen ezaugarrien analisisa,
 - Irakasle berrientzako informazioa, Ikastolaren baliabide, ekintza-lerro eta hezkuntza helburuez,
 - Irakasleen prestakuntza ikastaroen programazioa eta, beharra balego, pedagogi taldeak prestatutako prestakuntza egitasmoaren arabera, baimenak eman,
 - Baliabide horien antolaketa dinamikoa, zein irakasle zein gelatan esleituz, eskolaren, ebaluazioen eta eskolaz kanpoko jardueren egutegia finkatuz, eta eskola-orduen banaketa, irakasleen noizbehinkako ordezkapenak kontuan hartuta,
 - Ekintza-lerroak zikloka eratu, programazioei dagozkien ebaluatze-irizpideen pedagogi moduen, erabilitako pedagogi moduen eta eskolako eta hezkuntzako emaitzen arabera,
 - Ikastetxearen urteko plangintza gauzatzeari doakionez, irakasle, ikasle eta gurasoak zuzendu eta beraiei bihotz ematea dagokio, jarritako ildoak segi dezaten; era berean, tutoreen eta gurasoen artean sor litezkeen gatazketan bitartekariarena egiten du,
 - Ibilera eta emaitzak kontrolatu, haiek analizatuz eta berrikusiz, zailtasunak



BARNE ARAUDIA

Herri Ametsa Ikastola

Guardaplata 28, 20016 Donostia

Tfn-943 39 35 20/39 24 21

Fax-943 40 40 90

herriam@ikastola.net

www.herriametsa.com



dituzten ikasleen segimenduz arduratuz, orientabideko zerbitzuekin harremanetan jarraraziz, eta ikasleen tasak eginez, promozionatu, ikasturtea errepikatu zein Ikastola uzteari dagokionez.

- Era kolegiatuan, talde pedagogikoarekin erabakiak hartu:
 - Ezartzen diren diziplina-neurriak.
 - Irakasleen probaldia eta, halaber, egunero eta garaiz iristen ote diren.
 - Pedagogi ekimen programatuak.
 - Pedagogi zerbitzuetako arduradunak izendatu: liburutegia, ikus-entzunezkoak eta lantegiak, zerbitzuok ebaluatzeko irizpideak finkatuz eta beren erabilpen kuantitatibo eta kualitatiboaren maila analizatuz.
 - Gorago jarritako jarduera guztien pedagogi arloaren funtzionamenduko kolaboratzaileak informatu.

3.1.4 ORIENTATZAILEA

Hautapena

Zuzendaritza Taldeari galdetu ondoren, zuzendariak hautatzen du eta Kontseilu Errektoreak berretsi egiten du. Karguaren iraupena, gutxienez, 3 urtetik 5 urte artekoa izanen da, bera hautatu zuen zuzendariarena bezalakoa.

Funtzioak

1. Ikastetxeko irakasleei eta bereziki tutoreei aholkuak eskaintzea, horiek koordinatzea eta laguntzea da, eskola- eta lanbide-orientazioari eta orientazio pertsonalari dagokien zereginetan.
2. Ikaslearen ikaskuntza-zailtasunekin eta nortasunarekin zerikusia duten alderdien inguruko eskuhartzearen plangintzan eta aniztasuna lantzeko, hezkuntza-indartzerako, curriculum-egokitzapenerako eta orientaziorako ekintzak garatzerakoa.



BARNE ARAUDIA

Herri Ametsa Ikastola

Guardaplata 28, 20016 Donostia

Tfn-943 39 35 20/39 24 21

Fax-943 40 40 90

herriam@ikastola.net

www.herriametsa.com



3. Ikastexeak, Berritzegune eta kanpoko beste agenteekin duen harremana koordinatzea.
4. Orientabide plana burutzea.
5. Tutoretza plana burutu eta tutoretza ekintza plana tutoreei aurrera eramaten laguntzea.
6. Ikastetxeko Batzorde Pedagogikoaren lankidetzatza izatea.
8. Ikastetxean sortu ahal diren jokabide eta elkarbizitza arazoei aurre hartzea.
9. Tutore eta gurasoekin elkar lanean aritu.

3.2 Organo kolegiatuak

3.2.1. Zuzendaritza Taldea

Zuzendaritza taldea organo kolegiatua da, Pedagogi arloaren funtzionamenduaren arduraduna. Haren eskuduntza ikastetxearen plangintzaren garapena da; zikloi egokitzen die eta funtzioetan zehaztu diren alderdiei arreta handiagoa eskaintzen die.

Osaketa

Zuzendariak, Ikasketa-buruak eta etapetako koordinatzaileek osatzen dute

Funtzio-sailen arteko harremanak

Zuzendariaren mende dago zuzenean. Haren mende daude irakasle guztiak. Etapako koordinatzaileak lau urterako hautatuko dira; horren ondoren, berriz ere berretsiak ahal izanen dira.



BARNE ARAUDIA

Herri Ametsa Ikastola

Guardaplata 28, 20016 Donostia

Tfn-943 39 35 20/39 24 21

Fax-943 40 40 90

herriam@ikastola.net

www.herriametsa.com



Funtzioak

1. Giza baliabideak antolatu, irakasleen prestakuntza plana prestatuz, Ikastolaren ikerketaren eta pedagogi berritzearen programazioan esku hartuz, bai eta gurasoentzako orientabide eta prestatze egitasmoetan ere.
2. Funtzio antolaketari dagokionez, giza baliabideak antolatu, ikasle/gela eta irakasle/gela ratioen arabera.
3. Materia- eta pedagogia-baliabideak antolatu, zikloen artean banatuz.
4. Eskola-egutegia zehaztu.
5. Ekintza-lerroak zehaztu, ziklo bakoitzari pedagogi metodo zehatzekin egokituz.
6. Ekintza-lerroak zehaztu, eskolatzeko arauak eta ziklo eta ikasturteak errekonstruatu eta errepikatzeko arauak finkatuz.
7. Ziklo bakoitzeko helburuak berrikusi, bideragarriak eta errealistak izan daitezen, bai eta ebaluatzeko irizpideak, programazioak, pedagogi metodoak eta eskolako eta hezkuntzako emaitzak ere.
8. Elkarrekin hartu erabakiak, ikasleen jokabide desegokiak zuzentzeko.
9. Goiko puntuok gauzatzean, Pedagogi Taldeari dagokio pertsonak eta beraien zereginak koordinatzea ziklo bakoitzean, zikloen artean eta mintegi eta zikloen artean, bai eta ziklo bakoitzeko ibilera eta emaitzak zehatz-mehatz analizatzea eta berrikustea ere.

Prozedura

Funtzio guztietan batera hartzen dituzte erabakiak, elkarrekiko erabakiak helburu izanik. Adostasunik ezean, honakoek ebatziko dute:

- bileran buru balitz, zuzendariak, hari dagokion kontua izaki,
- ikasketa-buruak.



BARNE ARAUDIA

Herri Ametsa Ikastola

Guardaplata 28, 20016 Donostia

Tfn-943 39 35 20/39 24 21

Fax-943 40 40 90

herriam@ikastola.net
www.herriametsa.com



Zuzendaritza Taldearen Funtzionamendua: Zuzendaritza taldea astean behin bilduko da. Etapako arduradunek bilera horietara joateko, ordutegi egokitua izanen dute. Urte berean ezin izanen dira arduradun guztiak aldatu.

3.2.2. Klaustroa

Oinarrizko ikuskera: Ikastolako irakasle guztiak eta ikasleen hezkuntzan zuzenean diharduten langileak ordezkaritza bakar batean biltzen dituen organo kolegiatua da klaustroa. Haren konpetentzien arloan, klaustro organikoa eta funtzionamendukoa bereizi behar dira.

Funtzio-sailen arteko harremanak

Pedagogi taldearen funtzioetan zehaztutako gai guztietan, Pedagogi taldearen menpe dago klaustroa

Funtzioak

1. Berretsi, egoki bada, ikastetxearen plangintza. Desadostasunik egonez gero, Kontseilu Errektoreari proposamena eginen diote, hura aztertu eta gero, horretaz erabakia har dezan.
2. Pedagogi arloaz erabakiak elkarrekin hartu, honako gaiez:
 - Ikastetxearen plangintzaren garapenaz, zikloz ziklo.
 - Eskola-egutegiaz: ebaluazio-datak, emaitzak, guraso-bilerak...
 - Zikloetan aplikatutako pedagogi metodoaz.
 - Eskolako arauak, errekupeartzeko eta errepikatzeko irizpideak eta errekupeartzeko plangintza halaber.
 - Ziklo guztietan lortu nahi diren helburu errealista eta bideragarriak.
 - Ziklo bakoitzeko ibileraren eta emaitzen ebaluazio-irizpideak, bai eta pedagogi zerbitzuen irizpideak ere (orientazio-zerbitzua, liburutegia...).
3. Lege- eta lan-arloaz erabakiak elkarrekin hartu, honakoez:



BARNE ARAUDIA

Herri Ametsa Ikastola

Guardaplata 28, 20016 Donostia

Tfn-943 39 35 20/39 24 21

Fax-943 40 40 90

herriam@ikastola.net

www.herriametsa.com



- Langileen eta ikasleen elkarbizitzarako araez.
- Eskola-egutegiaz (ikasturtearen hasiera, oporraldiak, irakasleen egun eskolarik gabeen banaketa), lan-esparruko ohiko prozeduren bidez lehendik finkatu den lan-egutegiaren arabera.

Prozedura

4. Barne Arautegiak jasoko du klaustro organikoaren prozedura.
5. Klaustroari dagokionez, elkarrekin eginiko eztabaida elkarrekin hartutako erabakia bilakatu ahal izanen da, Pedagogi taldearekin akordioaren bat dagoen neurrian. Nolanahi ere, Pedagogi taldeak du azken hitza.
6. Gutxienez, hiru hiletik behin elkartuko da, zuzendariak deituta. Horrez gain, edozein irakaslek eskatu ahal izanen dio zuzendariari klaustro-deialdia egin dezan.
7. Irakasleek klaustro-bilerara nahitaez joan behar dute: huts egiteak justifikatu beharko dira.
8. Klaustroak hautatutako idazkariak bileraren agiria jasoko du.

3.2.3. Etapa

Etapen funtzionamendua

Hiru sail bereizten ditugu: Haur Hezkuntza, Lehen Hezkuntza eta Derrigorrezko Bigarren Hezkuntza. Sail bakoitzeko irakasleak astean behin elkartuko dira bileran, beraiek aukeratutako egunean.

3.2.4. Orientazio Departamendua

Orientabide nahiz Integrazio zerbitzuak ikastetxearen zerbitzuak dira eta ez da,beraz, horretan ari diren pertsona berezi batzuen funtzioa bakarrik; ikastetxearen curriculumeko parte bezala integratu behar da.



BARNE ARAUDIA

Herri Ametsa Ikastola

Guardaplata 28, 20016 Donostia

Tfn-943 39 35 20/39 24 21

Fax-943 40 40 90

herriam@ikastola.net

www.herriametsa.com



Arlo bakoitzeko partaide zuzenak:

Organo honek orientazioaren ardura du ikastetxean.

Orientazio departamentua hauek osatzen dute:

- a) Orientatzailea.
- b) Laguntzako irakasleak.
- c) Hezkuntza premia bereziak dituztenen irakasleak.
- d) Ikasketa Burua

Orientazio departamentuaren eginkizunak

Orientazio departamenduko eginkizunak hauek dira:

- Ikastetxeko hezkuntza jardueraren orientazio ekintzak prestatu, gauzatu eta ebaluatzeko lanak koordinatzea.
- Egokitzapen kurrikularrei, errefortzu edo laguntza programei eta ebaluatzeko eta kurtsoz pasatzeko irizpideei buruz ikastetxeko organoei teknikoki aholkatzea.
- Ikasketa eta lanbide aukera berriei buruz ikasleak informatu eta orientatzea.
- Bizitza pertsonalean, ikasketetan edo lanbidean orientatzeko eta curriculum desberdinak egiteko ekintza, estrategia eta programak prestatzea.
- Orientazioan esku hartzeko programak garatu eta taldeei aplikatzea.
- Ikasle bakoitzari banakako ebaluazio psikopedagogikoa prestatu eta esku hartzeko proposamenak prestatzea.
- Orientazio eta tutoretzako jarduerak egiteko orduan irakasleak koordinatu, babestu eta laguntza tekniko eskaintzea.
- Bere eginkizunarekin lotura zuzena duten kanpoko zerbitzuekin eta hezkuntza administrazioarekin koordinatzea
- Unibertsitatearekin egindako lan egitasmo baten arabera praktiketako irakasleak koordinatu eta orientatzea.



BARNE ARAUDIA

Herri Ametsa Ikastola

Guardaplata 28, 20016 Donostia

Tfn-943 39 35 20/39 24 21

Fax-943 40 40 90

herriam@ikastola.net

www.herriametsa.com



- Orientazio eta hezkuntza jarduerari dagozkion kontu guztiak koordinatu eta familiei informatu eta aholkatzea.
- Orientazio arloan egoki iruditzen zaizkion beste eginkizun batzuk aurrera eramatea.

3.2.5. Proiektuetako taldeak (HIZPRO, AGENDA 21 , IKT)

Partaideak: proiektu talde bakoitza etapa bakoitzeko partaide batek osatuko du.

Hauek Zuzendaritzak izendatuko ditu.

Funtzioak:

- Mintegian parte hartu.
- UPOko ekintzak etapa bakoitzean bultzatu.
- Hezkuntza komunitatearen partaidetza sustatu.
- Hilabetean behin Zuzendaritza informatu.
- Ikasturte bukaeran ebaluatu eta Zuzendaritzari proposatu.
- Euskaraz bizitzeko erronka bultzatu.
- Jasangarritasunaren balioa, bizitza osoko etengabeko ikaskuntza bultzatu.
- IKTren erabilera egokia bultzatu

3.3. Besteak

3.3.1. Etapako koordinatzailea

Oinarrizko ikuskera

Dagokion etaparen barne funtzionamendu onaren eta gainerako etapekiko koordinatzearen lehen erantzulea da; haren etapaz denaz bezainbatean, ikastetxearen programazioaren eta gauzatzearen arduraduna da.



BARNE ARAUDIA

Herri Ametsa Ikastola

Guardaplata 28, 20016 Donostia

Tfn-943 39 35 20/39 24 21

Fax-943 40 40 90

herriam@ikastola.net
www.herriametsa.com



Funtzio-sailen arteko harremanak

Ikasketa buruaren menpe dago, zuzenean. Haren menpe daude etapako irakasle guztiak.

Hautapena

Etapako koordinatzaileak lau urterako hautatuko dira; horren ondoren, berriro ere berretsiak ahal izanen dira.

Funtzioak

A) Planifikatu:

1. Ekintza-lerroak:
 - Etapari egokitutako pedagogi irizpideak.
 - Funtzionatzeko irizpideak.
 - Errekuperazio-plangintza.
2. Hezkuntza- eta eskola-helburu errealistak.
3. Eskolako jarduerak eta osagarriak.
4. Ebaluazio-irizpideak.
5. Diziplina eskakizunari dagokionez, irakasleen irizpideen analisi eta koordinatzea.
6. Barne-antolaketa:
 - Ordutegia.
 - Arduren banaketa.
 - Jolas-garaiak.
 - Zenbait ordezkapen jakin.
7. Materialaren eta ekipamenduaren beharrak.
8. Irakasleen birziklatzea.

B) Zuzendu:



BARNE ARAUDIA

Herri Ametsa Ikastola

Guardaplata 28, 20016 Donostia

Tfn-943 39 35 20/39 24 21

Fax-943 40 40 90

herriam@ikastola.net

www.herriametsa.com



9. Irakasle-ikasleen arteko animatzea, lan-talde motibatua sortzeko.
10. Guztien artean adostutako plangintza-jarduerak koordinatzea.
11. Etapetako irakasle, ikasle eta guraso bilerak prestatzea.
12. Bere etapako mailen arteko funtzionamendua koordinatzen du, beste zikloekin batera.

C) Ebaluatu eta betearazi:

13. Irakasleek beren etapan eginak eta lorpenak ebaluatu.
14. Plangintzan zehaztutako alderdiak, behin desbideraketak jakinda, birbideratzeko.
15. Tutoretza-lana.

3.3.2. Tutorea

Oinarrizko ikuskera

Hezkuntza, emaitzei eta euskalduntasunari dagokienez, gela bateko ikasleen moldaera artatu eta segitu behar duen irakaslea da, haiek orientatzeko prozesua zuzentzearekin batera.

Funtzio-sailen arteko harremanak

Zuzendaritza taldeak esleitzen dio lanpostua. Koordinatzaileak lana zuzenean bideratzen dio.

Hautaketa

Ikasketa buruak izendatu eta zuzendariak berresten du, koordinatzaileei kontsultatu ondoren.



BARNE ARAUDIA

Herri Ametsa Ikastola

Guardaplata 28, 20016 Donostia

Tfn-943 39 35 20/39 24 21

Fax-943 40 40 90

herriam@ikastola.net

www.herriametsa.com



Funtzioak

Haren funtzioak irakaslearenarekin bat egiten du, HHn eta LHn batik bat eta, neurri handi batean, DBHn hala ere, irakaskuntzako eskola-arloei arreta handiagoa egiten die irakasle gisan eta formatzeko kontuei, ordea, tutore gisan. Ikaslearen eskola- eta hezkuntza-kontuetan eragina duenez, jarduera zehatzak egingen ditu, hala nola:

1. Bere zikloko koordinatzailearekin eta tutoreekin batera, eskola eta hezkuntza-helburuak gauzatzeari buruzko erabakiak hartu, bai eta ekintza-lerroak eta funtzionatzeko irizpideak zehaztean ere.
2. Aldiro, hezkuntza- eta eskola-erabakiak eta ikasleen talde-dinamika analizatu.
3. Ikasleen talde-dinamika suspertu.
4. Ikasle bakoitzaren segimendua egin.
5. Irakasleen eta ikasle-taldearen artean sor litezkeen arazoetan bitartekaritza eskaini.
6. Zikloko diziplina-eskakizunei dagokienez, irakasleen irizpideen koordinaketan eta analisisan esku hartu.
7. Gurasoen taldearen eta aurrez aurreko elkarrizketa-bilerak planifikatu.
8. Irakasle- eta guraso-taldeekin eginiko zikloko bileren prestaketan esku hartu.
9. Egoera berezi batzuei buruz, orientazio- eta zuzendaritza-taldeekin ohiko harremanak izan; halaber, gelako gurasoen ordezkariarekin.
10. Eskolatzeari buruzko dokumentazio ofizial guztia betetzea: ebaluazioak, gurasoei emandako informazioa, azken aktak, ikasturteari buruzko memoria.
11. Irakaslearekin batera, haren ebaluazioez hitz egin, ikasketetan eta eskolaz kanpoko jardueretan orientatuz, bere heltze-prozesuko protagonista izan dadin bihotz emanez.
12. Gelaren barneko diziplina-eskakizunak koordinatu.
13. Taldearen hurrengo tutoreari utzi berri dituen ikasleei buruzko informazio nagusia eman.



BARNE ARAUDIA

Herri Ametsa Ikastola

Guardaplata 28, 20016 Donostia

Tfn-943 39 35 20/39 24 21

Fax-943 40 40 90

herriam@ikastola.net

www.herriametsa.com



3.3.3. Irakaslea

Oinarrizko ikuskera

Ikasleen gaitasunen garapena sustatuko duen irakaskuntzazko lana egitea dagokio, berea eta aldi berean taldearena den pedagogia darabilela.

Funtzio-sailen arteko harremanak

Pedagogi taldeak esleitzen dio lanpostua. Lan horretan, koordinatzailearen menpe dago zuzenean.

Funtzioak

4. Ikastetxearen planak bere zikloaz xedaturik daukanaren gauatzean lan egitea, eskola-jarduerei, eskolaz kanpokoei eta birziklatzekoei dagokienez.
5. Irakasleekin koordinatzea, pedagogi, funtzionamendu eta materialaren eta hornikuntzaren beharren analisi-irizpideei koherentzia emateko.
6. Bere irakasgaiaren helburuak finkatzea, ikasleen ezaugarrien arabera, aurrerapena, ebaluazio- eta errekonstruzio-irizpideak zehaztuta.
7. Bere irakasgaiaren edukiez, didaktikaz eta garapen berriez eguneratuta ibiltzea.
8. Bere irakasgaiari buruzko programazio zehatzak egitea, asimilatzekeo zailtasunaren arabera eduki logiko, segidako eta mailakakoetan ordenatuta.
9. Bere gelako ordena eta diziplina betearaztea.
10. Ikasleen bertaratzea eta puntualtasuna kontrolatzea.
11. Bere eskolak zikloaren programazioan xedatutako eredu pedagogiko eta didaktikoaren arabera ematea.
12. Ikasturtearen bukaeran, memoria bat idatziko du; bertan bere jokabidea eta sortu duen talde-dinamika agertuko ditu, desbideratzeak nola bidera litezkeen adieraziz.



BARNE ARAUDIA

Herri Ametsa Ikastola

Guardaplata 28, 20016 Donostia

Tfn-943 39 35 20/39 24 21

Fax-943 40 40 90

herriam@ikastola.net

www.herriametsa.com



13. Zikloko irakasle guztiekin batera ebaluazioa egingen du.

3.3.4. Pedagogia terapeutikoko irakasleak

1.- Pedagogia terapeutikoko irakaslea maisu-maistren kidegokoa izanen da, klaustrokoa, eta behar den trebatzea izanen du.

2.- Pedagogia terapeutikoko irakaslearen eginkizunak:

- Behar bereziak dituzten ikasleei laguntzea, banan-banan edo talde txikietan, ohiko ikasgelan edo laguntzakoan, curriculum egokituetako edo banakako lan-plangintzetako gaiak lantzeko.
- Tutore, aholkulari, orientatzailea eta hainbat lanbidetako taldeekin batera lan egitea, eskatzen zaion bakoitzean, behar bereziak dituzten ikasleen curriculum-balorazioa egiteko.
- Behar balitz, aholkulari edo orientatzailea eta tutorearekin batera, behar bereziak dituzten ikasleen banakako curriculum-egokitzapenak egin eta garatzea, eta haien ikasmaterialak sortzea.
- Behar bereziak dituzten ikasleen familien eta tutorearen arteko harremanetan laguntzea.
- Tutore eta aholkulari edo orientatzailearekin batera, ikasle desberdinak elkarrekin egoteagatik sortzen diren arazoei erantzuna ematea, behar bereziak dituzten ikasleen lehentasuna errespetatuz.



BARNE ARAUDIA

Herri Ametsa Ikastola

Guardaplata 28, 20016 Donostia

Tfn-943 39 35 20/39 24 21

Fax-943 40 40 90

herriam@ikastola.net

www.herriametsa.com



4. Zerbitzuak

4.1. Mantenuko arduraduna

Administraritzara arloan dago bere lana eta, horren ondorioz, administrazio-buruaren menpean dago. Ikastoletako Lan Hitzarmenak zehazten dituen funtzio hauek izanen ditu:

Etkezaina: kalifikazio profesionala eta eskarmentua izateagatik eta horretarako bereziki kontratatu denez, atezaintzako ohiko lanak egingen ditu eta baita ikastolako mantenuko ofizial mailari dagozkionak ere.

- Bere eginkizunak:
 - Bere ardurapeko lekua garbitu, zaindu eta gordetzea.
 - Ikastola garbia dagoen ziurtatzea (gelak, pasiloa...). Garbia egongo ez balitz Administrari Burua informatuko du.
 - Garbitzaile berriak datozenean, zein espazioa garbitu behar duten eta behar duten materiala non dagoen adieraziko die.



BARNE ARAUDIA

Herri Ametsa Ikastola

Guardaplata 28, 20016 Donostia

Tfn-943 39 35 20/39 24 21

Fax-943 40 40 90

herriam@ikastola.net

www.herriametsa.com



- Ikastetxea osatzen duten lursail eta eraikinetako sarrerak garaiz ireki eta ixtea.
- Ematen zaizkion gauzen eta oharren kargua hartzea, horiek jaso behar dituztenei garaiz eramanez.
- Zuzendariari eta administrari buruari suertatzen diren konponketa beharren edo matxuren berri ematea.
- Elementu komunak argiak piztu eta itzaltzea.
- Kontagailuaren, berogailuen motorren eta bestelako ekipo baliokide eta komunak ardura eta funtzionamendu ona zaintzea.
- Mantenu funtzio prebentiboak erabiltzaileei traba gutxien egingo zaien momentuetan esleitzea.
- Mantentze jarduerak itxiera ordutegian zehar egiten dira posiblea den guztietan.
- Mantentzea zabalera ordutegian zehar egiten denean, Ikasleen arreta guneetatik entzun daitezkeen zaratak ez ateratzeari arreta berezia eskaintzea
- Egiten dituen lanen erregistro eguneratua eramatea.

4.2. Garraioa

Bi lan-mota bereizten dira: autobus enpresa-zerbitzuarena eta autobusetako begiraleena.

Autobus enpresaren kontratuak

- Kontratuak urtero izenpetuko dira, ikasturtearen hasieran eta beharraren arabera. Bertan bermatuko da Ikastolak finkatutako ordutegia, ibilbideak eta geltokiak errespetatu eta bete egiten direla.
- Autobusa ez da erabakitako ordua baino lehenago geltoki bakoitzetik pasako.
- Ez da onartuko autobusaren barruan erretzea, ezta –bakoitzaren geltokira iritsi arte– eserlekutik altxatzea ere.
- LH eta HHko autobusetan soilik, legeak agintzen duen moduan, begiraleak egongo dira.
- Eguneroko eskola garraioan autobus-gidariak ez du bidean bideorik jarriko; eta musika edo irratsaioak euskaraz izatea eskatuko zaio.



BARNE ARAUDIA

Herri Ametsa Ikastola

Guardaplata 28, 20016 Donostia

Tfn-943 39 35 20/39 24 21

Fax-943 40 40 90

herriam@ikastola.net

www.herriametsa.com



Autobusetako begiraleak

Eskola-garraioa dela eta, autobusetako sarrera-irteerak eta ibilbide osoan zehar ikasleak zaintzeko ardura duten langileak da. Honako baldintzak bete behar dituzte:

1. Euskaldun izatea.
2. Ikasleekiko harremanetarako balio izatea.
3. Ikastolako guraso edo ikasle ohiek lehentasuna izatea.

Funtzio nagusiok dituzte

1. Autobusaren ibilbide osoa zaindu behar du egunero eta bidaia guztietan; haren baimenik gabe, ezin da inor autobusez alda.
2. Haur txikienei igotzen eta jaisten lagunduko die; haurrak ibilbidean autobusa hartu edo utzi behar dutenean, autobusaren aurreko atea irekiko da bakarrik; Ikastolan, berriz, aurreko atea soilik erabil daiteke.
3. Ikastolara bideratuko ditu eta hurrengo arduradunarekin utzi arte lagunduko dituzte.
4. Bidaian zehar, ikasleak behar bezala doazela zainduko du: eserita, lasai, oihurik gabe, eta abar.
5. Ikasleei euskaraz hitz egingen die: autobusaren barruan, ikasleen artean bereziki euskara erabiltzeko giroa sortuko du.
6. Inoiz ez dio inori beste geltoki batean jaisten utziko, aurretik ez badu gurasoen oharrik jaso. Modu berean, ez du inor bere geltokitik kanpo jaisten utziko zigor moduan.
7. Geltokian haur txikirik ez dadin bakarrik gera begiratuko du bereziki begiraleak, (inor ez zaiolako bila joan) hala bada, telefonoz haurraren etxera deituko du edota berriro Ikastolara eramanen du autobusak.
8. Ikasleekiko arazoak direnean, zaintzailea konpontzen saiatuko da; bestela, zuzendariari horren berri emanen dio.



BARNE ARAUDIA

Herri Ametsa Ikastola

Guardaplata 28, 20016 Donostia

Tfn-943 39 35 20/39 24 21

Fax-943 40 40 90

herriam@ikastola.net

www.herriametsa.com



9. Begiralea hezitzailea da; saiatuko da, beraz, haurrak sartzen direnean agurra eskatzen, autobusaren barnean ikasleen arteko harremanak egokitzen, hitz aldrebesak zuzentzen, autobuseko gauzak ondo erabili eta autobusa bera txukun mantentzen.

4.3. Jangela zerbitzua

(Ikaslearekin zer ikusia duen arautegia 6. atalean txertatu da.)

Arratsaldeko ikastorduak hasi bitartean, eguerdiro edo noizbehinka bazkaltzen geratzen diren hurrei emandako zerbitzua da jangelakoa. Ikastolaren egituraren integratuta dago eta funtzionamenduari dagokionez, administrazio-buruaren menpean dago.

Bazkari-hornitzailea: Haurtzaindegian izan ezik, bazkariak kanpotik ekarriko dira eta Ikastolak ez du sukalde zerbitzurik jarriko; ikastetxeak, beraz, urtero eginen dio bazkari-hornitzaileari kontratua, zerbitzua eta prezioa zehazteko. Arrazoi berezirik ez badago eta zerbitzua egokia bada, hornitzaile berari berrituko zaio urteroko kontratua; estimazio hori egiteko, irizpideok hartuko dira kontuan:

1. Nahitaezkoa da Osasun Sailak eskatzen dituen arauak eta baldintzak betetzea eta Eusko Jaurlaritzaren Osasun Erregistro Orokorrean erregistratua izatea.
2. Janariaren eta menuen kalitatea eta oreka.
3. Prezioa.
4. Zerbitzua nolakoa den: garaiz ekarria, bero eta abar.
5. Nolakoak diren harremanak: errazak: arduratsuak...
6. Gertutasuna: aurreko zenbait baldintzaren garrantia gisan.
7. Dieta bereziak eskaintzea.



BARNE ARAUDIA

Herri Ametsa Ikastola

Guardaplata 28, 20016 Donostia
Tfn-943 39 35 20/39 24 21
Fax-943 40 40 90

herriam@ikastola.net
www.herriametsa.com



Jangelako arduraduna

Jangelako zerbitzuak arduradun bat izanen du, zuzendariak aukeratua; haren menpean daude bertako laguntzaileak. Arduraduna, berriz, zuzendariaren esanetara dago eta funtzio hauek ditu:

- Jangelaren funtzionamendu orokorraren ardura izatea.
- Bazkariak zerbitzatzeko dituen etxearekiko harremanak.
- Bertako laguntzaileen lana antolatzea: bazkariak garaiz eta bero bana daitezen arduratzea.
- Mahaiak begiratzea zeinen ardura den erabakitzea.
- Haur-taldean jolastokiak banatzea eta zein laguntzailek zein talde zainduko duen finkatzea.
- Jangela jaso eta garbitzeko txandaketak erabakitzea.
- Jangelako bitartekoak kontrolatzea eta behar direnak aurreikustea: jangaiak, garbitzeko tresnak, garbigaiak eta abar.
- Gurasoekiko harremanak izatea:
 - Jangela dela eta, hurrekin arazoak sortzen direnean.
 - Jangelari buruz edozein informazio eman behar duenean.
 - Zerbitzu horren inguruan hurrekiko gaiak zuzentzea:
 - Ikasleren batekin arazoren bat izanez gero, neurriak hartu eta zuzendariari esatea.

Jangelako laguntzaileak: Jangelako zerbitzua eta jangelan geratzen diren ikasleen eguerdiko zainketaren ardura dute langileok eta jangelako arduradunaren esanetara daude. Baldintza hauek bete behar dituzte:

- Euskaldun izatea.
- Ikasleekiko harremanetarako balio izatea.
- Dinamikoa izatea.
- Ikastolako guraso edo ikasle ohia izateak lehentasuna izanen du.

Aukera hori egitea Kontseilu Errektoreari dagokio edota zuzendariari, Batzarraren



BARNE ARAUDIA

Herri Ametsa Ikastola

Guardaplata 28, 20016 Donostia

Tfn-943 39 35 20/39 24 21

Fax-943 40 40 90

herriam@ikastola.net

www.herriametsa.com



izenean.

Funtzio hauek ditu:

1. Ikasleak sartu aurretik, jangela txukun eta prest edukitzea.
2. Ikasleei bazkaria ematea eta txikienei bazkaltzen laguntzea.
3. Bazkaldu aurretik, eskuak garbiaraztea.
4. Ikasle-taldeak zaintzea, klaseak hasi arte.
5. Jantokiko gauzak jaso eta txukuntzea.
6. Jangelan ikasleren bat zauritzen bada, lehen sorospenak ematea eta, beharrezkoa bada, erietxera eramatea.
7. Haur txikienei komunera joaten laguntzea, bai eta, behar badute, arropa aldatzen ere.
8. Jangelako laguntzaileek ikasleei beti euskaraz hitz egingen diete.
9. Ikasle batekin edo besterekin neurriren bat hartu behar balitz, jangelako arduradunari jakinaraztea.
10. Ikasleek bazkaltzen bukatu ondoren, janaria soberan badago, nahi duten guztien artean txandaka banatuko dute.
11. Osasun Sailak eskatzen dituen baldintzak beteko dituzte.
12. Gaizki jaten duten ikasleak jangelan ordubete geraraziko dira luzeenez. Ondoren, etxera oharra bidaliko da eta, egoera maiz errepikatuz gero, etxera deituko da.

4.4. Garbiketa zerbitzua

Ikastoletako instalazioen garbiketaz arduratuko da. Ikastolaren egituran integratua dago eta, funtzionamenduaren aldetik, administrari buruaren menpean dago. Horretarako, Ikastolako langileekin edota kanpoko enpresa batekin kontaktuko da.



BARNE ARAUDIA

Herri Ametsa Ikastola

Guardaplata 28, 20016 Donostia

Tfn-943 39 35 20/39 24 21

Fax-943 40 40 90

herriam@ikastola.net
www.herriametsa.com



Arrazoi berezirik ez badago eta zerbitzua egokia bada, hornitzaile berarekin berrituko da urteroko kontratua; estimazio hori egiteko, irizpide hauek hartuko dira kontuan:

- Zerbitzuaren kalitatea.
- Prezioa.
- Harremanak nolakoak diren.
- Gertutasuna: aurreko zenbait baldintzaren garrantia gisan.

Garbitu beharrekoa, garbitasuneko langileen artean era berdintsuan banatuko da:

- Etxeetako metrajeak kontuan hartuko dira
- Gela edo komuna ote den kontuan izanen da.
- Ikasturtean zehar, beti langile berberari etxe beraren ardura ematen saiatuko gara.
- Toki bakoitzaren arabera aztertu beharko da erratza eta zoru-garbigailua pasatzearen maiztasuna.

Garbitzaileak: Garbiketaren ardura duten ikastolako langileak dira; administrari buruaren esanetara daude.

Bete behar dituzten baldintzak hauek dira:

- Euskalduna izatea
- Dinamikoa izatea.
- Ikastolako guraso edo ikasle ohia izateak lehentasuna izanen du.

Aukera hori egitea Kontseilu Errektoreari dagokio edota zuzendariari, Batzarraren izenean.

Oharra: Gehienak enpresa hornitzaileen langileak dira eta aurrerantzean ere, joera hori aurreikusten da.

Funtzioak hauek ditu:

- Ikastolako instalazioak garbitzea.
- Hautsi diren gauzen berri arduradunari adieraztea.



BARNE ARAUDIA

Herri Ametsa Ikastola

Guardaplata 28, 20016 Donostia

Tfn-943 39 35 20/39 24 21

Fax-943 40 40 90

herriam@ikastola.net

www.herriametsa.com



- Maiz oso zikin aurkitu diren lekuen berri arduradunari jakinaraztea.
- Bukaeran, argiak itzali eta gelak eta Ikastola ixtea.

5. Eskolaz Kanpokoak eta Ekintza osagarriak

Ikastorduetan landu ez baina ikasleen hezkuntzan eskola-orduz aparte lantzen diren zenbait arlo garrantzizkoren inguruko ekintzei ekintza osagarriak esaten diegu. Zuzendaria da kultura eta kirol ekintza arloen arduradun nagusia eta Kultura eta Kirol Batzordeen arduradunen laguntza zuzena du.

5.1 Kirolak

- Euskaraz hitz egin behar da.
- Beraien arteko errespetua zaindu behar da: monitorekiko, gurasoekiko, ikasleen artean, aurkakoarekiko, eta guztiekiko.
- Jarduerako ordutegia errespetatu behar da.
- Jarduerak eskatzen duen jantzi egokia erabiliko da.
- Entrenatzailearen aginduak onartu eta beteko dira.



BARNE ARAUDIA

Herri Ametsa Ikastola

Guardaplata 28, 20016 Donostia
Tfn-943 39 35 20/39 24 21
Fax-943 40 40 90

herriam@ikastola.net
www.herriametsa.com



- Partiduetan epailearen erabakiak onartuko dira.
- Hizkera txukuna erabiliko da.
- Ikastolak emandako jantziak partiduetara eraman behar dira.

Araudia betetzeko kontrol tresnak:

- Hutsegiteen berri emateko, benjaminek, kimuek, hurrek eta kadeteek agenda erabiliko dute. Txikienekin eskuz idatzitako oharrak.
- Entrenamendu edo partidu egunean huts eginez gero, hurrengoan entrenatzaileari ziurtagiria erakutsi beharko zaio.
- Bertaratzea kontrolatzeko, hiruhileko asistentzi orria beteko du entrenatzaileak. Ondoren, kirol arduradunak jasoko du.
- Diziplinarik ezeko kasurik egonez gero, entrenatzaileak kiroletako arduradunari aurkeztuko dio egoera eta horrek kirol batzordeari, erabakia har dezan.
- Zalantzarik egonez gero, Kontseilu Errektorera joko da.

Jokabide desegokiak

Ezarritako arauak kontrolatutako ditu entrenatzaileak eta ez betetzeak jokabide desegokitzat joko dira. Horren ondorioz, aztertu eta neurriak ezarriko ditu bere kabuz edota koordinatzailearekin hitz egin ondoren; zalantzarik badago, Kontseilu Errektorera joko da.

5.2 KIROLETAKO BARNE ARAUDIA

5.2.1. HELBURU NAGUSIAK

- Osasunerako heziketa garatzea. Ikastetxeak positiboki baloratzen du ongi izan fisikoa eta ekintza honen helburu nagusi bat ohitura sanoak eragitea da.
- Elkar lanean hezitzea, komunitatearen eta gizartearen partaide bezala hezitzeak elkar-lanean hezitzea exijitzen du, eta kirola bide egokia da



BARNE ARAUDIA

Herri Ametsa Ikastola

Guardaplata 28, 20016 Donostia

Tfn-943 39 35 20/39 24 21

Fax-943 40 40 90

herriam@ikastola.net

www.herriametsa.com



horretarako, ekipo lana, hau da, besteekin batera eta besteekiko errespetuz egiten den ekintza bezala ematen da. Alderdi honetatik, eta haur-gazteen adinak kontuan hartuz, inguruko klubek bereganatzeko eta ekintza konpetitibo hutsa bihurtzeko duten izaera ekiditeko, hauekin zentzudun kolaborazioa egitea emankorra gerta daiteke.

- Superazio-zentzuaren heziketa. Kirola superaziorako bide ezin hobea da. Superazioa, ez besteak gutxiesteko bide bezala, baizik eta ikasleen osasuna, trebetasuna, iraunkortasuna eta sendotasuna heitzeko bitarteko bezala ulertua.

5.2.2. KIROL EGITURAREN EZAUGARRIAK

- Partizipatiboa izatea. Bitarteko hezitzaile nagusia izanik, ikasle guztiei zabaldu eta eragingo zaie kirolaren lanketa, oinarrizko kirola bultzatuz, neska-mutil guztiei posibilitate berdinak eskainiz.
- Praktika konpetitibotan lantzea. Ikastolak parte hartuko du kirol konpetizioetan, gure helburu nagusia lehiaketa bera ez dela jakinik. Printzipio honen arabera, saiatu behar da kirol ezberdinetan talde orekatuak eratzen, taldeetan ikasle trebeenak eta hain trebeak ez direnak nahastuz, nahiz eta printzipio honen aplikazioa ezberdina izan adina eta mailaren arabera, ikasle txikienekin oso era zorrotzean aplikatuko delarik.
- Euskaraz izatea. Ikastolako ekintza guztietako hizkuntza euskara baldin bada, kirolean ere bereiziki zainduko da alderdi hau, kirol taldeetako monitorea aukeratzekoan eta beraiei gutxieneko baldintzak jartzerakoan.

5.2.3. PRINTZIPIO NAGUSIEN APLIKAPENERAKO ANTOLAKETA ERIZPIDE NAGUSIAK



BARNE ARAUDIA

Herri Ametsa Ikastola

Guardaplata 28, 20016 Donostia

Tfn-943 39 35 20/39 24 21

Fax-943 40 40 90

herriam@ikastola.net
www.herriametsa.com



- o Ahal den kirol eskaintza zabalena egingo da. Ikasleek eskolan lan ditzaketen kirol aukera handia izan eta horiek zabaltzen eta indartzen saiatuko da Ikastola. Dena den, kirol baten eskaintza berri bat egiteko, apunta daitezkeen haurren kopurua kontuan hartuko da.
- o Etorkizunerako, gure Euskal Herriko tradizioan erroteriko kirolak lantzea, hau da, gure kulturaren sorturikoak eta kanpotik ekarri eta bertan oso hedatuak eta indartsuak direnak.
- o Elkar-lana, elkar- errespetua, lagun-giroa moduko baloreak gehiago laguntzen duten talde-kirolak bultzatzea.
- o Diziplina eskatuko da kirolaren lanketan: entrenamendu eta partiduetarako asistentzian, entrenatzaileen aginduak betetzen, arbitro eta epaileen erabakiak onartzen.

5.2.4. KIROL ESKAINTZA

Mugikorra izango da, zenbait irizpideren arabera:

1. Ikastolak haurren heziketarako komenigarria iruditzen zaiolako.
2. Ikasle beraiek eskatzen dutelako eta, kopuru dezente baten kasuan, ikastolaren ikuspegian probetxagarri izan daitekeelako. (Dena den, eta azkeneko urte hauetan hala gertatu denez, badirudi urtetan zehar zenbait kirol zehazki mantentzea haur gazteengan erreferentzi modu funtzionatzen dutela.)

5.2.4. IKASTOLAREN KIROL EGITURAKETA:

5.2.4.1. ORGANIGRAMA



BARNE ARAUDIA

Herri Ametsa Ikastola

Guardaplata 28, 20016 Donostia

Tfn-943 39 35 20/39 24 21

Fax-943 40 40 90

herriam@ikastola.net

www.herriametsa.com



KONTSEILU ERREKTOREA - KIROL BATZORDEA -KOORDINATZAILEA- MONITOREAK- JOKALARIAK

Herri Ametsa ikastolaren kirol antolakuntzaren gobernu-organoak ikastetxearen berdinak dira.

Kirol antolakuntzaren funtzionamendua zuzendari orokorraren ardurapean izanik, ondoren aipatzen diren partaideak izango ditu bere eraginkortasunerako:

- Kirol Batzordea
- Koordinatzaile eta Gorputz Hezkuntzako irakaslea
- Monitoreak
- Kirolariak

Guztien artean eginkizun hauek betetzea izango da hauen helburua:

A.- Ikastolan eskainiko diren kirolaren printzipio nagusiak betetzea.

B.- Ikasturtearen lehenengo hilabetearen urteko egitasmoa Kontseilu Errektoreari aurkeztea:

1. Egingo diren kirolak.
2. Parte hartuko duen neska mutilen kopurua.
3. Kirol bakoitzean monitore eta arduraduna zein izango diren adieraztea.

C.- Kurtso bukaeran, ikasturteko ekintzen balantzea Kontseilu Errektoreari azaltzea.

D.- Kirolaren inguruko hezkuntza-politika aztertzea eta gidatzea.

5.2.4.2. PARTE HARTZAILEAK



BARNE ARAUDIA

Herri Ametsa Ikastola

Guardaplata 28, 20016 Donostia

Tfn-943 39 35 20/39 24 21

Fax-943 40 40 90

herriam@ikastola.net

www.herriametsa.com



5.2.4.2.1. KOORDINATZAILE NAGUSIA

A.- DEFINIZIOA:

Kirol ekintza osoa koordinatzaile nagusi honen ardurapean izango da; bera, zuzendari orokorra nahiz kirol batzordearen menpe egonik.

Oharra: Koordinatzaileak ez luke, inoiz, ikastolaren heziketa-politikatik urrun egon behar, hau da, berak ume batek izan ditzakeen gorabeherak dagokion irakasleari komunikatu beharko lioke alderantzizko komunikazioa funtsezko ikusten dugun bezala.

B.- FUNTZIOAK

- 1.- Kirol jardueraren ardura nagusia izan eta bera indartzen saiatzea.
- 2.- Kirol Batzordearekin lan eginez, ikasturtearen hasieran aurrekontua zuzendariari aurkeztea.
- 3.- Ikasturtearen bukaeran kirol ekintzaren eta dagoen materialaren balantzea zuzendariari azaltzea.
- 4.- Kirol Batzordearekin batera, landuko diren kirolak finkatzea.
- 5.- Kirol desberdinetako monitoreen aukeraketaz arduratzea.
- 6.- Kirol desberdinen entrenamenduaz arduratzea.
- 7.- Kirol ekintzari dagokion gaietan, kanpoko erakundeen aurrean: Foru Aldundia, Udaletxea ... e.a., Ikastolako ordezkari izatea.
- 8.- Kirol ezberdinetako federazioen aurrean ere Ikastolako ordezkari izatea, lan honetan kirol bakoitzaren monitorea bitartekoa duela.



BARNE ARAUDIA

Herri Ametsa Ikastola

Guardaplata 28, 20016 Donostia

Tfn-943 39 35 20/39 24 21

Fax-943 40 40 90

herriam@ikastola.net

www.herriametsa.com



9.- Kirol ekintzan ari diren ekipo, entrenatzaile, monitore eta kirolarien arteko harremanak bideratzea, eta horienak ikastetxearekin.

10.- Monitoreekin ados jarritz, kirolelan diharduten ikasle, entrenatzaile eta ekipoen zerrendak egitea, eta bakoitzaren urtean zeharreko entrenamendu garaiak -noiz hasi, bukatu, maiztasuna...-zehaztea.

Oharra: Kirol batzordeko zeregin guztien dinamizatzailerak izango da

5.2.4.2.2. HEZKUNTZA FISIKOKO IRAKASLEA

Nahiz eta eskola-kanpoko kirol egitura osagarri bezala eratua izan, lotura handia du eskola jardutearekin. Arlo honen inguruan sortzen diren zenbait eginkizun Hezkuntza Fisikoko irakaslearen bidez bideratzea ezinbestekoa ikusten dugu.

Irakasle honen (hauen) funtzioak hauek izango dira:

- 1.-** Koordinatzailearekin batera, inbentarioa egitea, zer material behar den erabakitzea.
- 2.-** Batez ere txiki-txiki kasuan, kirol zehatz bat egiteko momentua iristen zaienean, haren aurkezpena ikasleei egitea.
- 3.-** Aholku moduan, ikasleen kirol aukera bideratzea.
- 4.-** Monitore batek beharko balu, heziketa fisikoaren oinarriko datuak ematea.

5.2.4.2.3. KIROLETAKO ENTRENATZAILEAK - MONITOREAK

Ikastolako ekipo bakoitzak bere entrenatzailea izango du, bere funtzio nagusiak hauek izango dira:



BARNE ARAUDIA

Herri Ametsa Ikastola

Guardaplata 28, 20016 Donostia

Tfn-943 39 35 20/39 24 21

Fax-943 40 40 90

herriam@ikastola.net

www.herriametsa.com



1.- Ikastolak onartu dituen kirolaren inguruko hezkuntza printzipioak eta baloreak (euskara, jokalarien partaidetza, besteekiko errespetua, e.a) aurrera eramaten saiatzea. Partidetan eta entrenamenduetan haur guztien partaidetza bultzatu behar du

2.- Bere ekipoko entrenamenduak zuzentzea (asistentzia, programa...) . Egunen batean etortzerik izango ez balute, koordinatzaileari abisua pasa beharko liokete.

3.- Ekipoak jokatu behar dituen partiduen berri ematea eta kirol zelaira jokalariai joan daitezen arduratzea. Partiduan zehar ekipoa zuzentzea.

4.- Jokalariak arrazoi berezirik gabe azaldu ez (asistentzi falta), edota behar bezalako jokabiderik ez dutenean (lotsagabekeriak, errespetu faltak...), koordinatzaileari haren berri ematea, honek arazo hori konpon dezan.

5.- Ikastolako txandala erabili behar du eta ikasleak erabil dezaten bultzatu, bai partidetan eta bai entrenamenduetan

6.- Entrenamendu saioak teknikoki behar bezala bideratzea eta beharrezkoa ikusten duen laguntza tekniko koordinatzaileari eskatzea. Horretarako, koordinatzaileak emandako arloko programazioa jarraituko du, eguneroko ariketak prestatuak edukiz.

7.- Hiruhilabete bakoitzean, haur bakoitzaren txostena beteko du

Oharrak:

- Eginbehar hauek egin ezean kirol komisioak aztertu eta behar diren neurriak hartuko ditu.

- Monitoreak kontuan izan behar du ikasleen eredu dela, bitarteko hezitzaile nagusia izanik.

Polita izango litzateke ikastolako entrenatzaileak ikasle ohiak izatea, ikastetxe eta pertsonen arteko identifikazioa lortzeko helburuz. Entrenatzaile hauei ikastolak egokia ikusten duen diru kopurua ordainduko die hilabeteko, entrenamendu saioak ematen diren hilabetetan hain zuzen.

5.2.4.2.4. KIROLARIAK



BARNE ARAUDIA

Herri Ametsa Ikastola

Guardaplata 28, 20016 Donostia

Tfn-943 39 35 20/39 24 21

Fax-943 40 40 90

herriam@ikastola.net

www.herriametsa.com



1. Ikastolako kirolean parte hartzen duten jokalariek beti bertako ikasleak izango dira.
2. Bai partidetan eta bai entrenamenduetan Euskaraz hitz egin behar dute
3. Ikasle guztiek izango dute egitura hauetan parte hartzeko eskubidea, baina ez dira parte hartzera behartuak izango. Dena den, kirol hezkuntza orokorraren osagarri denez, kirola praktika dezaten eta eskolan eta bere eskala-lagunekin egin dezaten saiatuko da ikastola.
4. Beste ikastetxetako jokalaririk ez da onartuko, ikastola bertan dagoen ekiporen bat osatzeko beharrik ez badago (kasu hauetan Ikastolak baldintzak jarriko lituzke(Euskara...)).
5. Behin ekipoarekin konpromisoa hartuz gero, entrenamenduetara eta partiduetara azaldu beharko du jokalariek, kontrako arrazoi berezirik ez badago. Gurasoen txartelez justifikatuko du hutsegitea.
6. Ikastolako jokalarien partiduetan ikastolako txandala janztea komenigarria izango litzateke. Kirolak eskatzen duen janzkera egokia eramango du
7. Beraien (ikasleen) arteko, monitorearekiko, aurkari edo epailearekiko errespetua eduki behar dute (lotsagabekeriak, protestak, mespretxuzko jarrerak edo borrokarik gabe...).
8. Monitorean aginduak bete behar ditu eta kirol batzordeak hartutako erabakiak onartu.
9. Ikasleek erabiltzen duten kirol material guztia zainduko dute.

Oharra: Jarrera desegokien aurrean monitoreak berak ezarriko ditu neurri hezitzaileak momentu horretan bertan edo hurrengo entrenamenduan koordinatzailearen laguntza behar izanez gero.

5.2.4.3 **KIROL Txapelketak eta erakustaldiak**



BARNE ARAUDIA

Herri Ametsa Ikastola

Guardaplata 28, 20016 Donostia

Tfn-943 39 35 20/39 24 21

Fax-943 40 40 90

herriam@ikastola.net

www.herriametsa.com



- a. Lehen Hezkuntzako 4 (1.). mailatik gora, ikastola saiatuko da kirol asko ezagutarazten, ikastolak aukeratutako kirol guztien praktikaren bidez.
- b. Ikastolak eskola-mailako lehiaketetan parte hartuko du batez ere. Hau ezinezkoa balitz, federazioek antolatutakoetan.
- c. Ekainean "Ikastolako Jai" egunean zenbait kirol txapelketa ospatuko da, ikasturtean zehar burututako kirol ekintzaren amaiera eta bilduma gisa
- d.

5.2 Kulturalak

5.2.1. Olentzero eta Santa Ageda egunekoak:

- o Bi ospakizunon deialdiak garaiz egingen dira.
- o Egun horietan, Kultur Batzordeak kantuen orriak banatuko ditu.
- o Ekintza horien antolaketa guztiaz arduratuko da Kultur Batzordea.

5.2.2. Euskal dantzak eta ekitaldiak

5.2.3. Danborrada

1. Danborrada, Lehen Hezkuntzako 5. mailakoentzat eratuta dago. Beraz, 5. mailakoena izango da danborrada, eta ikasturte horretan guztioi emango zaie parte hartzeko aukera eta eurenak izango dira postu garrantzitsuenak: abanderaduna, danbor nagusiak eta kaboak.
2. Postu hauek nork beteko dituen Batzordeak erabakiko du. Haurraren gogoia, jarrera eta dohainak hartuko dira kontuan.
3. Konpainia osatzeko ikasle kopurua faltan balego, LH 4. mailako ikasleek izango dute aukera lehenengoz eta LH 6. mailako ikasleek bigarrenkoz.
4. Kopurua osatzeko soberan baleude, zozketaz egingo da aukeraketa.
5. Konpainiak CATEk agintzen duen modura osatzeko, L.H. 2. mailako ikasleetatik aukeratuko dira kantinerak eta gastadoreak.



BARNE ARAUDIA

Herri Ametsa Ikastola

Guardaplata 28, 20016 Donostia
Tfn-943 39 35 20/39 24 21
Fax-943 40 40 90

herriam@ikastola.net
www.herriametsa.com



6. Gastadoreak eta kantinerak zozketaz aukeratuko dira aurkezten diren ikasleen artean.
7. Bosgarren mailan zuzendari ateratzen denari LH 6. mailan, tokatuz gero, kupela jotzen ateratzeko eskaintza egingo zaio.
8. Danborradan parte hartzen duen ikasleak, momentuko diru saria ordaindu beharko du.
9. Jantziak ikastetxearenak direnez, Danborrada Batzordearen esku daude.
10. Haur bakoitzari probatu eta dagokion jantzia utziko zaio egun horretarako.
11. Oinetakoak eta eskularruak norberarenak izan behar dute, oinetako iluna, urdina edo beltza, inola ere ez kirol oinetakorik, eta eskularru zuriak.
12. Danborrada egunean parte hartzaileak jantzita etorriko dira autobusera eta hemen banatuko zaizkie danbor, upel, aizkora, lore e.a. Amaitu ondoren, berriro denak autobusean jasoko dira.
13. Haurren familiakoek ezingo dute euren seme-alaben ondoan desfilatu.
14. Familia bakoitzak esandako egunean itzuli beharko du ikastetxera jantzia, txukun eta moduan. Hau honela izanik, materialean edo jantzian edozein apurketa gertatuko balitz, gurasoen erresponsabilitatea izango da.

BATZORDEAREN EGIN BEHARRAK:

15. Batzorde kideek euren borondatez arituko dira lanean bertan, eta honen truke ez dute diru-saririk jasoko.
16. Batzordean parte hartzeko, gutxi gora behera, bost urteko epea betetzeko prest egon beharko du.

17. Batzorde kideen ardurak hauek izango dira:

- Saio egunak ezarri.
- Kantinera, gastadore eta LH 4 eta 6. mailakoen arteko zozketa egin.
- Haurrek ordaindu behar duten diru saria kontrolatu.
- Jantzien probak egin.
- Saioetan parte hartu.



BARNE ARAUDIA

Herri Ametsa Ikastola

Guardaplata 28, 20016 Donostia

Tfn-943 39 35 20/39 24 21

Fax-943 40 40 90

herriam@ikastola.net

www.herriametsa.com



- ❑ Desfilean parte hartu.
- ❑ Jantziak jaso eta kontrolatu.
- ❑ Danbor eta upelen egoera ikusi eta zaindu.
- ❑ Behar diren konponketaz arduratu.
- ❑ Berritu beharrekoa aurrikusi.
- ❑ CATen dokumentazioa aurkeztu.
- ❑ CATeko bileretara joan eta dokumentazioa jaso.
- ❑ Urteroko diru kontuak adierazi.

18. Danborradako Batzordeak beretzat jasotzen du uneoroko azken erabakia hartzeko eskubidea.

5.3. Beste ekintzak

- **Zientzia jostagarria**
- **Ingelesa**
- **Musika**

6. LAN BATZORDEAK

Batzorde guztiak Herri Ametsa Ikastola Guraso Kooperatiba Elkarteko bazkide eta langileei zabalik daude.

6.1 Ikastolako Artezkiritzan ordezkaritza duten batzordeak

6.1.1. Marketing Batzordea

Helburua du ikertzea, proposatzea eta, egoki bada, Ikastolaren irudi ona sustatu eta haren hezkuntza eskaintzaren berri emateko ekintzak burutzea. Ikastolako bazkide eta langile guztiak har dezakete esku batzorde horretan, halaxe nahi badute. Batzordeak norbait idazkari izendatuko du; bilera agiriak idatzi beharko ditu, bai eta beren deialdien berri eman ere. Beharra balego, azpi-batzordeak eratu ahal izanen dira.

Taldekideten artean, Kontseilu Errektorera partaide bat etorriko da.

Egitekoa:



BARNE ARAUDIA

Herri Ametsa Ikastola

Guardaplata 28, 20016 Donostia

Tfn-943 39 35 20/39 24 21

Fax-943 40 40 90

herriam@ikastola.net

www.herriametsa.com



- Matrikulazio-kanpainia: kartelak, prentsa, irratia, diptikoa, CD ROMak eta abar.
- Gabonetako kanpaina: kartelak, zoriontzekoak, egutegiak.
- Ikastolaren bestelako gertaeretako iragarkiak eta irudia.
- Txandalak, elastikoak...

Funtzionamendua: Ikasturtearen hasieran, batzordearen funtzionamendua finkatuko da, haren osaketaren arabera eta aurreikusitako eginkizunen arabera.

6.1.2. Ekonomi Batzordea

Funtzioa

Ikastolako gai ekonomikoak (kuotak, balantzeak, aurrekontuak) gainbegiratzea eta bideragarritasun proposamenak aurkeztea.

Osaketa

Batzordea guraso eta langileei irekia da. Bertan zuzendariak eta administrari buruak derrigorrez egon behar dute.

Egitekoa

- Bilera bakoitzean, administrazio-buruak hilero aurkeztuko duen "Diru-sarrera eta gastuen" zehaztapen-agiria aztertuko da.
- Urte bakoitzerako egindako aurrekontuei parekatuko zaizkie.
- Bileretako ondorioak, proposamen gisan, Artezkaritza Kontseiluari emanen dio. Urteroko Kooperatibaren Batzar Orokorreko kontu ekonomikoak proposatu eta landuko dira.

6.1.3. Guraso Batzordea (8. atalean garatuta dago, batez ere)

6.1.4. Kirol Batzordea

Batzordearen helburua kirol-ekintzak antolatzea da. Gurasoek eta irakasleek esku hartuko dute. Gurasoen artean bozeramaile bat aukeratuko da Kontseilu Errektorera joan dadin.



BARNE ARAUDIA

Herri Ametsa Ikastola

Guardaplata 28, 20016 Donostia

Tfn-943 39 35 20/39 24 21

Fax-943 40 40 90

herriam@ikastola.net
www.herriametsa.com



Eskolaz kanpoko jardueren egutegia antolatu eta egiteko, Kirol Batzordeko arduradunak hitzartutako klubekin, monitoreekin eta beste zenbait erakunderekin harremanak izanen ditu. Bere funtzioen arabera, jardueren funtzionamendua arautzen duen arautegia eginen du eta bete egiten dela egiaztatuko du. Behar diren baliabideak finkatuko ditu honakoak kontrolatzeko:

- **ez-etortze hutsak**
- **diziplina hutsak**

6.1.5. Kultur Batzordea

1. Osaketa

Gurasoz eta irakaslez osaturiko taldea da Kultur Batzordea. Dantza-taldeko eta mendi taldeko arduradunak egonen dira bertan eta, ahal bada, etapa bakoitzeko irakasle bat. Gurasoetako bat ikastolako Kontseilu Errektoreko kidea izanen da.

2. Helburua

Kultur batzordearen helburua ondoren zehazten diren ekintzak antolatu eta burutzea da:

2.1.1 Euskal Herriko kultur tradizioko ekintzak antolatzen ditu: Olentzero, Danborrada eta Santa Ageda. Danborradaren antolaketarako, lan talde berezi bat eratuko da.

2.1.2 Mendi-taldea. Helburu nagusietako bat euskara duenez, Kultur Batzordean txertatuta dago.

2.1.3 Dantza taldea.

2.1.4 Une zehatz batean interesgarri gerta litezkeen gainerako kultur ekintzak.

3. Bilerak

Kultur batzordea hilean behin bilduko da. Maiztasuna ekintza zehatzen egutegiaren arabera alda daiteke.



BARNE ARAUDIA

Herri Ametsa Ikastola

Guardaplata 28, 20016 Donostia

Tfn-943 39 35 20/39 24 21

Fax-943 40 40 90

herriam@ikastola.net

www.herriametsa.com



6.2 Ikastolako Kontseilu Errektorean ordezkariarik ez dutenak

6.2.1. Aldizkaria Batzordea

Helburuak

- Ikastola osatzen dugun komunitate osoaren arteko informazio iturria izatea.
- Ikastolan urtean zehar izandako hainbat gertaera, ospakizun edota bizipen bildu eta jasoko dituen dokumentu bilakatzea, modu horretan Herri Ametsaren historia osatuz joateko lagun dezan.
- Ikasle ohiekin lotura bat izateko modua ahalbidetzea.
- Ikasleen argazkiak urtero agertzen direnez, identifikatzeko aukera ematea.
- Aldizkari atsegin eta irakurterraza sortzea, ilusioz jaso, eta bai ikasle nola guraso edo irakasleok gogoz ikus eta irakur dezagun.
- Gure Ikastolaren izaera eta eginkizuna inguruan eta zenbait erakundetan ezagutaraztea.

Egitura – funtzionamendua

- Beren borondatez bertan izena emandako bost irakaslek osatzen dute batzordea.
- Talde iraunkorra da (elkarrekin sei bat urte badaramatzate) eta partaideen erdia gutxienez hala izan dadin komeni da, lana errazagoa eta onuragarriagoa izan dadin.
- Irekia eta zabala izan dadin saiatu behar du, etengabe iradokizunak, kritikak, ekarpenak nahiz kolaborazioak eskatu, bilatu eta bereganatuz.
- Batzordeak funtzionamendu prozesua idatzia du, eman beharreko urrats, epeak, memoria etab. zehaztuaz.
- Aurrekontu urria izanik, iragarkiak eskaintzen saiatzen da, autofinantzatzeko asmoaz.
- Urtero aldizkariaren zirriborro proposamena, alde zurretik Kontseilu Errektorera aurkeztuko du, horren oniritzia eskatzeko.



BARNE ARAUDIA

Herri Ametsa Ikastola

Guardaplata 28, 20016 Donostia

Tfn-943 39 35 20/39 24 21

Fax-943 40 40 90

herriam@ikastola.net

www.herriametsa.com



6.2.2. Ikasturte bukaerako Jai Batzordea

Ikastolako Komunitatea osatzen dugunon arteko erlazioa sendotzeko asmoz, hainbat batzordez osaturiko batzordeak ekain aldean jai hori antolatuko du. Bertako egitarauan etapa guztietako ikasleen partaidetza bermatuko da. Tabernaren antolaketa DBH 3 eta 4. mailetako gurasoen ardura izanen da.

7. ELKARBIZITZARAKO ARAUAK

7.1. Ikaslea

Hezkuntza eta Irakaskuntza-jardueraren subjektu nagusia da ikaslea eta eginkizun horretara jotzen dute Hezkuntza-komunitate osoaren egitasmoek.

Ikasleen onarpena: Plazak banatzerakoan, kontuan hartuko da Eusko Jaurlaritzako Hezkuntza Sailak une bakoitzean finkatzen dituen irizpideak. Ikastetxean sartzeko, Ikastolan dabiltzan ikasleen senideek dute lehentasuna. Haientzako matrikulazio garaia lehenago izanen da, epe ofiziala ireki aurretik. Familia berrientzat, berriz, Eusko Jaurlaritzaren Hezkuntza Sailak finkatzen duenean irekiko da.

Hiru urteko haurrek D ereduko bi gela osatuko dituzte. Bi gela hauek osatzeko, bi urteko geletan zeuden ikasleak nahiz hiru urterekin hasiko direnak uztartzen dira, ahalik eta talde homogeen edota orekatuenak eginez, irizpide nagusi hauek jarraituz: kopurua, hizkuntza, adina, heldutasun-garapen maila, neska-mutil



BARNE ARAUDIA

Herri Ametsa Ikastola

Guardaplata 28, 20016 Donostia

Tfn-943 39 35 20/39 24 21

Fax-943 40 40 90

herriam@ikastola.net

www.herriametsa.com



kopurua, auzoa...

Edozein arrazoi dela eta, eskaeretan kasu berezi baten erabakia hartu beharko balitz, Kontseilu Errektorean aurkeztu eta berak aztertu eta hartuko du erabaki hori.

Ikaslearen funtzioak

Ikaslearen funtzioak zehazterakoan, bere alderdi indibiduala eta kolektiboa bereizten dira.

Ikasle bakoitzaren funtzio nagusiak hauexek dira:

1- Lehen eta nagusia, ikastea; horren ondorioz, ikaslea arduratuko da:

- Eskolako eta eskolaz kanpoko ekintzak ahal den ondoen betetzen, ikastetxeak eskaintzen dizkion bitartekoen bidez emaitzarik onenak lortzeko.
- Klaseetara etortzen eta ikasketa-planak garatzeko ekintzetan esku hartzen.
- Ikastetxearen jarduerak garatzeko onartutako egutegia eta ordutegia errespetatzen.
- Ikasketarako irakaslearen orientabideak eskatzen eta segitzen.
- Bere ikaskideek ikasketarako duten eskubidea errespetatzen, beraiekin elkarlanerako jarrera agertuz.

2-Ikastetxearen barruko elkarbizitzaren arauak bete-betean zaintzea; horrek zera eskatzen du:

- Hezkuntza komunitatearen kide guztien kontzientzi askatasuna errespetatzea, sinismenak, uste sendoak eta iritziak, eta aldi berean, bakoitzaren izena, begirunez hartuz.
- Ikastetxearen Hezkuntza proiektua, hau da, bere izaeraren definizio nagusia, bere helburuak eta egitura onartzea.
- Eraikuntza, instalazioak, ekipamendua eta materiala begirunez zaintzea.
- Ikastetxearen bizitzan eta funtzionamenduan parte hartzea.

DBHn

- Geletan bi ordezkari aukeratuko dituzte ikasleek.
- DBHko geletako ikasle ordezkariak hileroko ikasketa-buru eta etapako



BARNE ARAUDIA

Herri Ametsa Ikastola

Guardaplata 28, 20016 Donostia
Tfn-943 39 35 20/39 24 21
Fax-943 40 40 90

herriam@ikastola.net
www.herriametsa.com



koordinatzailearekin elkartuko dira. Horrez gain, ikasturtean zehar gai bereziren bat ikasleei baldin badagokie, DBHko bigarren zikloko ikasleak Juntako bilerara gonbidatuko dira.

- Betebehar eta eskubideei buruzko puntuok idazteko, EHAAn argitaratutako IV-19ko 160/1994 eta horrek egokitzen duen XII-2ko 201/2008 lege-dekretuetan oinarritu gara.

7.1.1 Ikasleen eskubideak eta betebeharrak

7.1.1.1 Ikasleen eskubideak

Ikasle guztiek oinarrizko eskubide eta betebehar berdinak dituzte, bakoitzaren adina eta ikasketa mailari dagokion neurrian. Eskubide eta betebeharrak Ikastolak ezarriak dituen hezkuntza helburuen inguruan gauzatuko dira. Hezkuntza komunitatearen partaide guztien eskubideen onarpenez eta begirunez erabiliko ditu ikasleak bere eskubideak. Ikastola ikaslearen kontzientzi askatasunaren begirunez arituko da beti eta onartuko dira, beraz, norberaren sinesmenak eta usteak; baina ikasleak ere begirunez onartu behar du Ikastolaren Hezkuntza Proiektua. Horretarako:

- Ikasleen ahalmen eta jarrera kritikoa indartuko du Ikastolak, kontzientzia-aukerak askatasunean egin ahal ditzan.
- Hezkuntza Komunitateak onartua duen Hezkuntza Proiektuaren berri emanen die ikasleen gurasoei nahiz legezko tutoreei eta, adinaren arabera, baita ikasleei ere.
- Ikasle guztiek beren gaitasunak garatzeko aukera izanen dute irakaskuntzaren barruan.
- Ikasleak eskubidea du bere osotasun fisikoan eta duintasun moralean errespetatua izateko. Ez du bere duintasuna gutxiesten duen traturik jasoko.
- Ikastolak isilean mantenduko du bakoitzaren egoera pertsonal edo familiarri buruz jaso lezakeen informazioa, kontrakoa beharrezkoa ez baldin bada, behintzat.
- Ikastolak neurriak aztertu eta hartuko ditu, ikasleak segurtasun eta osasun-



BARNE ARAUDIA

Herri Ametsa Ikastola

Guardaplata 28, 20016 Donostia

Tfn-943 39 35 20/39 24 21

Fax-943 40 40 90

herriam@ikastola.net

www.herriametsa.com



garbitasun giroan egon daitezten.

- Ez dute greba egiteko eskubiderik.

- **Ikaslearen eskubideak egoera berezietan**

Ikaslearen familiaren diru-urritasuna ez da ikasketak egiteko eragozpena izanen. Ikastolak ahal dituen baliabideak jarriko ditu, administrazioaren laguntzak osatzeko. Ikasleari ezbehar edo gaixotasun luzea gertatzen zaionean, Ikastola saiatuko da ahal duen laguntza ematen, bere egoerari egokitutako plangintza berezia prestatuz eta behar duen materiala eta lan baliabideak eskainiz.

Integrazioko ikasleak izan gabe, irakaskuntza segitzeko beste arazoren bat dutenean, toki egokietara bideratuko ditu Ikastolak, beti ere zerbitzu hori eskaintzerik ez duenean.

- **Ikastaldearen partaidetza Derrigorrezko Bigarren Hezkuntzan**

Derrigorrezko Bigarren Hezkuntzako ikasleek ikastetxearen funtzionamenduan parte hartzeko eskubidea dute, Barne Araudi honetan zehazten denaren arabera. Partaidetza hori gelako Delegatuen bitartez emanen da.

- **Ordezkarien aukeraketa**

Gela bakoitzak bere ordezkaria eta ordezkariordea aukeratuko ditu, bozketa zuzen eta isilpekoaren bidez. Boto kopuru gehien atera duenak ordezkariaren kargua izanen du eta bigarren boto kopuru handiena izan duena, ordezkariordea. Zortzi ordezkarien artetik, Bigarren Zikloko bi aukeratuko dituzte, Kontseilu Errektorera dagozkien gaiak lantzen direnean joan daitezten.

- **Ordezkarien funtzioak**

Hauek dira, besteak beste, ordezkarien funtzioak:

- Sor litezkeen arazoen aurrean, ikasle eta irakasleen arteko bitartekari izanen dira. Lehendabizi irakaslearengana joko dute, gero tutorearengana eta, ondoren, ikasketa buruarengana edo zuzendariarengana.
- Ikastolaren helburu nagusiak garatzeko ekimena hartzea eta beste sailletako



BARNE ARAUDIA

Herri Ametsa Ikastola

Guardaplata 28, 20016 Donostia

Tfn-943 39 35 20/39 24 21

Fax-943 40 40 90

herriam@ikastola.net

www.herriametsa.com



ikasleekin ere ekintzak antolatzea edo aurrera eramaten laguntzea.

- Taldeko edo mailako ikasleen proposamenak jaso eta ordezkari bitartekarien bidez Zuzendaritza Taldean edo Kontseilu Errektorean aurkeztuko dituzte. Bileraren eskaera astebete lehenago egin behar da.
- Aurkeztu nahi dituzten gaien txostenak eginen dituzte, beren ekimenez prestatuz edota norbaitek eskatuz edo lagunduz.
- Zuzendaritza Taldeak edota Kontseilu Errektoreak beharrezko baderitzote, bitartekariak dei litzakete, astebete lehenago deia eginda.
- Bilerotan hitz egindakoari buruzko informazioa gelako ikasleei jakinaraziko diete.

- **Ikastaldean nahiz ordezkarien bilerak**

Bi modutako deialdiak egin daitezke: **barneko arazoengatik** eta **kanpoko arazoengatik**.

- **Barneko arazoengatik**

Barne ekimenez batzarrerako deialdia ondoko egoeretan egin daiteke:

Gelako ordezkariak proposatua. Batzarrerako deialdia gelan gehiengo sinplez onartuko da ordezkariak helburu horrekin gelan – jolas-garaietan – eginen duten bileran.

Ikasle talde batek proposatua. Ikasleok beren gelan, jolas-garaietan, azalduko dute batzarrean agertu nahi duten gaia. Bozketan baiezkoa atera ezker, ordezkariak batzar-prozesua hasi dela esango diote Etapako Arduradunari.

Eztabaidatu beharreko gaia prestatuko dute ordezkariak. Debatea modu serio eta sakonean egin dadin, oso garrantzitsua da gaiari buruzko informazioa ahalik eta aberatsena eta zabalena izatea. Irizpideak bateratuko dituzte, gela guztietan gauza bera esateko. Informazio hori idatziz jasoko da.

Batzarrak eskola-orduetatik kanpo eginen dira, jolas-garaietan. Ikasleek denbora luzeagoa behar izanez gero, debatea klase-orduan ere luza lezakete.



BARNE ARAUDIA

Herri Ametsa Ikastola

Guardaplata 28, 20016 Donostia

Tfn-943 39 35 20/39 24 21

Fax-943 40 40 90

herriam@ikastola.net

www.herriametsa.com



Geletako ordezkarien ardura da debatea aurkeztu eta zuzentzea. Tutorea bertan egongo da (bera egon ezean, beste irakasleren bat), ordezkariari moderatzaile lanetan laguntzeko eta, era berean, bai informazioa eta bai debatea bera ere, ahalik eta zabalen eta objektiboen izan dadin lagunduz.

o **Kanpoko arazoengatik**

Ikastetxeaz kanpoko arazoei dagokienean, deialdia kasu bakar batean eginen da, hots, legez onartutako bi erakundek gutxienez deitzen dutenean. Erakundeok honakoak dira:

- a) Legezko alderdi politiko eta sindikatuak;
- b) GKEak, KEM-MOC, eta abar;
- c) Legearen barruan eraturako ikasleen erakunde, elkarte, federazio edota konfederazioak.

• **Ikasketak egiteko eta ebaluatuak izateko eskubidea**

Ikasleek eskubidea dute beren errendimendu eskolarra ebaluatua izateko, klaseetara etorri eta ikasketa-jardueretan parte hartzen duten neurrian.

Ikasleek eta gurasoek, ebaluazioaren argibideak eskatzeko eta kexa agertzeko eskubidea dute, bi gai hauei buruz denean:

- o Ikasleari egindako froga ebaluatu nahi den gaiaren helburu, eduki eta mailari ez dagokionean.
- o Erabakitako ebaluazio-irizpideen aplikazioa desegokia izateari buruz denean, eta ez irizpide beraiei buruz.

• **Ikaslearen eskola- eta lan-orientazioa**

Ikasleek eta gurasoek ikasketen jarraipenaz eta lanbideez informazioa jasotzeko eskubidea dute. Ardura berezia eskainiko zaie zailtasun fisiko edo psikikoak dituzten ikasleei edota giza edo kultur mailako eskaintza apalagoa jasotzen dutenei.



BARNE ARAUDIA

Herri Ametsa Ikastola

Guardaplata 28, 20016 Donostia

Tfn-943 39 35 20/39 24 21

Fax-943 40 40 90

herriam@ikastola.net

www.herriametsa.com



7.1.1.2. Ikasleen betebeharrak

• **Ikaslea eta Ikastolaren Hezkuntza Proiektua**

Ikastolaren Hezkuntza Proiektuaren arabera hezteko eskubidea duen bezala, ikaslea Herri Ametsa Ikastolako proiektuaren oinarri nagusien begirunez arituko da. Hezkuntza Komunitateak erabakitako Hezkuntza Proiektua ezagutzea bere eskubidea den bezala, bera errespetatzea izanen da bere betebeharrak nagusia.

• **Ikaslearen betebeharrak nagusiak**

Ikastolaren elkarbizitzarako arauak errespetatuko ditu beti ikasleak; printzipio horren arabera:

- Hezkuntza Komunitatearen partaide guztien kontzientzia askatasuna, erlijio sinesmenak eta uste moralak errespetatuko ditu ikasleak eta, era berean, guztien duintasun, osotasun eta nortasunaren begirunez arituko da.
- Inork ez du besteen jatorria, sexua, maila soziala, adina edo beste ezaugarri pertsonal edo soziala aitzakiatzat harturik, inor diskriminatzeke edo mespretxuz tratatzeko eskubiderik.
- Ikastetxearen ondasun higigarriak eta higiezinak –gauzak eta instalazioak – errespetatu eta zuzenki erabiliko ditu ikasleak.

• **Ikaslea eta euskara**

Herri Ametsa Ikastola D eredu ikastetxea denez, eta bizia euskaraz antolatua duenez, arlo eta harreman guztietan euskara erabiliko du ikasleak.

• **Ikaslea eta ingurumena**

Herri Ametsa Ikastola Agenda 21 egitasmoan parte hartzen duenez, arlo eta harreman guztietan ingurumenarekiko errespetua agertuko du.



BARNE ARAUDIA

Herri Ametsa Ikastola

Guardaplata 28, 20016 Donostia

Tfn-943 39 35 20/39 24 21

Fax-943 40 40 90

herriam@ikastola.net

www.herriametsa.com



Jasangarritasunaren printzipioetan heziko ditugu:

- o Egungo eta etorkizuneko gizarte jasangarria bihurtu.
- o Eragileen arteko koordinazioa eta elkarlana bultzatu.
- o Gizartearen errekonozimendua lortu.
- o Hezitzaileak trebatu.
- o Ikerketa eta ikaskuntza erraztu.
- o Hezkuntza komunitatearen parte hartzea bultzatu, genero-ikuspegiaren integrazioa errespetatuz.
- o Etorkizuneko erronkak eragin mailan landu.
- o Gizrtea eraldatzea. Gazteak inplikatzeta.
- o Jasangarritasunaren balioa, bizitza osoko etengabeko ikaskuntza bihurtu.

o **Ikaslea eta ikasketak**

Ikastea da ikasleen oinarriko eginbeharra. Eginkizun horrek ikasketak duen garrantziaz jabetzea esan nahi du eta ondoko konpromiso hauek hartzen ditu, gutxienez, bere barruan:

- Klasera etorri eta ikasketak garatzeko antolatzen diren ekintzetan parte hartzea.
- Ekintza horiek garatzeko erabakitako ordutegiak zaintzea.
- Irakasleriak erabakitako ikasketa-planak eta emandako orientabideak segitzea.
- Ikaskideak ikasteko duen eskubidea onartzea eta horretarako behar diren baldintzak errespetatzea.

7.1.2 Hutsegiteak eta prozedurazko bermeak

Jokabide Desegokiak



BARNE ARAUDIA

Herri Ametsa Ikastola

Guardaplata 28, 20016 Donostia

Tfn-943 39 35 20/39 24 21

Fax-943 40 40 90

herriam@ikastola.net
www.herriametsa.com



1. Puntualtasun – hutsegiteak.
2. Bertaratze hutsegiteak
3. Instalazio, materiala...zabarkeriagatik hondatzea.
4. Agindutakoa ez betetzea.
5. Kideen aurkako adeitasunik ezak jarrera, keinu edo hitzak.
6. Gobernu Organoak debekatutako ekipo, , aparatu, jantziak ikastetxera eramatea.
7. Ikastetxeko ekipamendua baimenik gabe erabiltzea.
8. Gezurra esatea edo informazio faltsua ematea.
9. Kopiatzea edo besteei norberarena kopiatzen erraztea.
10. Ikaskideen gauzak nahita erabiltzea, haien borondatearen kontra.
11. Norbere betebeharrak ez betetzea, betiere gainerako kideei been eskubideak galarazten edo oztopatzen ez badie.

Bizikidetzaren Aurkako Jokabideak

1. Aginte-organoen edo irakasleen aginduak ez betetzea, betiere horrekin batera diziiplina eza agertzen bada edota irainak, mespretxuak, desafioak edo mehatxuak egiten badira.
2. Ikaskideen aurkako mehatxu edo irainak.
3. Azterketa ereduak lapurtzea edo erantzunak kopiatzea, eta horiek hedatzea, saltzea edo erostea.
4. Nota buletinean edo beste edozein dokumentutan aldaketak egitea.
5. Kalte eragitea, bidegabeko erabileragatik ikastetxeko altzari, material, dokumentuei edo gainerako kideen gauzei.
6. Ikastolako organoek hartutako erabakiak nahita ez betetzea.
7. Besteek ohorerako edo intimitaterako duten eskubidea ez errespetatzea, baimenik gabe grabazioak eginez.



BARNE ARAUDIA

Herri Ametsa Ikastola

Guardaplata 28, 20016 Donostia
Tfn-943 39 35 20/39 24 21
Fax-943 40 40 90

herriam@ikastola.net
www.herriametsa.com



8. Norbaiti bere eskubidea baliatzeko aukera galaraztea edo bere borondatearen aurka zerbait egitera behartzea, betiere indarkeriarik erabili gabe.
9. Ordena nahasten duten portaerak autobusean edo jangelan.
10. H. K.ko edozein kiderengan lesio fisikoak eragin ditzaketen objektuak zuhurtzirik gabe erabiltzea.
11. Ikastetxeko langileei gezurra esatea, informazio faltsua ematea edo norberaren nortasuna ezkatutzea, horren ondorioz beste kide batzuei kalte egiten bazaie.
12. Diskriminazioa dakarren edozein ekintza edo jokabide, diskriminazio horren arrazoia edozein izanik ere.
13. Jokabide desegokiren bat gehienez ere hiru aldiz egin badute hiruhileko akademiko berean, betiere aurreko biak zuzendu badira eta gurasoei edo legezko ordezkariari jakinarazi bazaizkie.

Bizikidetzari Kalte Larria Eragiten Dioten Jokabideak

1. Gobernu Organoekiko edo irakasleekiko diziplinarik gabeko ekintza edo obediencia-ukatze esplizitu guztiak, ezarritako neurri zuzentzaileak betetzeari uko egitea barne.
2. Hezkuntza Komunitateko kideen aurkako adierazpen biziki laidogarri edo iraingarriak, edozein modutara adieraziak: idatziz, ahoz edota baliabide informatikoak nahiz ikus-entzunezkoak erabiliz.
3. Diskriminazioa dakarten edo adierazten duten irainak erabiltzea, diskriminazio horren arrazoia edozein izanik ere.
4. Jazarpen sexista.
5. Edozein kideren aurkako eraso fisiko edo psikologikoa.
6. Hezkuntza Komunitateko kideak beren osasunerako edo osotasun pertsonalerako oso kaltegarriak diren jokaerak egitera bultzatzea, hala nola tabakoa, alkohola eta drogak kontsumitzera bultzatzea.
7. Bizikidetzaren aurkako jokabide guztiak, taldean egiten direnean edo haien



BARNE ARAUDIA

Herri Ametsa Ikastola

Guardaplata 28, 20016 Donostia

Tfn-943 39 35 20/39 24 21

Fax-943 40 40 90

herriam@ikastola.net

www.herriametsa.com



- berri nahita zabaltzen denean.
8. Liskar edo jokabide erasokorrak eragitea edo jokabide horietan parte hartzea, betiere lesioak eragiteko arrisku larria sortzen bada.
 9. Nahita kalteak eragitea ikastolaren instalazioetan edo ondasunetan, baita langileei, beste ikasle batzuei edo beste pertsona batzuei.
 10. Autobusean edo jangelan ordena nahasten duten jokabideak, edozein kiderentzat egoera arriskutsuak sortzen badituzte.
 11. Grabazio baliabideak erabiliz, besteek ohorerako, intimitaterako eta irudi propiorako duten eskubidea ez errespetatzea, aldez aurretik haiek, edo gurasoek horrelakorik nahi ez dutela adierazi badute.
 12. Ikastolako jarduneko ekintzetan beste edonoren izena erabilita aritzea.
 13. Ikasturte berean gehienez ere hiru aldiz egitea bizikidetzaren aurkako edozein jokabide.

7.1.3. Neurri zuzentzaileak

• Jokabide desegokiaren zuzenketa

- a) Izandako jokabide desegokiari eta haren ondorioei buruzko hausnarketa.
- b) Kaltetuak izan diren pertsonen aurrean jokabidea desegokia izan dela onartzea.
- c) Jokabide-eredu egokiak ikasteko eta barneratzeko jarduerak egitea.
- d) Jokabide desegokiaren nolakotasunarekin zerikusia duen zereginen bat egitea.
- e) Zuzendariaren, ikasketaburuaren edota une horretantxe ikastetxearen ardura duen zuzendaritza taldeko kideren baten aurrean agertzeko agindua.

• Ikastetxeko bizikidetzaren aurkako jokabideen zuzenketa.

1. Bizikidetzaren aurkako jokabideak zuzentzeko, zuzendariak aurreko artikuluan zerrendatutako neurriak edo honako neurri hauekiko bat edo gehiago aplikatu ahalko ditu:



BARNE ARAUDIA

Herri Ametsa Ikastola

Guardaplata 28, 20016 Donostia

Tfn-943 39 35 20/39 24 21

Fax-943 40 40 90

herriam@ikastola.net

www.herriametsa.com



- a) Bizikidetzaren aurkako jokabideari eta haren ondorioei buruzko hausnarketa eta jokabidea bideratzeko orientazioak.
- b) Ohartarazpen idatzia.
- c) Ohartarazpena, ikasle adingabeen kasuan, gurasoak edo legezko ordezkariak bertan direla.

- d) Ikaslea taldez edo gelaz aldatzea, aldi baterako edo behin betiko.
- e) Lan hezigarriak edo eragindako kalte materialak konpontzeko lagungarriak diren zereginak egitea, edo hala badagokio, ikastetxeko jarduerak hobetzeko eta garatzeko lagungarriak direnak, betiere hiru hilabetez gehienez ere.
- f) Ikasgai bateko edo bat baino gehiagoko eskoletara nahiz ikastetxera joateko eskubidea etetea, ikasle adingabeen gurasoekin edo legezko ordezkoeekin elkarrizketa izan arte. Neurri horrek ezin izango du hiru egun baino gehiago iraun.
- g) Eskolaz kanpoko jardueretan parte hartzeko eskubidea etetea, gehienez ere zuzendutako jokabidea egin den hiruhilekoa amaitu arte; edo, jokabide hori hiruhileko akademikoaren azken hilabetean gertatu bada, hurrengo hiruhilekoa amaitu arte.
- h) Eskolaz kanpo egin behar diren jarduera osagarrietan parte hartzeko eskubidea etetea, gehienez ere zuzendutako jokabidea egin den hiruhilekoa amaitu arte; edo, jokabide hori hiruhileko akademikoaren azken hilabetean gertatu bada, hurrengo hiruhilekoa amaitu arte. Nolanahi ere, eskola-ordutegiaren barnean, ikasleari arreta eman beharko zaio ikastetxean.
- i) Jangela-zerbitzua edo garraio-zerbitzua erabiltzeko eskubidea etetea, gehienez ere zuzendu beharreko jokabidea egin den hiruhilekoa amaitu arte, edo, jokabide hori hiruhileko akademikoaren azken hilabetean gertatu bada, hurrengo hiruhilekoa amaitu arte, betiere bizikidetzaren aurkako jokabidea zerbitzu horiek erabiltzen ari zenean egin badu ikasleak.



BARNE ARAUDIA

Herri Ametsa Ikastola

Guardaplata 28, 20016 Donostia

Tfn-943 39 35 20/39 24 21

Fax-943 40 40 90

herriam@ikastola.net

www.herriametsa.com



- **Ikastetxeko bizikidetzari kalte larria eragiten dioten jokabideen zuzenketa.**

1. Ikastetxeko bizikidetzari kalte larria eragiten dioten jokabideak zuzentzeko aurreko artikuluan bildutako neurri bat edo gehiago aplikatuko ditu zuzendariak, eta, horiez gain, honako hauetako edozein:

a) Lan hezigarriak eskola-ordutegitik kanpo egitea, edo ikastetxeko jarduerak hobetzeko eta garatzeko lagungarriak direnak, edo, hala badagokio, eragindako kalte materialak konpontzeko lanak, betiere sei hilabetez gehienez ere.

b) Arlo edo irakasgai bateko edo gehiagoko eskoletara joateko eskubidea etetea hiru eskola-egunetik hogeira bitartean. Horren ondorioz, ikasleak ez du etengabeko ebaluazioa galduko, betiere lan jakin batzuk edo etxerako zeregin jakin batzuk egiten baditu, hartarako izendatutako irakasleek kontrolatuta.

c) Ikastetxera joateko eskubidea etetea hiru eskola-egunetik hogeira bitartean. Horren ondorioz, ikasleak ez du etengabeko ebaluazioa galduko, betiere lan jakin batzuk edo etxerako zeregin jakin batzuk egiten baditu, hartarako izendatutako irakasleek kontrolatuta.

d) Eskolaz kanpoko jardueretan edo ikastetxetik kanpoko jarduera osagarrietan parte hartzeko eskubidea edo eskola-garraioko zerbitzua edo jangela-zerbitzua erabiltzeko eskubidea etetea. Neurri hori ikasturtea amaitu arte aplikatu ahal izango da.



BARNE ARAUDIA

Herri Ametsa Ikastola

Guardaplata 28, 20016 Donostia

Tfn-943 39 35 20/39 24 21

Fax-943 40 40 90

herriam@ikastola.net

www.herriametsa.com



- **Ikastetxez aldatzeko proposamena.**

1. Ikastetxe-aldaketa ondoko kasu hauetan proposatu ahal izango da:
 - a) Ikastetxeko bizikidetzari kalte larria eragiten dion jokabidea ikasleari gutxienez bi aldiz zuzendu bazaio, idatzi-zatian zehaztutakoa salbu, eta lehen zuzenketa gauzatu zenetik ehun eta hogeiki eskola-egun baino gehiago igaro ez badira.
 - b) Ikastetxeko bizikidetzari kalte larria eragin dion jokabideak berdin arteko tratu txarrak edo sexuagatiko jazarpena berarekin badakar.
 - c) Ikastetxeko irakasle bati eraso egitea.
 - d) Salbuespenez, hezkuntza komunitateko beste kide batzuei eraso larriak egin izana.
2. Ikaslea ikastetxez aldatzeko proposamena Lurraldeko Hezkuntza Ordezkaritari helaraziko zaio. Azken horrek Hezkuntzako Ikuskaritzari txostena bidali eta irtenbiderik egokiena zein den erabakiko du.

- **Etengabeko ebaluazioa egiteko ezintasuna bertaratze-hutsegiteak behin eta berriz egiteagatik.**

Ez-ohiko probetara aurkeztu beharko dute, ebaluazioa egin diezaieten.

- **Jokabideak osatzen duten gertakariak gauzatzearekin zerikusia duten inguruabarrak**

1. erantzukizuna gutxiagotzen dute. Hona hemen:
 - a) berehala onartzea zuzentzea merezi duen jokabidea desegokia izan dela.
 - b) Aurretiaz neurri zuzentzailerik jaso ez izana.



BARNE ARAUDIA

Herri Ametsa Ikastola

Guardaplata 28, 20016 Donostia
Tfn-943 39 35 20/39 24 21
Fax-943 40 40 90

herriam@ikastola.net
www.herriametsa.com



- c) Materialari edo ondasun higigarriari edo higiezinei kalteak eragin bazaizkio, kalte horiek eskola-ordutik kanpo konpontzea, edo kalte horiek konpontzeko konpromisoa izenpetzea prozedura erabaki baino lehen.
 - d) Jendaurrean barkamena eskatzea.
 - e) Hain kalte larria eragiteko asmorik izan ez duela erakustea.
 - f) Eraso fisikoen kasuan, kalte edo lesiorik ez eragitea.
2. Ondoko inguruabar hauek gertatzen badira, erantzukizuna handituko da eta eskubideak zuzentzeko neurri murriztaileagoak erabiliko dira:
- a) Jokabidea zuzentzea eragin duten egite edo ez-egiteak honako ezaugarri hauek dituztenen aurka egiten direnean: adinez txikiak, minusbaliatuak, ahalmen fisiko txikiagokoak, ikastetxera etorri berriak; edo nagusikeriaz jokatu izana adierazten duen beste edozein zirkunstantzia.
 - b) Kaltea nahita egina izatea.
 - c) Kaltea apropos egitea edo aldeaz aurretik prestatu ondoren egitea.
 - d) Jokabidea zuzentzea eragin duten egite edo ez-egiteetarako taldean jardutera bultzatu edo akuilatu izana.
 - e) Eskola-arloko ordezkaritza-kargua gehiegikeriaz baliatzea jokabidea zuzentzea eragin duten egintzetarako.

7.1.4. Jokabideak zuzentzeko bide alternatiboak

1. Xedapen Orokorrak

- a) Ikastetxeetako zuzendariak ahalegina egingo dute bizikidetzaz arazoak konpontzeko, bide alternatiboak erabilita.
- b) Lehentasunez, zuzendariak ahalegina egingo du aldeak adiskidetu daitezen. Horrez gain, sortutako kalte materialak edo moralak konpontzen ahaleginduko dira.



BARNE ARAUDIA

Herri Ametsa Ikastola

Guardaplata 28, 20016 Donostia

Tfn-943 39 35 20/39 24 21

Fax-943 40 40 90

herriam@ikastola.net

www.herriametsa.com



2. Prozedurarik gabeko neurri zuzentzaileak

a) Bizikidetzaren aurkako jokabideak edo hari kalte larriak eragiten dizkietenak gertatzen badira, zuzendariak, inolako prozedurarik martxan jarri aurretik, ahalegina egingo du ikasleek jokabide horiek zuzen ditzaten, beren borondatez onartutako neurrien bidez, edo, egoerak hala eskatzen badu, haien gurasoek edo lege-ordezkariek onartutako neurrien bidez. Proposatutako neurriak onartzen badira, ez da prozedurarik abiatuko, edo, prozeduraren bat abiatuta badago, eten egingo da.

b) Ezingo da horrela jokatu, salbuespenezko egoera hauetan:

- Adin nagusikoak diren ikasleak izan badira
- Ikastetxez aldatzeko proposamena dagoenean
- Ikastetxean gutxienez bi aldiz egin bada ahalegina bide horietatik konpontzeko eta ez bada erdietsi lortu nahi zen helburu hezitzailea.

3. Prozedura bertan behera utziko da:

a) Adiskidetzetik gertatzen bada, eten egingo da prozedura. Adiskidetzeta izango da, gertakari hauek ematen badira:

- Ikasleak onartzea urratu egin dituela hezkuntza-komunitateko gainerako kideen eskubideak.
- Barkamena eskatzea edo azalpenak ematea.
- Kaltetua izan den pertsonak, edo, kasuan-kasuan, ikastetxeko organo eskudunak barkamena onartzea.
- Jarduera hezitzailearen bat egitea onartzea.

4. Prozedura bertan behera uztea kaltea konpondu delako



BARNE ARAUDIA

Herri Ametsa Ikastola

Guardaplata 28, 20016 Donostia

Tfn-943 39 35 20/39 24 21

Fax-943 40 40 90

herriam@ikastola.net

www.herriametsa.com



a) konponketa horrek kalte materialak eta moralak ere konpondu behar ditu.

5. Prozedura bertan behera uztea jokabidea familia eremuan zuzentzeagatik

7.1.5. Neurri zuzentzaileak aplikatzeko prozedurak:

1. Kontrakoak diren eta bizikidetzan kalte larriak eragiten dituzten jokabideak zuzentzeko erabili behar diren prozedurak
 - a) Ikasgelan, ikastetxeko beste eremuetan edota ikastetxetik kanpo ikasleak haien zainketa zuzenaren pean dauden bitartean, ikastetxeko irakasle guztiek ikasleen jokabide desagokiak berehala zuzentzeko eskumena dute.
 - b) Irakasle guztiek eskumena dute haien aurrean kontrakoa den edo bizikidetzan kalte larriak eragiten dituen jokabidea gertatzen den unean bertan ikasleari errieta egiteko. Irakasleek, halaber, ikaslea zuzendariarengana, ikasketaburuarengana edo une horretan ikastetxearen arduradun den zuzendaritzako taldeko kideren batengana bidaltzeko eskumena dute, betiere, pertsonak edota objektuek kalteak jasotzea ekiditeko berehala hartu behar diren neurriak bazter utzi gabe.
 - c) Zuzendaria da kontrakoak diren edota bizikidetzan kalte larriak eragiten dituzten jokabideak zuzentzeko eskumena duen organoa.
 - d) Kontseilua Errektorea da zuzendariak hartu dituen erabakiak berrikusteko eskumena duen organoa.

2. Epeak:

- a) Epe guztiak eskola egunetan adieraziko dira



BARNE ARAUDIA

Herri Ametsa Ikastola

Guardaplata 28, 20016 Donostia

Tfn-943 39 35 20/39 24 21

Fax-943 40 40 90

herriam@ikastola.net

www.herriametsa.com



b) Eskola egunak hauek izango dira: Egun balioudun guztiak, astelehenetik ostiralera, irailaren 1etik ekainaren 30era oporraldiak izan ezik.

3. Denbora igarotzeagatik prozedurei ekiteko debekua.

a) Bizikidetzan kalte larriak eragin dituen jokabidea osatzen duten gertakariak edota ez-egiteak gertatu zirenetik ehun eta hogeiei egun baino gehiago igaro direnean.

b) Bizikidetzaren kontrakoa den jokabidea osatzen duten gertakariak edota ez-egiteak gertatu zirenetik hirurogei baino gehiago igaro direnean.

c) Jokabide desegokia osatzen duten ekintzak edo ez-egiteak gertatu zirenetik ehun eta hogeiei egun baino gehiago igaro direnean.

4. Ikastetxearen barruan jakinarazpenak nahiz erreklamazioak egiteko modua eta epea.

a) Jakinarazpenak egintza gertatu eta hurrengo eskola-eguna amaitu aurretik egin beharko dira.

b) Erreklamazioak jartzeko epea hiru egunekoa izango da.

5. Datu pertsonalak lantzeko, babesteko eta ezeztatzeko bidea.

a) Jokabide zuzenduei buruzko datuak ez dira ikastetxeko fitxategi edota erregistro iraunkorrera transferituko.

b) Prozeduretan sortu diren agiriak suntsitu behar dira. Horrela, bizikidetzaren kontrakoak diren jokabideei buruzko prozeduren agiriak prozedura gertatu zeneko ikasturte akademikoa amaitzean suntsitu behar dira. Eta, bizikidetzan kalte larriak eragiten dituzten jokabideei buruzko prozeduren agiriak prozedura gertatu eta hurrengo ikasturte akademikoa amaitzean suntsitu behar dira.

7. Erreklamazioak eta helegiteak.



BARNE ARAUDIA

Herri Ametsa Ikastola

Guardaplata 28, 20016 Donostia
Tfn-943 39 35 20/39 24 21
Fax-943 40 40 90

herriam@ikastola.net
www.herriametsa.com



- a) Zuzendariak emandako ebazpenaren aurka, ikasleak edo, haren lekuan, haren gurasoek edo legezko ordezkariak, erreklamazioa aurkeztu ahalko dute Kontseilu Errektorean.
- b) Kontseilu Errektorearen erabakiaren aurka, ikasleak erreklamazioa aurkeztu ahalko dio dagokion Hezkuntzako Lurralde ordezkariari hiru egun balioduneko epean, erabakiaren jakinarazpena jasotzen denetik zenbatzen hasita.

7.1.6. Jokabide desegokiak zuzenketa

1. Jokabide desegokiak zuzentzeko ahozko prozedura.

- a) Jokabide desegokiak berehala eta ahoz zuzenduko dira.
- b) Kasu guztietan, jokabide desegokiei eta jokabide desegokiak zuzentzeari buruz idatziz edota euskarri informatikoetan jaso diren agiriak ikasturte akademikoa amaitzean suntsituko dira.

7.1.7. Ohiz kanpoko prozedurak

7. Ohiz kanpoko prozedura ondoko kasu hauetan erabili beharko da:

- a) Zuzendu beharreko jokabidea osatzen duten ekintzak edo ekintza horien egilea nor izan den kaltetuak edo hirugarren pertsonak salatutakoaren bidez soilik ezagutzen direnean, edota zeinahi arrazoiengatik, ekintza nahiz egilea bistakoak ez direnean.
- b) Ikastetxez aldatzeko proposamena dagoenean
- c) Zuzendariak, kasuaren inguruabarrak ikusirik, neurri zuzentzaile egokia hartzeko ohiz kanpoko prozedura egokiagoa dela iritzi duenean.



BARNE ARAUDIA

Herri Ametsa Ikastola

Guardaplata 28, 20016 Donostia

Tfn-943 39 35 20/39 24 21

Fax-943 40 40 90

herriam@ikastola.net

www.herriametsa.com



7.1.8. Eguneroko funtzionamendurako arautegia

• Sarrera-irteerak

- Bertaratzea eta garaiz iristea.
- Kanpaia jo aurretik tutore bakoitzak bere gelan agurra egiteko prest egongo da. Irakasleen esku dago ikasleen sarrera irteerak kontrolatzea: isiltasuna, jarrerak ... bere presentziarekin.
- Sarrera-irteeretan, ikasleek eta irakasleek agurtu behar dute.
- Klaseetara joatea derrigorrezkoa da.
- Txirrinak jo ondoren, denbora galdu gabe, gelan sartu behar da eta berriro jo arte, ez dago irteterik: ahal bada, eskolen aurreko eta ondoko denborak eta jolas-garaiak aprobetxa bitez komunera joateko.
- Berandu iristen den ikasleak arrazoia argituko du.
- Ikasle kanporatua Ikasle Buruaren edo Zuzendariaren gelara jo beharko du hausnarketa orriaren bila. Ondoren Plastikako gelara igoko da.
- Irakasleak horren berri ahalik eta azkarren tutoreari emanen dio eta berak gurasoei.
- Guraso edo tutoreen baimenik gabe, ohar idatzi edo ahozkorik gabe ezin dira ikasleak Ikastolatik atera.
- Kotxean aparkaturik dauden lekutik ikasleak ezin dira ibili.
- Etxeetako beheko etxeetatik ikasleak ezin dira sartu edo atera.

• Korridoreak

- Arkupean poliki eta lasai ibili behar da.
- Baloiak, patinak... eskuan eraman behar dira.
- Korridore eta eskaileretan egokiro joan behar da, bultzaka eta lasterka ibili gabe.
- Geletatik beste edonorako bidea isiltasunez egingo dute.
- Trukaketak egiten dituzten orduetan pasilloan ezin dira egon, beste gelako atea



BARNE ARAUDIA

Herri Ametsa Ikastola

Guardaplata 28, 20016 Donostia

Tfn-943 39 35 20/39 24 21

Fax-943 40 40 90

herriam@ikastola.net

www.herriametsa.com



ireki arte, klasea eman duten gela barruan egongo dira.

- Helduei eta beharra duen edozeini pasatzen utzi behar zaie.
- Eskaileretan beti eskuinetik ibili behar da.
- Klasean daudenak ez dira oztopatu behar.

• **Gelak**

Ikasgela

▪ **Haur Hezkuntza**

- Ikasleek zein irakasleek apal hitz egin behar dute.
- Biribilean jartzean eta lanean, zenbaitetan, isiltasun uneak lortu behar dira. Gauzak jaso eta materiala zaintzen ikasi behar dute.
- Txokoetako gauzak errespetatu eta zaindu behar dira.
- Mahaiak, aulkiak... behar den bezala erabili. Ez daiteke mahai gainean ibil.
- Aulkiekin jolas daiteke, baina saltorik egin gabe. Min hartzeko arriskua dagoen egoeretan ibiltzea galaraziko zaie.
- Mahai eta aulkietan ezin dute margotu. Gela barruan ezin da jan (txikleak bereziki).
- Baloia, soka, goma... kanpoan bakarrik erabil daitezke. Gelan joko lasaiak onartuko dira (korrikarik eta zaratarik gabeak, alegia).

○ **Lehen Hezkuntza eta Derrigorrezko Bigarren Hezkuntza**

- Gelako materiala egoki zaindu behar da: mahaiak, aulkiak, hormak, arbela, atea, apalak, berogailuak, leihoak, gortinak, pertsianak, ...
- Material komuna zaindu eta egokiro erabili behar da.
- Gelatik irteterakoan, argia itzali behar da.
- Mahaietan ezin da idatzi; mugitu behar badira, arrastaka eraman gabe izan bedi.



BARNE ARAUDIA

Herri Ametsa Ikastola

Guardaplata 28, 20016 Donostia

Tfn-943 39 35 20/39 24 21

Fax-943 40 40 90

herriam@ikastola.net

www.herriametsa.com



- Liburuak ezin dira zoruan utzi: behar ez direnak apaletan utziko dira. Bizkarzakuak, erraketak eta, berriz, esekitokien azpian utziko dira.
- Poltsak gakoetan zintzilikatuko dira
- Apalek txukun eta ordenaturik egon behar dute.
- Klaseak hasi aurretik, liburuak prest eduki behar dira.
- Jolas-tokira nahiz gelara joan aurretik, gauzak jasota utzi behar dira.
- Gelan ezin da jan, ezta txiklerik ere.
- Hitz egiteko, eskua jaso behar da; halaber, txandak errespetatu eta besteek esanak begirunez entzun. Hitz egiterakoan erregistro egokia erabili behar da.
- Era egokian eseri behar da.
- Lan egiteko, gelan isiltasuna gordetzea nahitaezkoa da.
- Irakaslea adierazpenen bat ematen ari denean, ezin da inor altxatu.
- Irakasleren baten baimenik gabe ikaslea ezin da gelatik atera.
- Mugikorrek itzaliak egon behar dute
- Ikasleak kaleratuak direnean ...
- Jolas garai eta bazkal orduetan gelak itxiak egon behar dute.
- Ikasleak irakasleen mahaietan ezin dira ibili.
- Ikasleak ezin dira inoiz gelan gelditu irakasle arduradunik gabe.
- Premia berezirik ez badago, gelatik ezin da komunera atera, ezta klase tarteetan ere.
- Gela-trukaketak daudenean tutoreak mahai gainean ikasleen tokiak markatzen dituen krokisa jarriko du, honela irakasle guztiak ikasle bakoitzaren lekua zein den ongi jakiteko.
- Ikasleak ezin dira gelatik aterako txirrinak jo aurretik, irteerako ordua errespetatuko da.
- Irakasleen mahaietan ezin da ibili.
- Gelan ezin dira txapelak, bisera... jantziak izan.



BARNE ARAUDIA

Herri Ametsa Ikastola

Guardaplata 28, 20016 Donostia

Tfn-943 39 35 20/39 24 21

Fax-943 40 40 90

herriam@ikastola.net

www.herriametsa.com



• Gimnasioa

- Bakoitzak bere gelan eserita egon behar du, Gorputz Hezkuntzako irakaslea joan arte.
- Gelatik gimnasiaora poliki eta isilik joan behar da.
- Gimnasioan sartu eta aulkietan eseri behar da, lehen adierazpenak entzuteko prest.
- Klaserako arropa egokia ekartzea ezinbestekoa dute ikasleek.
- Gimnasioko materiala zaindu eta errespetatu behar da.
- Saioa bukatutakoan, materiala jasota utzi behar da; gauza bera eskolaz kanpoko jardueretan ere.
- Gimnasiotik, frontoitik edo saioa ematen ari den lekutik ezin da inor atera irakaslearen baimenik gabe.
- Klaseak diharduen bitartean aldagelak itxiak egon behar dute. Hauek irakasleak itxi behar ditu, bera izango baita aterako den azkena.
- Aldagela eta dutxetan ezin da oihuka ibili.
- Materiala hondatzen duenak konpondu edo berria erosi beharko du.

• Plastika-gelak

- Irakaslea iritsi bitartean, gelan eserita egon behar da.
- Hara isilik joan behar da, bai eta itzuli ere.
- Ahapetik hitz egin behar da.
- Norberak aukeratuko du eserlekua; baina, klase horretan, eserleku bakarra horixe izanen du.
- Nor bere lekuaren garbitasunaz arduratuko da.
- Ikasleak ezin dira DBHko Plastika-gelako biltokian sartu.
- Bakoitzaren ardura da materiala zaintzea.
- Lanak ordenaturik gorde behar dira apaletan eta gero, mahaia jaso eta garbitu. Horren ondoren, aulkiak mahai gainean jarriko dira.



BARNE ARAUDIA

Herri Ametsa Ikastola

Guardaplata 28, 20016 Donostia

Tfn-943 39 35 20/39 24 21

Fax-943 40 40 90

herriam@ikastola.net

www.herriametsa.com



- Materialarekin ezin da jolastu.
 - Apaletan dauden lanak kontuz erabili eta zainduko dira.
 - Irakaslearen baimenik gabe, ezin da inor gelatik atera.
 - Materiala hondatzen duenak berria erosi edo konpondu beharko du.
 - Musika tresna irakasleak soilik erabiliko du.
-
- **Musika-gela**
 - Ez da Musika-gelara jatekorik eramanen.
 - Ez daiteke eserlekuen gainetik ibil.
 - Musika-tresnak behar den une eta lekuan joko dira.
 - Beti behar den materialarekin joan behar da: fitxak, zorroa, musika-tresnak...
 - Ikasgelatik Musika-gelara joatean eta handik itzultzean, isilik joan behar da
 - Musika-gelako materiala eta tresneria zaindu behar dira.
-
- **Liburutegia**
 - Liburutegian isilik egon behar da.
 - Liburutegia irakurtzeko, kontsultarako nahiz bakarkako lanak egiteko erabil daiteke.
 - Ez daiteke bertan jan.
 - Liburuak ondo zaindu behar dira: horretarako, ez idatzi deus barnean, ezta azpimarratu ere.
 - Apaletik liburu bat hartzean, kontuan hartu non zegoen, gero hantxe uzteko.
-
- **Laborategia**
 - Gelatik laborategira isilik eta ordenan joan behar da, irakaslearen atzetik. Gauza bera eginen da itzultzean, irakaslea atzetik joan arren.
 - Baimenik gabe, ez daiteke komunera joan.



BARNE ARAUDIA

Herri Ametsa Ikastola

Guardaplata 28, 20016 Donostia
Tfn-943 39 35 20/39 24 21
Fax-943 40 40 90

herriam@ikastola.net
www.herriametsa.com



- Laborategian talde bakoitza mahai batean egongo da, alde batetik bestera mugitu gabe.
- Irakaslearen beharra izanez gero, eskua altxatuz deituko zaio.
- Ahapetik hitz egingen da.
- Materiala zaindu behar da.
- Erabilera desegokiagatik zerbait hausten duenak ordaindu edo berria erosi beharko du.
- Irakasleak esandako arauak bete behar dira.
- Praktika bukatu ondoren, mahaia eta materiala garbi utzi behar dira.
- **Jolas-lekuak**
 - **Haur Hezkuntzako ikasleen parkea**
 - Zakarra zakarrontzira bota behar da.
 - Hesiak errespetatu behar dira.
 - Baloia astean hiru egunetan bakarrik jaitz daiteke.
 - Ikasleak ez daitezke hesitik kanpo baloiaren bila joan: zaintzaileak joanen dira bila, ordea.
 - Parkera binaka jaitziko dira ikasleak, beti ere, taldea irakasle bat ondoan duela.
 - **Ganbara**
 - Txabolako teilatura ez da igo behar.
 - Ez daiteke baloiarekin jolas.
 - Bertan dauden jostailuak –blokeak– ezin dira jaurti.
 - **Lehen Hezkuntza eta Derrigorrezko Bigarren Hezkuntza**
 - Jolaslekuak garbi mantendu behar dira.
 - Arkupean ez dago baloiaz jolasterik, ezta pilotalekuan futbolean ere.
 - Edozein arrazoi dela kausa, DBH eta LHko ikasleak jolas-garaietan elkartuko balira (adibidez, DBHkoek 11:00etan Gorputz Hezkuntzako eskola dutelako kanpoan), lehenasuna izanen du beti jolas-garaia duen taldeak.



BARNE ARAUDIA

Herri Ametsa Ikastola

Guardaplata 28, 20016 Donostia
Tfn-943 39 35 20/39 24 21
Fax-943 40 40 90

herriam@ikastola.net
www.herriametsa.com



- Erdiko zelaian, futbola ez den beste edozein kirolek du lehentasuna.
- Ikasleak ez dira inoiz gelaren barruan geratuko, salbuespenotan izan ezik:
 - irakasleren batekin hizketan ari direlako;
 - tutorearen baimena dutelako;
 - irakasleak hala agindu duelako.

Eguraldi txarra egiten duenean ere ez da inor korridoretan egongo.

- Arazoren bat gertatu bada, zaintzaileek tutoreak informatuko dituzte.
- Ez dago patinetea ekartzetik ikastolara.
- **Ikasleak ezin dira txikien parkean ibili, ez klase ordutan, ezta klase ordutegitik kanpo ere.**

- **Pipak ezin dira jan.**

Comentado [.1]:

- **Komunak**

- Denon onerako, komunak garbi mantentzen saiatu behar dugu eta garbiketa kontuotarako eta ura edateko soilik erabili.
- Urarekin ezin da jolastu eta iturriak ondo itxi behar dira.
- Komuna erabilitakoan, tanga hustu behar da.
- Ahal bada, ez bedi inor eskola-garaian joan komunera.

- **Irteerak**

- Irakasleen esana beteko da.
- Baimenik gabe, ezin da inor taldetik aldentu.
- Elkarren arteko errespetuz eta begirunez jokatu da.
- Ikustaldietan (museoak, lantegiak...), bertako arduradunen orientabide eta arauak zehatz-mehatz bete behar dira.
- Nor bere gauzez arduratuko da.
- Erabiltzen den lekua zegoen bezala utziko da, txukun eta garbi.
- Natura zaindu eta errespetatu behar da.
- Leku arriskutsuetan ez da inor ibiliko.



BARNE ARAUDIA

Herri Ametsa Ikastola

Guardaplata 28, 20016 Donostia

Tfn-943 39 35 20/39 24 21

Fax-943 40 40 90

herriam@ikastola.net
www.herriametsa.com



- Ikastolako irteera-egunak eskola-egunak direnez, ikasle guztiek joan behar dute, non eta arrazoi justifikaturen bat ez den.
- Dirua eraman eta erabiltzen jakitea hezigarria da, baina egoki deritzogu mugak jarri eta beraiek errespetatzeari.

• **Jangela eta autobusa**

Jangelarako eta autobusetarako dagoen arautegia beteko da.

• **Jarrerak**

• **Irakasleekiko**

- Tutorearekin nahiz edozein irakaslerekin errespetuz jokatu behar da eta haien esanetara egon. Beste horrenbeste eginen da, noski, ordezkapenak zein praktikak egiten diharduten irakasleekin.
- Oro har, arazo baten aurrean, tutorearengana jo behar da, non eta beste irakasle baten gelako gauza zehatz bat ez den. Hori aski ez balitz, etapako koordinatzailearengana edo, behar izanez gero, zuzendariarengana jo liteke.

• **Zerbitzuetako arduradunekiko**

- Beste irakasleenganako jarrera beraz jokatuko da: begirunez eta zintzotasunez, alegia. Ardura eta autoritatea errespetatuko zaie, laguntzeko daudelako, azken finean.
- Edozein arduraduni zerbait eskatu, galdetu, nahiz adierazi nahi zaionean, begirunez eta hezieraz mintzatuko zaio.

• **Ikaskideekiko**

- Lagun hurkoa errespetatu behar da beti: inor ez da besteak baino gehiago, ezta



BARNE ARAUDIA

Herri Ametsa Ikastola

Guardaplata 28, 20016 Donostia

Tfn-943 39 35 20/39 24 21

Fax-943 40 40 90

herriam@ikastola.net
www.herriametsa.com



gutxiago ere.

- Denok eskubide berak ditugu.
- Onartezina da indarrak baliatzea: arazoak ez baitira elkar joz zein irainduz konpontzen.
- Handiagoa nahiz zaharragoa izateagatik, ez du inork inola ere txikiak baino eskubide gehiago.
- Arrazoia duenari ematen saiatu.
- Istiluen aurrean, haiek indartu beharrean, bakeak egiten ahalegindu.
- Benetako adiskide eta ikaskideak laguntzeko prest egon behar du.
- Ondo jakin gabe, ez errudunik izendatu.
- Iritzi ezberdinak patxadaz eztabaidatzen saiatu, hori baita konponbidearen iturri.
- Besteen iritziak entzun, aintzakotzat hartu eta errespetatu, nahiz eta guren ezberdinak izan.
- Haserreak ez digu modu desegokian hitz egiteko eskubiderik ematen.
- Eguneroko bizitza atseginago egiten laguntzen duten detaile xeheak zaindu: eskerrak eman, barkamena eskatu...

• **Ikasketekiko**

- Ikasketen balioaz jabetu; izan ere, ikasketek, interes eta jakin-minei erantzun, bizitzarako baliabideak eskaini eta aberastu egiten gaituzte. Beraz, ardura eta iraunkortasunez hartu behar dira, nahiz atsegin nahiz neketsu gertatu.
- Gelan lan giro egokia eta jatorra sortzen saiatu behar da.
- Ordena beharrezkoa da gelaren martxa onerako, bai bakoitzaren kontuetarako, bai guztionetarako.
- Besteen lana ezin da oztopatu, lan pertsonalerako derrigorrezkoa baita isiltasuna mantentzea.
- Talde lanetan betetzeko zenbait aholku eta arau: parte hartu, elkar lagundu, iritziak errespetatu, ez haserretu eta kontsensua bilatu.. Hitz egiterakoan, txanda



BARNE ARAUDIA

Herri Ametsa Ikastola

Guardaplata 28, 20016 Donostia

Tfn-943 39 35 20/39 24 21

Fax-943 40 40 90

herriam@ikastola.net

www.herriametsa.com



errespetatu behar da.

- Besteen lorpenak ere baloratu behar dira.

- **Informazio-kartelei buruzko arautegia**
- Kartelak ikastolako partaideek soilik jarri ahal izanen dituzte.
- Horretarako bereziki gela eta pasilloetan jarrita dauden ohar-tauletan ipini beharko dira.
- Eduki politiko edota ohiko ikaskuntza-irakaskuntza prozeduraz kanpokoak, horretarako berariaz jarritako lekuetan ipiniko dira eta inoiz ez gelaren barruan.
- Ez da informazio anonimorik onartuko. Kartelek izenpeturik joan behar dute eta beren egileek zuzendariari edukiaren berri emanen diote. Haiek arduratuko dira jartzeaz zein kentzeaz.
- Ohar-tauletan dauden beste kartelak errespetatuko dira. Horretarako, kartelaren neurria eta agerian daraman denbora kontuan hartuko dira. Kartelari data jarriko zaio, eta astebete baino gehiago ez egotea gomendatzen da.
- Ez da onartuko kartel eta informazio berak ohar-taula batean baino gehiagotan jartzea.

- **Ekintza osagarriei buruzko arauak**
- Edozein ikaslek aukera dezake bertan antolatzen diren ekintza osagarrietan parte hartzea; ikastetxea ahaleginduko da bakoitzaren aukerari erantzuten.
- Gurasoek eska dezakete antolaturik ez dagoen beste ekintzaren bat antolatzea; ikastetxea saiatuko da eratzen, partaideak nahikoak eta posible baldin bada behintzat.
- Behin izena eman eta gero, bertaratzeko eskatuko zaio partaideari, bai entrenamenduetara, baita aste bukaerako lehiaketetara ere.
- Jardunotan euskaraz hitz egingen dute, bai eta kanpoko partiduetan ere.



BARNE ARAUDIA

Herri Ametsa Ikastola

Guardaplata 28, 20016 Donostia

Tfn-943 39 35 20/39 24 21

Fax-943 40 40 90

herriam@ikastola.net
www.herriametsa.com



- Jokalariek epaileen erabakiak errespetatuko dituzte eta entrenatzaileak argibideak modu onean eskatuko ditu; behar baldin bada, kiroleko arduradunari azaldu eta erreklamazio ofiziala egingen du ikastetxeak.
- Ikastolak jarritako monitoreak tratu ona emanen die taldekoei, euskaraz hitz egingen die eta hitz egitea eskatuko eta garaiz emanen die abisua. Berea da partida noiz eta non diren jakinarazteko ardura eta nola joango diren erabakitzekoa ere.
- Ingelesa eta musika ikasten ari diren ikasleek klaseotarako erabiltzen diren geletako materiala zainduko dute. Eguerdiko eskola-orduetan ez da beste inor etxe barruan sartuko.

- **Dantzako barne-arautegia**

- Ekintza hori Kultur Batzordearen barnean eta haren menpe dago, eguneroko funtzionamendua autonomoa izan arren.
- Euskal dantza teorian eta praktikan jakitea da helburu nagusia. Euskal kulturaren arlo bat denez, Ikastolaren helburuetako bat betetzen du.
- Partaideak: Ikasleak: 6-16 urte bitarteko neska-mutil guztiek parte har dezakete. Betebeharrak hauexek dira:
 1. Kurtso osorako konpromisoa hartzea.
 2. Sortzen diren ekitaldietara joatea,
 3. Erabilitako jantziak behar bezala zaindu eta itzultzea.
 4. Ikastolak jarritako kuota ordaintzea.
- Irakasleak: Monitoreek baldintza hauek bete behar dituzte:
 1. Euskalduna izan,
 2. Gaian jantzita egotea
 3. Hurrekiko jarrera egokia izan.

Betebeharrak



BARNE ARAUDIA

Herri Ametsa Ikastola

Guardaplata 28, 20016 Donostia

Tfn-943 39 35 20/39 24 21

Fax-943 40 40 90

herriam@ikastola.net

www.herriametsa.com



- Klaseetara garaiz joan.
- Bakoitzaren taldea kontrolatu.
- Ekitaldietan taldeaz arduratu.
- Finkaturiko programa aurrera eraman.
- Arduradunarekin harremanetan egon.
- Lanaren truke, soldata bat jasoko dute.

Ikastolako guraso batzuek dantza-jantzien ardura izanen dute.

1. Jantziak eta materiala zaindu eta osatuko dituzte.
2. Ekitaldiak daudenean, jantziak banatu eta jasoko dituzte.

▪ Arduraduna: Dantza arduraduna Kultur Batzordeko partaidea izanen da. Partaide guztien arteko koordinazioaz arduratuko da eta kanpoko harremanetarako ordezkaritza beteko du.

- **Ikasketa amaierako bidaia**

- DBH 4. mailako ikasleekin egin ohi da.
- Eskola-egunetan antolatzen da.
- Bost egunera mugatuko da.
- Bidaia egin aurretik, gurasoek bidaiaren programa eta araudia jasoko dute idatziz; onartu eta izenpetu ondoren, tutoreari itzuliko diote.
- Bidaiara ez doazen ikasleak etxean geratuko dira, klasera etorri gabe.
- Bidaiak eduki kulturalak bete behar ditu.
- Ahalik eta egitarau atseginena antolatzen denez, ekintzetan denek esku hartu behar dute.
- Irakasleen baimenik gabe, ez dago taldetik aldentzerik.
- Ordutegia errespetatu behar da, irteera-sarrera orduak, otorduak...
- Gauean ezin da zaratarik egin.



BARNE ARAUDIA

Herri Ametsa Ikastola

Guardaplata 28, 20016 Donostia

Tfn-943 39 35 20/39 24 21

Fax-943 40 40 90

herriam@ikastola.net

www.herriametsa.com



- Den-dena (instalazioak, logela, jangela...) ongi zaindu eta mantendu behar da; gauzak horrela, zerbait hondatu edo hausten duenak konpondu zein haren balioa ordaindu beharko du.
- Ezin da edari alkoholduunik hartu.
- Autobusean eserita joan behar da.
- Bakoitzak bere gauzez arduratu behar du.
- Ikastolako irakasle eta tokian tokiko monitoreen aginduak bete beharko dira.
- Elkarbizitza arauak ez betetzeagatik, ikasleren batek jokabide txarra agertuz gero, irakasleek gurasoak jakinaren gainean jarriko dituzte eta, hortik aurrera, haiek izanen dira arduradun bakarrak.
- Diru asko eramatea ez da egokia.
- Jarrera txarra duen ikasleak hurrengo irteerara joateko eskubidea galduko du.
- **Irteerak eta elkarbizitza**
 - Egun batekoak edo bikoak izan daitezke.
 - Kurtso hasieran gurasoei irteera programa aurkeztuko zaie beren baimen idatzia eman dezaten. Programa horrek Kontseilu Errektorearen oniritzia jasoko du.
 - Helburu akademikoa duenean, bere antolaketa eta ardura gai hori ematen duen irakaslearena izanen da. Beste gainontzeko irteerak tutoreek antolatuko dituzte.
 - Ikasleak joan behar du, kontrako arrazoi larririk ez badu.
 - Hezkuntza helburu batekin antolatuko dira eta denbora osoa programatuko da. Lekua aukeratzekoan, zein programa eskaintzen den kontuan hartuko da.
 - Hogeita bost ikasleko, irakasle bat joango da. Ratio hori haur integratu bat doanean handitu egingen da.
 - Irteeretako arauak ikasketa amaierako berak izanen dira.
- **Zerbitzuen erabilera arautzeko araudia**
 - **Autobusen erabilera**



BARNE ARAUDIA

Herri Ametsa Ikastola

Guardaplata 28, 20016 Donostia

Tfn-943 39 35 20/39 24 21

Fax-943 40 40 90

herriam@ikastola.net

www.herriametsa.com



- Ikasleak beti dagokion autobusa erabiliko du. Zaintzaileak erabaki dezake eserleku finkoak jartzea, egokiagoa baderitzo.
 - Zerbait hautsiz gero, ikaslea izanen da erantzule eta berak ordaindu beharko du kaltea.
 - Gidariarekin arazoren bat gertatzen bada, harengana jo beharrean, ikasleak bere zaintzaileari esango dio.
 - Ibilbide osoan eserita joan behar da, aukietako besoetan eserita joan gabe.
 - Autobusean ez dago erretzerik edo jaterik.
 - Errespetuz hartuko dituzte ikasle zaharrenek gazteenak; ez da onartuko eserlekutik altxaraztea edo beraiekin ika-mikan hastea.
 - Ikasle bakoitzak bere ohiko plaza eta ordutegia dauka garraioan. Beraz, ordutegi horretatik kanpo soilik erabili ahal izanen du autobusa, lekurik baldin badago.
- **Jantokiaren erabilera**
 - Jangelara banaka eta ordenan sartu behar da.
 - Gauzak behar izanez gero, ikasleak ez dira altxatuko, eskatu baizik.
 - Euskaraz hitz egin behar da.
 - Esanak bete behar dira.
 - Erretiluak txukun eta ordenan jaso behar dira. Hasieran, txikiei jaso egingen zaizkie.
 - Lurrera ez da ezer bota behar.
 - Erabat debekatuta dago batak besteari ezer botatzea.
 - Bazkaltzean isiltasun osoa eskatzen ez bada ere, garrasirik ez egiten ahalegindu behar da.

7.2. Langileei dagozkien eskubide eta betebeharrak



BARNE ARAUDIA

Herri Ametsa Ikastola

Guardaplata 28, 20016 Donostia

Tfn-943 39 35 20/39 24 21

Fax-943 40 40 90

herriam@ikastola.net

www.herriametsa.com



▪ **Langileen kontratazioa eta atxikipena**

Lan Hitzarmenak dioenaren arabera, batzorde parekidea antolatuko da langileak aukeratzeko. Bost lagunek osatuko dute batzordea:

- Kontseilu Errektoreko gurasoen bi ordezkari;
- Beste bi langile: langileen ordezkariarekin batera, etapako koordinatzailea — irakasle-gaiak kontratatzeko—, eta administrazio burua —bestelako langileak kontratatzeko;
- Zuzendariak ahotsa izanen du, aholkulari gisan, baina botorik ez.

Batzorde parekideak aukeratuko du langilea Lan Hitzarmenak ezarritako irizpideak eta bete beharreko profilari dagozkionak baloratuz eta aplikatuz.

▪ **Irakasleen atxikipena**

Irakaslea zein etapa, ziklo, maila edo arlori atxikitzen zaion erabakitzeke, nagusiki espezializazioari, eskarmentuari eta gaitasunari eta mailaz aldatzeko irizpideei begiratu behar zaie. Aurreko irizpideak aplikatu eta gero, Ikastolan, etapan edo zikloan eramandako urteak kontuan hartuko dira halaber. Dena den, ikastetxearen beharra izanen da irizpide nagusia.

Lan-esleipena zuzendariari dagokio.

▪ **Irakaslearen eskubideak**

Eskubideok bi arlotan daude:

1. Kudeaketa edo funtzionamendu orokorraren arloan:

- Ikastetxearen bizitzan esku hartzeko, horretarako eratuak diren organoen bitartez.
- Ikastolaren gai eta arazoei buruzko informazioa jasotzeko.
- Legezko baldintzak betez gero, irakasleen eskuduntzako Ikastolako kargu guztietarako aukeratzailerik eta aukeratu izateko.

2. Hezkuntza-Irakaskuntza arloan:



BARNE ARAUDIA

Herri Ametsa Ikastola

Guardaplata 28, 20016 Donostia

Tfn-943 39 35 20/39 24 21

Fax-943 40 40 90

herriam@ikastola.net

www.herriametsa.com



- "Katedra askatasun" eskubidea du, hau da, metodologia, edukiak eta helburuak aukeratzeko. Ikastetxearen Curriculum Proiektuan ezarritako ildoak izanen du muga.
- Ikastetxeak errespetatuko du bakoitzak duen kontzientziaren eskubidea, hura gai izan daitekeen arazo eta ekintzetan. Ez dio, beraz, inposatuko norberaren kontzientziaren aurka dagoen ezer egitea.
- Maila edo arloko esleipenerako bere nahiak, eskarmentua eta gaitasunak zuzendariari aurkezteko.
- Irakasleak Ikastolaren laguntza izanen du birziklatzeko. Ikastetxeak denbora eta bitartekoak eskainiko dizkio, eskolak berak bereziki eskatutako ikastaldian esku hartzen badu. Matrikula ordain lekiok, ikastaroak irakaslearen ikastetxeko lanarekin zerikusi zuzena izanez gero; beste kasuetan, irakaslearen ardura izanen da.
- Irakasleak eskubidea du berari buruz beste irakasle-kideek dakitena diskrezioz erabilia izan dadin, ikasle edo gurasoekin edozein gataska saihestuz eta arazoa dagokion bidetik eraman dadin.

▪ **Instalazioak eta zerbitzuak**

Ikastolako instalazioak, altzariak, materiala eta zerbitzuak –garraioa, jangela– erabil ditzake irakasleak, ondoko baldintza hauekin:

- Ikastolarekiko gaia edo ekintza garatzeko denean.
- Beste gaietarako, zuzendariaren baimena hartuz gero. Sor litezkeen gastuak bere eginen ditu irakasleak.
- Irakaskuntza alorreko euskarri administratiboa izanen du irakasleak, beti ere sail horretako langileen gainontzeko ardurak kontuan izanik, finkatutako orduetan eta ahal dela bi egun aurretik adierazita, batez ere lan handi samarrak direnean.
- Ikastetxeak irakasleen garraioa antolatzeke beharrik ez badu ere, etxetik Ikastolarako eta handik etxeraino garraioa erabil daiteke, lekuri baldin badago.
- Jangela ere erabil daiteke, janariaren kostea ordainduta eta janaria hartzeko diren arauak betez gero.
- Euskal kulturarekin edota irakaskuntzarekin zerikusia duten bilerak egitea



BARNE ARAUDIA

Herri Ametsa Ikastola

Guardaplata 28, 20016 Donostia

Tfn-943 39 35 20/39 24 21

Fax-943 40 40 90

herriam@ikastola.net

www.herriametsa.com



onartuko da, kontrakorik ez badago eta sor litezkeen gastuak bere eginez gero.

▪ **Lan-eskubidea**

Irakasleen eta beste langileen lan-eskubideak legez zehaztuta daude, Langileen Estatutua oinarritzko legean eta beste ordenantza orokorretan. Eskubide horiek era zehatzagoan definitzen dira Ikastoletako Lan Hitzarmenean. Ikastetxeak osoki errespetatuko ditu dokumentu horietan arautzen diren eskubideak.

▪ **Irakaslearen betebeharrak**

Irakasleari zor zaion hezkuntza-irakaskuntza jarduera da irakaslearen betebehar nagusia; zehazki:

- Ikastolara eta gelara garaiz iristea, ikasleek sartu behar dutenerako; irteerak ere finkatutako orduetan egitea.
- Ikasleak bere kargura diren une guztietan zaintzea. Atentzio berezia izanen du irteeretan, jolas-garai edo etxearen barruko ordena zaintzen.
- Ikastorduak prestatzea eta klaseak ahal den era egokienean ematea; alde zurretik jakinda ez etortzean, ordezkotako irakasleari lana prestatuaz uztea.
- Etxea, instalazioak eta materiala ikasleek zain ditzaten saiatzea:
- Gelako ateak itxiko ditu jolas-garai eta eguerdiko irteera-orduetan.
- Eguneko azken orduan, aulki guztiak jasoaraziko dizkie ikasleei. Irakaslea bera aterako da azken.
- Hondatutako materialaren kontuak eskatuko ditu.
- Irakasleen asistentzia, garaiz iristen direla eta klaseko jokabidea ohituraz kontrolatzea eta horren berri tutoreei ematea.
- Klaseko diziplina giroa mantentzea eta Ikastolaren diziplina orokorra mantentzen laguntzea:
 - Irakasleen sarrera-irteerak zainduz.
 - Orduetegi orokorra eta klase orduetakoa osoki eta puntualki beteaz.
 - Irakasleak aktiboki edukiaz.



BARNE ARAUDIA

Herri Ametsa Ikastola

Guardaplata 28, 20016 Donostia

Tfn-943 39 35 20/39 24 21

Fax-943 40 40 90

herriam@ikastola.net

www.herriametsa.com



- Irakaslea ez da gelatik aterako ikasleak bakarrik utziaz, kanpoko bisitak jaso edo barruko beste arazoren bat konpontzeko, ez bada beharrezkoa. Ikaslea zigortu eta gelan utziz gero, irakaslea horren arduraduna izanen da.
- Ez ditu ikasleak ateratzen utziko ere, komunera edo beste eginkizun batetarako, gai larria izan edota baimen berezirik ez baldin badu.
- Ikasleak ikastetxetik irten behar badu, irakasleak horren berri adieraziko dio dagokionari.
- Ikasleen ebaluazioa, orientazioa eta tutore-funtzioak betetzea eta haien dokumentazio akademikoa eguneratua eramatea.
- Batez ere, ikaslearen ideiak eta usteak errespetatzea eta bere duintasuna begirune handiz zaintzea; elkarbizitzarako errespetu eta tolerantziaren eredu azaltzen saiatzea.
- Ikaslearen osotasun fisiko eta morala zaintzea, jo eta besteen aurrean barregarri utzi gabe.
- Gurasoekin batera lana egitea oso garrantzitsua da hezkuntza eginkizuna bete ahal izateko; gurasoekiko harremana da, beraz, irakaslearen eginbehar nagusi bat.
- Gurasoekin elkarlan giroa sortzen saiatzea; begirunezko harremanak mantenduko ditu, beren seme-alabari buruz Klaustroak edo ikastetxeak erabakitakoa arrazoituz.
- Bere ardurapean diren ikasleen berri ematea sistematikoki gurasoei, irakasle berak deituz, behar izanez gero.
- Arazo larriren bat gertatuz gero, ikaslearen egoera edo gurasoekiko harremana dela eta, koordinatzaileari edo kargu orokorra duenari adieraziko dio.
- Gurasoekiko harremana izanen da haiekin batera erabakitako orduetan; ez da klaserik utziko gurasoak artatzeko.

o **Sariak, hutsegite eta zigorrak**

Saria eskerrona edo zorionak ofizialki adieraztea izan daiteke, omenaldia edo beste



BARNE ARAUDIA

Herri Ametsa Ikastola

Guardaplata 28, 20016 Donostia

Tfn-943 39 35 20/39 24 21

Fax-943 40 40 90

herriam@ikastola.net
www.herriametsa.com



ekintzaren bat antolatzea, Ikastolan lanean 25 urte betetzean edo jubilatzean, adibidez.

o **Hutsegite eta zigorrak**

Langileen Estatutua (LE), 58. Artikulua: Hutsegiteak.

1. Ikastetxeen Lan-Ordenantza (ILO) 62. artikulua.

Hutsegiteen garrantzia, eraginen eta interesaren arabera, langile batek egiten duen hutsegiteak arinak, larriak edo oso larriak dira.

• **Hutsegite arinak**

- 30 egunen barruan, inolako justifikaziorik eman gabe, lan lekura hiru aldiz berandu iristea.
- 30 eguneko aldian, inolako justifikaziorik eman gabe, lanera egun batean ez azaltzea.
- 30 egunen barruan bi bider, inolako arrazoirik eman gabe, bukatzeko ordua jo baino lehen eskolak bukatutzat ematea.
- Bere garaian bajarik ez bidaltzea, lanera arrazoi justifikatu batez azaltzen ez denean, bidaltzeko ezintasuna frogatzen ez bada.
- Helbide-aldaketak ez adieraztea.
- Ikasleen ez etortzeak jasotzeko axolagabekeria.
- Betebeharrak ardurarik gabe edo axolagabekeriaz betetzea, horrek ikastetxearen jardunari nahiz garapenari kalte arina sortzen badio.
- Norbere buruarekiko txukuntasunik eta garbitasunik eza.
- Materialaren mantenuan axolagabekeria txikiak.

• **Hutsegite larriak**

- Justifikatu gabe, 30 eguneko epean lanera hirutan baino gehiagotan eta hamar aldiz baino gutxiagotan berandu iristea.
- Justifikatu gabe, 30 eguneko epean lanera behin baino gehiagotan eta hirutan



BARNE ARAUDIA

Herri Ametsa Ikastola

Guardaplata 28, 20016 Donostia

Tfn-943 39 35 20/39 24 21

Fax-943 40 40 90

herriam@ikastola.net

www.herriametsa.com



baino gutxiagotan ez joatea.

- Ikastetxearen diziplina akademikoa eta barruko ordenuaren aurkako ekintzak. Hutsegite oso larritzat hartuko dira zerbitzuen funtzionamendu onaren kontrako eragina badute.
- Gizarte Segurantzaren ondorioak izan ditzaketen familian gertatutako aldaketen berri bere garaian ez ematea. Oso larritzat hartuko da datuak maltzurki ezkututzea.
- Gaixoarena egitea.
- Zerbitzuaren funtzionamendu onaren aurka eragina duen lanarekiko axolagabekeria edo zabarkeria.
- Ikasgaia ez azaltzea edota behar bezala ez.
- Aginduzko lan idatziak maiz ez egitea edo atzeratzea.
- Ikastetxearen diziplinan eragin kaltegarria duten lankideekiko eztabaidak oso larritzat hartuko dira, eskandalu nabarien jatorri badira.
- Ikasleak edo gurasoak ez artatzea, zor zaien zuzentasun eta arduraz.
- Zerbitzu-gaietan agintzea dagokionari ez betetzea oso larritzat hartuko da, diziplinaren hausketa nabaria gertatu edo ikastetxeari kalte nabarmena egin bazaio.
- Hiruhilabeteko epean hutsegite arin bat berriz egitea.
- Betebeharrak ardurarik gabe edo axolagabekeriaz betetzea, horrek ikastetxearen jardunari nahiz garapenari kalte arina sortzen badio.

• **Hutsegite oso larriak**

- Justifikatu gabe, 30 eguneko epean lanera hamar aldiz baino gehiagotan ez joatea.
- Justifikatu gabe, 30 eguneko epean lanera hiru aldiz baino gehiagotan ez joatea.
- Bere kargura utzitako eginbehar eta gestioetan iruzurra, desleialtasuna, konfiantza-abusua eta prestutasunik eza.
- Ohituraz mozkorturik edo drogen eraginpean ibiltzea.
- Hitzetan pertsona eta horren balio eta sinisteeekiko ohiko errespetu falta nabaria.



BARNE ARAUDIA

Herri Ametsa Ikastola

Guardaplata 28, 20016 Donostia

Tfn-943 39 35 20/39 24 21

Fax-943 40 40 90

herriam@ikastola.net

www.herriametsa.com



- Lan-errendimenduan nahitako eta behin eta berrizko ahaleginik eza.
- Betebeharrak ardurarik gabe edo axolagabekeriaz betetzea, horrek ikastetxearen jardunari nahiz garapenari kalte oso larria sortzen badio.
- Ikastolako karguek hartutako erabakiei errespetu falta agertzea, haien autoritate edo prestigioari kalte oso larria eginen badio.

- Ikastetxearen buru, lankide edo menpekoei –ikasleak edo haien familiakoak– hitzez nahiz ekintzez egindako tratu txarrak, autoritate-abusua edo errespetu eta begirune falta larria.
- Aurkeztu beharreko zinpeko azalpen faltsuak egitea.
- Ikastetxearen hezkuntza helburuen aurkako ekintza tendentzioso edo nabarmenak egitea.
- Ikasleei inolako diziplinarik ez jartzea.
- Lehen hutsegite larriaren ondoren, handik sei hilabetetako epean beste hutsegite larri bat egitea, beste era batekoa izan arren.

• **Zigorrak**

Enpresei dagokie zigorrak ezartzeko ahalmena, Lan Kontratuaren Legean eta Ordenantza horretan erabakitakoaren arabera. Edozein zigor dela eta, idatziz adieraziko zaio interesatuari eta hark jaso duela adierazi edo komunikazioaren jakitun dela izenpetu behar du.

Hutsegitearen izate eta larritasuna kontuan izanik, hauek dira ezar daitezkeen zigorrik handienak:

a. **Hutsegite arinak** direnean: jakinarazpena ahoz edo idatziz edota bi egunetako lan eta soldata geraldia. Ezin da opor edo atsedeen eskubideen gutxitzea ezarri, ezta isunik ere.

b. **Hutsegite larriak** direnean: oharra idatziz emanen da. Behin eta berriz gertatuko



BARNE ARAUDIA

Herri Ametsa Ikastola

Guardaplata 28, 20016 Donostia

Tfn-943 39 35 20/39 24 21

Fax-943 40 40 90

herriam@ikastola.net

www.herriametsa.com



balitz, ordea, 5-15 egun bitarteko lan eta soldata kenduko litzaioke langileari eta haren espedientean jarriko.

c. **Hutsegite oso larriak** direnean: oharra idatziz emanen zaio langileari eta 16 eta 30 egun bitarteko lan eta soldata kenduko, edota hurrengo baterako kaleratze-ohartarazpena, edota kaleratzea.

• **Hutsen preskripzioa**

Langileek egindako hutsek epe hauetan galduko dute indarra:

- huts arinek, 10. egunean;
- larriek, 15.ean;
- oso larriek, 50.ean.

Beti ere, enpresak hura gertatu zela jakiten duen egunetik kontaktzen hasita, eta nolana ere, okerra egindako egunetik hasi eta handik sei hilabetera.

7.3 Gurasoen eskubide eta betebeharrak

• **Elkartearen bazkide-eskubideak**

Guraso-bazkideek gestioan dituzten eskubideak eta partaidetza bideak arautuak dira Barne Araudi honetako I. eta III. Ataletan.

• **Seme-alaben hezkuntza dela-eta, gurasoen edo legezko tutoreen eskubideak**

Gurasoek eskola eta irakasleekiko dituzten eskubide nagusiak beren seme-alaben hezkuntzaren inguruan biltzen dira:

1.- Eskolarekiko, orokorrean

• Eskolak onartu duen Hezkuntza Proiektuaren berri jaso eta beren seme-alaba proiektu horren arabera hezia izateko. Proiektu horrek gutxienez legez xedatutako



BARNE ARAUDIA

Herri Ametsa Ikastola

Guardaplata 28, 20016 Donostia

Tfn-943 39 35 20/39 24 21

Fax-943 40 40 90

herriam@ikastola.net

www.herriametsa.com



gutxiengoak hartuko ditu barruan, beste eskola batean egokitu ahal izateko edota ikasketetan ikaslearen jarraipena ziurtatzeko.

- Beren seme-alaben hezkuntzari buruzko informazioa ohituraz jasotzeko; horretarako, bilerak eta harremanetarako bitartekoak antolatuko ditu eskolak. Informazio horrek seme-alabaren ibilera akademikoa, jokabideak eta jarrerak aztertuko ditu, kontuan hartuta informatzaileak ematen dituen ebaluazioetako emaitzen balorazioak eta beste argibideak.
- Beharrezkotzat jotzen diren informazio osagarriak eskatzeko edo kexak aurkezteko.
- Irakaskuntzan ikaslearen egoera berezi posibleak bideratzeko har daitezkeen neurriak jakiteko eta erabakian parte hartzeko.
- Legez halabeharrezko ez denetan, seme-alabak ikasturtea errepikatzeko erabakian parte hartzeko; eskolak exijitu diezaike hartu den erabakiaren berri ematen duen idatzia izenpetzeko, erabaki hori eskolaren ustearen aurka gurasoek berek hartua bada.

2.- Irakaslearekiko

Gurasoek irakasle bakoitzak lantzen duen gaiaren programazioa jakiteko eskubidea dute; era berean, erabiltzen diren ebaluazio irizpideak eta beren seme-alabek lorturiko emaitzen berri jasotzeko. Ikaslearen nahiz gurasoen eskubideen aurka jokatzeko duen irakasleari buruzko kontuak eska ditzakete.

Gurasoen betebeharrak

Gurasoek, guraso bezala, honako betebeharrak dituzte:

Orokorki, beren seme-alabak hezteak exijitzen dizkien ezagutza eta elkarkidetzak Ikastolari emateko; horretarako:

- Beren seme-alabaren hezkuntzari dagokion beren egoera pertsonal, familiar edota sozialari buruzko informazioa emateko, Ikastolaren arduradunek eskatuta edota beraiek zuzenean eskainita.
- Gurasoak seme-alabaren heziketaren eragile nagusiak izanik, hezkuntza arazoak



BARNE ARAUDIA

Herri Ametsa Ikastola

Guardaplata 28, 20016 Donostia

Tfn-943 39 35 20/39 24 21

Fax-943 40 40 90

herriam@ikastola.net

www.herriametsa.com



eskolako arduradunarekin zuzenean tratatzea eta ez seme-alaben bitartekotza erabiltzeko.

- Ikastolak antolatzen dituen bilera edo elkarrizketak erabiliz tutorearekin edo aldian aldiko zerbitzu arduradunarekin hitz egitera etortzeko; are gehiago, Ikastolako arduradunak dei berezia egiten dietenean.
- Elkarrizketarako egunak, orduak eta lekuak errespetatzeko eta, batez ere, eskola-garaian gelan ez azaltzeko, lana eragotziz.
- Ikaslearen hezkuntzan eskolari laguntzeko, horrek ezarrita dauzkan Hezkuntza Proiektuaren helburuak lor ditzan, batez ere:
- Seme-alabak txukun eta garaiz bidaltzeko.
- Seme-alaben bertaratze ezina edota berandutzearen arrazoiak idatziz justifikatzeko.
- Ekintza eskolar eta osagarrietan behar duten materialaz hornitzeko eta behar bezala erabiltzen ote duen begiratzeko.
- Ikastolako materialean, altzarietan, instalaziotan eta autobusetan nahita egindako apurketen erantzukizuna agertzeko.
- Edonork errespetua merezi duela eta gai horri buruzko hutsune posibleei garrantzi handia emateko.

• **Ikastolarekiko harremanez**

Gurasoek edo legezko tutoreek bakarrik izanen dute ikaslearekiko informazioa jaso edota berarekiko kexa Ikastolari aurkezteko eskubidea; beste

- edonori, Ikastolak eskubide hori uka diezaioke, eta normalean ukatu egingen dio.
- Kontuan izanen dituzte arauok:
- Tutorearekiko edo pedagogi arduradunarekiko harremanak alde zuzenetik jarritako egun eta orduetan izanen dira.
- Tutoreak deituko die, eguna eta ordua finkatuta.



BARNE ARAUDIA

Herri Ametsa Ikastola

Guardaplata 28, 20016 Donostia

Tfn-943 39 35 20/39 24 21

Fax-943 40 40 90

herriam@ikastola.net
www.herriametsa.com



- Erabakitako egun eta orduetan etortzerik ez balego, telefonoz edo idatziz jakinaraziko zaio tutoreari eta ikustaldirako ordua jarriko dute elkarrekin.
- Ez da inor hitz egiteko hartuko, ez telefonoz ezta aurrez aurre ere, irakaslea ikasleekin lanean ari den unean.
- Gurasoek ezohiko bilera baten premia ikusiko balute, tutoreari jakinaraziko diote.
- Tutoreak edo pedagogi arduradunak irakaskuntzarekin edo ikaslearen jokabidearekin zerikusirik duten arazoei buruz hitz egingen dute batez ere.

• **Arazoak tratatzeko instantziak**

Gurasoek nahiz legezko tutoreek honako bidea egingen dute, semeari edo alabari dagokion arazo bati buruz hitz egiteko:

- Lehenengoz, arazoari konponbidea ematen saiatuko da, ikaslearen tutorearekin hitz eginda.
- Tutoreak konponduko ez balu, etapako koordinatzailearekin hitz egingen dute.
- Azkenik, oraindik ere konponketarik ez balu, zuzendariarengana jo dezakete gurasoek.

• **Gurasoak eta ikastolaren zerbitzuak**

Guraso guztiek dute beren seme-alabek Ikastolaren zerbitzuak erabili ahal izateko eskubidea, dagozkien baldintzak betetzeko prest badaude.

• **Gurasoak eta ikastolako instalazioen erabilera**

Gurasoek erabil ditzakete Ikastolako instalazioak:

- Kanpoko kirol eta joko instalazioak, eskola denboran ez denean edota ekintza osagarrietarako behar ez direnean.
- Barruko instalazioak, zuzendariaren baimen bereziarekin:
 - a. Ikastolarekiko gaia edo ekintza garatzeko, hau da, ekintza osagarriak antolatzeke edo hezkuntzarekiko bilerak, hitzaldiak eta abar eratzeko.
 - b. Beste gaietarako, sor litezkeen gastuak bere eginik.



BARNE ARAUDIA

Herri Ametsa Ikastola

Guardaplata 28, 20016 Donostia

Tfn-943 39 35 20/39 24 21

Fax-943 40 40 90

herriam@ikastola.net
www.herriametsa.com



c. Kontseilu Errektorearen erabakiz, ez da onartuko Ikastola erabiltzea alderdi baten bilera politikoak edo sindikatu baten bilerak egiteko, ezta ekintza komertziala burutzeko ere.

d. Orokorrean, euskal kulturarekin edota irakaskuntzarekin zerikusia duten bilerak egitea onartuko da, kontrakorik ez badago eta sor litezkeen gastuak bere eginez gero.

• **Gurasoen eskola**

Arlo akademikoetatik eta eskola-ekintzetatik at dauden alderdi ugari eta garrantzizkoak ditu hezkuntzak. Horiek lantzeko, Ikastolak bultzatuko du gurasoek beraiekin eragindako jarduera bereziak antolatzea (bilerak, hitzaldiak, ikastaroak...). Jarduera horiek seme-alaben heziketari lotuak izanen dira eta aldian aldiko edo mailaz mailako hezkuntza gaiak landuko dira.

• **Jantokiaren erabilpenaz**

Gurasoen beharrei erantzuten saiatuko gara; gauzak horrela, jantokia erabil dezakete ikasturte osoan zehar geratzen direnek —ikasturtea hasi aurretik izena eman eta ohituraz bertan janen dutenek izanen dute lehentasuna— nahiz, gurasoek halaxe eskatuta, egun jakin batean (edo batzuetan) bazkaldu nahi duenak: kasu horretan, gurasoek edo ikasleek beraiek utziko dute jangelako txartela idazkaritzan bezperan edo goizeko lehen orduan.

• Zerbitzu hori erabiltzeko jantoki-kuota ordaindu behar dute gurasoek; bera ordaindu ezean, Ikastolak zerbitzua erabiltzeko ezezkoa eman diezaiokie ikasleari.

• **Garraioaren erabilpenaz**

• Garraio zerbitzua erabiltzeko eskubidea izanik, ikasturtearen hasieran autobusa eta geltokia aukera ditzake; ondoren, Ikastola saiatuko da aukera hori urtero mantentzen. Ordua nahiz geltokia aldatu nahi izanez gero, baimen berezia eskatu behar da Idazkaritzan.



BARNE ARAUDIA

Herri Ametsa Ikastola

Guardaplata 28, 20016 Donostia

Tfn-943 39 35 20/39 24 21

Fax-943 40 40 90

herriam@ikastola.net

www.herriametsa.com



Ikastolak geltoki edo linea berri bat antola dezan eska dezakete gurasoek.

- Ikasleen kopurua, ibilbideen luzera eta zailtasunak izango dira antolatzeko irizpide nagusiak Ibilbideari dagokionez, Ikastola saiatuko da konponbide egokiena antolatzen, funtzionamenduko edo auzoetako arauak oztoporik sortzen ez duten neurrian. Zerbitzuan aldaketarik egin behar bada, gurasoei alde aurretik jakinaraziko zaie. Zerbitzuaren funtzionamenduan arazoren bat baldin badago, Administrazio buruari emango diote haren berri gurasoek, gidariari zein begiraleei azaldu beharrea.

- Ikasle bakoitzari autobuseko eserleku bat jarriko zaio.
- Zerbitzu osoa ordainduko da, osoki erabili, egunero bi bidaia egin edota jangelan geratzeagatik osoki erabiltzen ez denean.

- **Ekintza osagarrietan parte hartzeaz**

Ekintza osagarrien berri izanen dute gurasoek, eta eskubidea dute beren seme-alabek haietan esku har dezaten.